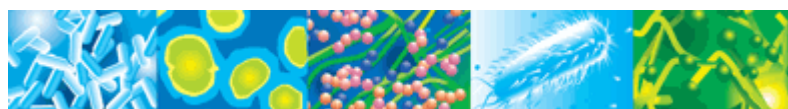


ENQUETE DE PREVALENCE

INTERNE


DES INFECTIONS NOSOCOMIALES





2011



Guide de prise en main de l'outil informatique

SOMMAIRE

DIVERSES PRECISIONS	3
LANCEMENT DE L'APPLICATION	3
AGRANDIR LA TAILLE DE LA FENETRE DE L'APPLICATION	4
ECHEC A L'OUVERTURE DE L'APPLICATION	4
SAISIE DES DONNEES	6
CONTROLE DES DONNEES	7
POSITIONNEMENT SUR UN ENREGISTREMENT / MODIFICATION / INACTIVATION	9
EDITION DES RESULTATS	10
 <small>CÉDEZ LE PASSAGE</small> RETOUR DES FICHIERS DE DONNEES (DONNEES SAISIES) AU C.CLIN	
QUITTER L'APPLICATION	11

-  Volet optionnel Antibiothérapie 2010 conservé
-  Période d'enquête : à votre convenance
-  Pas de retour des données au C.CLIN*
-  Personnes ressources : internes à l'établissement



*Le C.CLIN ne procure que les éléments permettant la réalisation de l'enquête en interne via son site Internet.

Vous pouvez donc saisir un code anonymat quelconque étant donné que vous n'avez pas à lui retourner vos données.

Lancement de l'application

Au cours du téléchargement, le **répertoire** (dossier) **PREV2011** a été créé **sur votre disque dur** et constitue l'**espace de travail de l'application**.

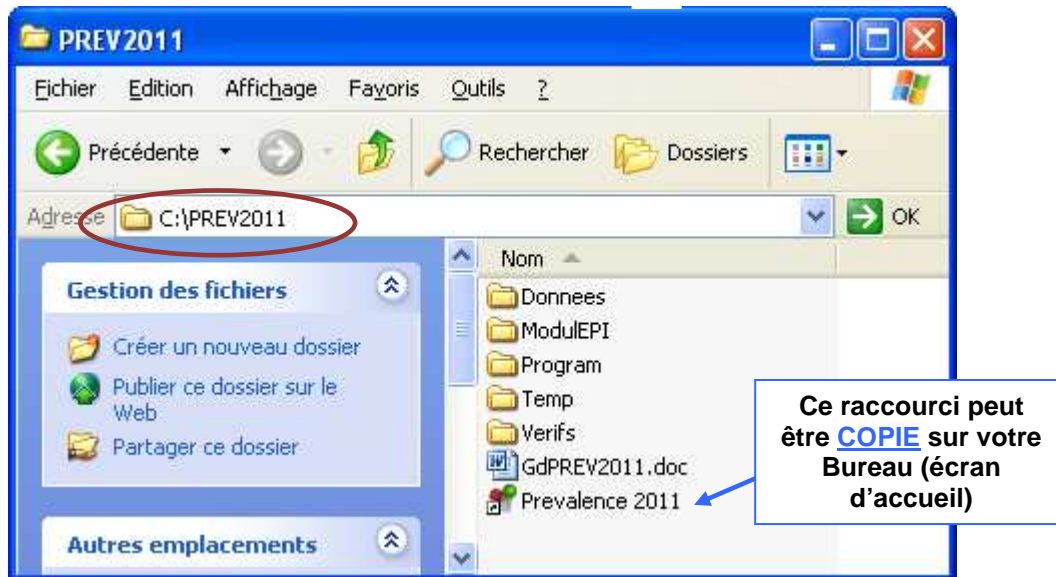


Ne pas déplacer ce dossier sous peine de rendre inopérante l'application.

! Ne pas conserver sous ce dossier le fichier Install_Prev2011.exe (fichier d'installation) pour éliminer tout risque de fausse manipulation !

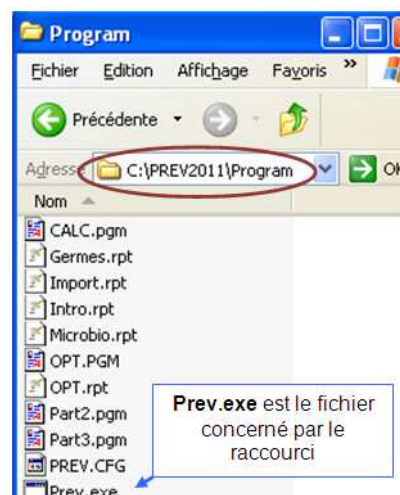
Pour lancer l'application :

double-cliquer sur le fichier  Prevalence 2011 sous C:\PREV2011.



Pour agrandir la taille de la fenêtre de l'application :
touches Alt + Entrée.

En cas d'échec à l'ouverture de l'application, et si vous n'avez pas déplacé le répertoire (dossier) PREV2011, créez un **nouveau raccourci** vers C:\PREV2011\Program\Prev.exe à l'aide du menu déroulant accessible avec un clic droit souris et **placez ce dernier sur votre Bureau** (écran d'accueil de votre ordinateur).

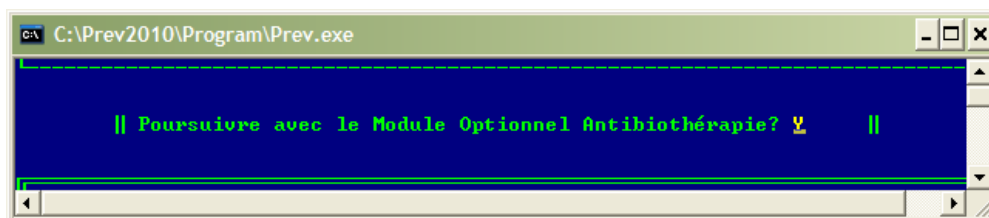




Si vous ne réussissez toujours pas à exécuter le programme, supprimez le dossier PREV2011 de votre disque dur (disque local C:\) et procédez à une nouvelle installation.

Saisie des données


Choisir au sein du menu **Saisie**, le questionnaire ENQUETE DE PREVALENCE 2011* qui concerne les données relatives à la surveillance pour un Service = **données agrégées des fiches patients pour un service participant**. Ici sont également saisies les données du volet optionnel.



Chaque service participant doit donner lieu à un enregistrement*



La saisie de la fiche Service a été simplifiée au maximum et certains écrans ne vous sont proposés que s'ils sont pertinents au regard des données préalablement saisies : par exemple, l'écran concernant le détail des germes responsables d'infections du site opératoire n'apparaîtra que dans le cas où vous aurez mentionné des cas d'infections du site opératoire.

En contrepartie,  il vous est demandé de bien vouloir **saisir la valeur 0** chaque fois que nécessaire, **cette valeur constituant une valeur à part entière**.

Si vous ne saisissez pas de valeur, les programmes de contrôle des données interpréteront l'absence de valeur comme une donnée manquante et vous afficheront des messages d'erreur.



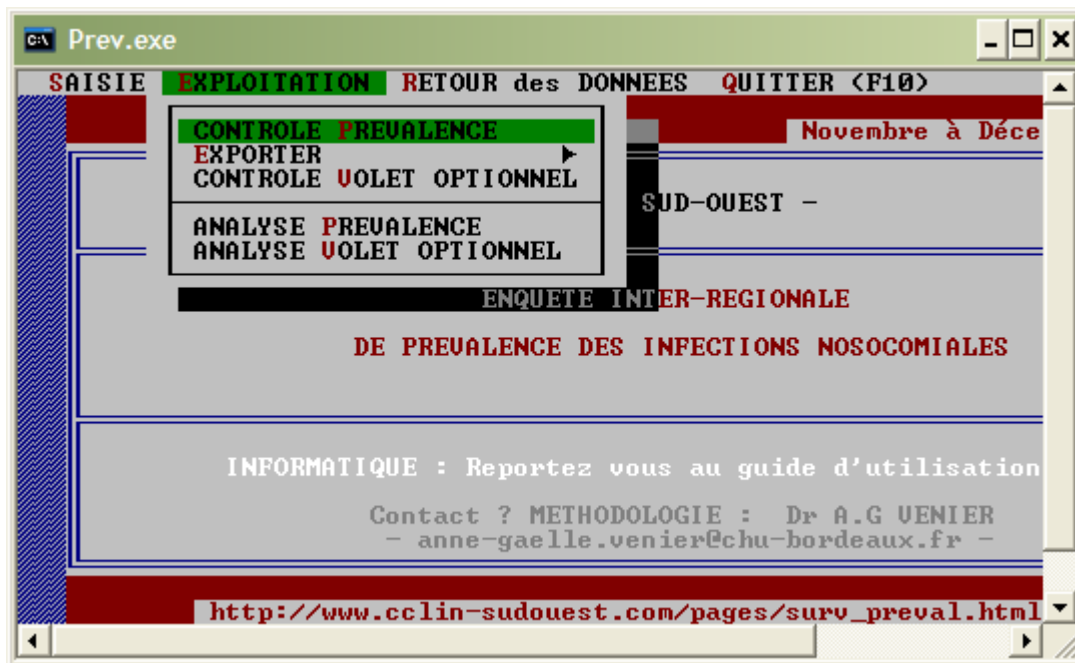
Après l'enregistrement d'une fiche, par défaut EPIINFO se place sur le prochain enregistrement à saisir et vous présente un nouveau questionnaire vierge. Si vous désirez arrêter votre saisie, ignorez cette nouvelle fiche et quittez à l'aide la touche F10. Pour vous repacez sur une fiche précédemment saisie en cas de doute sur sa validation (son enregistrement), utilisez la touche F7.

Contrôle des données

A la fin de la saisie,



menu **Exploitation**



Après déroulement du programme de contrôle de vos fichiers, les éventuelles incohérences sont listées :

- pour le contrôle des données Prévalence, dans le fichier **VERIFS.HTM** accessible hors application,
- pour le contrôle du module optionnel, dans le fichier **VFOPTION.HTM** accessible hors application.



De manière récurrente certains rencontrent des messages d'erreur lors du déroulement de ce programme (notamment en l'absence d'infection, nosocomiale et importée). Pressez dans ce cas la **touche Echap (ou Esc)** à chaque apparition d'un tel message bloquant.

Afin de vous aider à visualiser les erreurs de saisie, vous avez la possibilité de consulter les éventuelles incohérences via un autre support. Au sein du menu **EXPLOITATION**,

sous menu EXPORT, l'option **2 EXPORT DONNEES AGREGES** génère sous C:\PREV2011 le fichier **CALC2011.dbf**.

Pour ouvrir ce dernier :

- 1) Ouvrez votre tableur (Excel ou OpenOffice)
- 2) Puis ouvrez C:\PREV2011\CALC2011.dbf

NB : Un enregistrement (un service) apparaît sur une ligne

La structure du fichier est la suivante :

Variables		Origine
ETABLIS	Code anonymat	Saisie
NUMERO	Numéro de fiche/d'enregistrement	-
Données Descriptif Service		
PRESENTS	Patients présents	Saisie
SOMSEX	Somme présents par sexe	Calcul
SOMAG	Somme présents par âge	Calcul
Données Infections *acquises		
NBMALIN	Patients *INFECTES	Saisie
SOMSEXI	Somme infectés par sexe	Calcul
SOMAGI	Somme infectés par âge	Calcul
INFNOSO	Nombre d'infections acquises	Saisie
SUMINA	Somme infections déclarées / sites	Calcul
Données Infections *importées		
NBMALIP	Patients *INFECTES	Saisie
SUMIMP	Somme infections déclarées / sites	Calcul
NBIMPORT	Nombre d'infections importées	Saisie
UN	<i>Ignorer</i>	-

Positionnement sur un enregistrement / modification / inactivation

Pour corriger, réécrire par dessus la valeur erronée.

Auparavant, pour se replacer sur un enregistrement dans le but de le compléter ou encore de le modifier :

➡ utiliser la touche **F7** qui permet de revenir à l'enregistrement précédent, mais attention à la touche **F6** qui la jouxte et qui elle, inactive un enregistrement.

Ou

➡ utiliser la touche **F2**

➡ puis entrer au bas de l'écran à droite le numéro de fiche recherché, l'enregistrement apparaîtra à l'écran



Pour accéder à l'enregistrement suivant :

➡ utiliser la touche **F8**

Pour se placer sur le prochain enregistrement à saisir (questionnaire vierge) :

➡ utiliser les touches **CTRL + N**



Pour vous assurer que vos corrections sont effectives, **relancez le module Contrôle des données** avant de procéder à l'édition du rapport d'analyse !

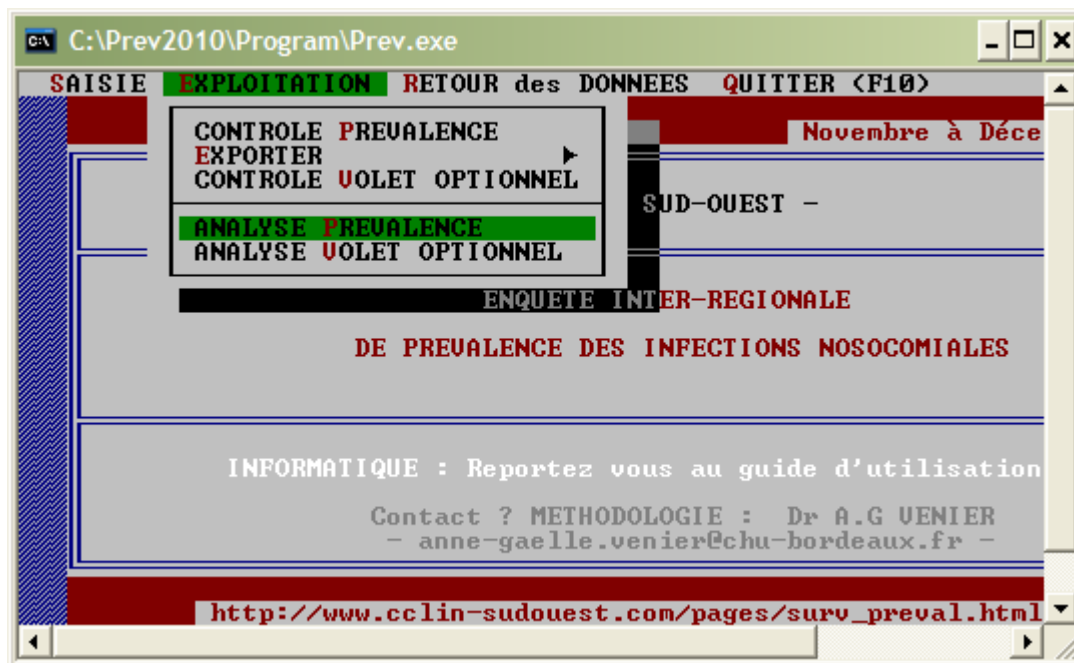
Pensez à sauvegarder vos modifications

Edition des résultats

Lorsque les données ont été saisies, contrôlées et éventuellement corrigées, vous pouvez lancer l'édition des résultats.



Menu **Exploitation**



Après déroulement du programme d'analyse de vos fichiers, les rapports générés sont :

- pour l'analyse des données Prévalence, le fichier **PREV2011.HTM** **accessible hors application**,
- pour l'analyse du module optionnel, le fichier **OPTION.HTM** **accessible hors application**.

Après déroulement de l'analyse :

- choisir **Quitter**.
- **hors application** ouvrir le fichier « .HTM » qui vous intéresse situé sous C:\PREV2011 par un simple double-clic.



Une fois ce dernier ouvert, pour le modifier sous Word :

- menu **Fichier**.
- choisir **Modifier avec Microsoft Word**
 - puis de nouveau menu **Fichier**
 - puis **Enregistrez sous**, et précisez comme **type de fichier** : WORD = *.doc.

Quitter l'application

A tout moment vous pouvez **sortir d'un menu de l'application** en utilisant la **touche F10**

A partir de l'écran d'accueil, de nouveau utiliser la **touche F10** pour **quitter l'application**.

Ou vous pouvez utiliser le **menu Quitter**.