



ENQUETE DE PREVALENCE DES INFECTIONS NOSOCOMIALES

C.CLIN Sud-Ouest

Groupe hospitalier Pellegrin
33076 BORDEAUX

Tél. 05 56 79 60 58
Fax 05 56 79 60 12
E-mail : cclinso@chu-bordeaux.fr
<http://cclin-sudouest.com/>

Novembre - Décembre

2008

Document téléchargeable sur notre
site Internet
[http// :www.cclin-sudouest.com](http://www.cclin-sudouest.com)



GESTION DU PROJET :

Dr AG. VENIER



GESTION DU RESEAU :

E. SOUSA



ANALYSE ET REDACTION :

M. PEFAU, M.RIGAUD, A.VIVOT, P. PARNEIX , AG. VENIER, M. LAUDA

LA PROCHAINE ENQUETE DE PREVALENCE AURA LIEU EN NOV-DEC 2009

SOMMAIRE

| | <u>Pages</u> |
|---|--------------|
| INTRODUCTION | 4 |
| RESULTATS | 5 |
| Prévalence des infections nosocomiales..... | 6 |
| Infections acquises dans l'établissement | 6 |
| 1) REPARTITION DES INFECTIONS PAR SITE..... | 6 |
| 2) PREVALENCE SELON LES CARACTERISTIQUES DES MALADES | 6 |
| 3) PREVALENCE SELON LA NATURE DE L'ETABLISSEMENT ET LES FACTEURS DE RISQUE..... | 6 |
| 4) PREVALENCE PAR TYPE DE SEJOUR ET PAR DISCIPLINE..... | 7 |
| 5) PROFIL MICROBIOLOGIQUE DES INFECTIONS NOSOCOMIALES | 7 |
| CONCLUSION | 8 |
| FIGURES | 9 |
| TABLEAUX | 13 |
| TABLEAU SYNTHETIQUE DES PRINCIPAUX RESULTATS de l'inter-région | 29 |
| TABLEAUX SYNTHETIQUES REGIONAUX | 30 |
| REMERCIEMENTS | 38 |
| ANNEXE : LISTE DES PARTICIPANTS | 39 |

INTRODUCTION

La lutte contre les infections nosocomiales acquises dans un établissement de soins est aujourd'hui une préoccupation prioritaire de notre système sanitaire. L'enquête de prévalence constitue quant à elle l'un des axes majeurs du programme national de surveillance des infections nosocomiales proposé par le Comité Technique National de Lutte contre les infections Nosocomiales (CTIN).

Le C.CLIN Sud Ouest propose annuellement depuis 1993 aux établissements publics et privés de son inter-région ayant un CLIN identifié une enquête inter-régionale de prévalence. Ces enquêtes de prévalence multicentriques des infections nosocomiales permettent une évaluation globale de la situation épidémiologique.

La méthodologie de cette enquête est volontairement simplifiée par rapport aux enquêtes nationales. Les définitions des infections nosocomiales ont été actualisées à partir de celles utilisées lors de l'enquête nationale de 2006 et à partir des définitions éditées par le CTINILS en mai 2007.

Cette enquête inter-régionale a **été réalisée en novembre et décembre 2008.**

RESULTATS

Parmi les 481 établissements de santé de l'inter-région ayant un Président de CLIN identifié, 281 ont envoyé des données pour analyse (Annexe 1). Parmi ces 281 établissements, on recense 70 centres hospitaliers, 6 centres hospitaliers universitaires (contre 3 en 2007), 5 CHS, 21 établissements spécialisés en psychiatrie, 23 hôpitaux locaux, 74 cliniques MCO, 78 établissements de soins de suite et réadaptation ou de soins de longue durée, 3 centres de lutte contre le cancer et 1 hôpital militaire ; parmi lesquels 35 établissements privés participants au service public, 115 établissements publics et 131 établissements privés.

La **participation des établissements** a donc été de **58 %**, soit une participation plus importante qu'en 2007, lors de la dernière enquête interrégionale, où le taux était de 50.9% ; mais de moindre importance comparée à l'enquête nationale de 2006 (79,4%).

Plus de la moitié des patients inclus (52%) a été hospitalisée en centre hospitalier ou en centre hospitalo-universitaire.

Pour la présentation des résultats par type d'établissement les centres de lutte contre le cancer et les établissements PSPH ont été regroupés avec les centres hospitaliers sous l'appellation « Centres hospitaliers » ; les CHS et les établissements spécialisés en psychiatrie ont quant à eux été regroupés sous l'appellation « CHS/Psy ».

PREVALENCE DES INFECTIONS NOSOCOMIALES

Cette enquête inter-régionale de prévalence a concerné **41103 patients (31498 patients en 2007)**.

Au sein des établissements participants, 1494 infections nosocomiales acquises ont été identifiées chez 1393 patients, certains patients présentant plus d'un site d'infection simultanément. Ainsi, la **prévalence des patients infectés** est de **3,4%** (1393/41103) et la **prévalence des infections nosocomiales acquises** est de **3,6%** (1494/41103). Le taux de prévalence médian des infections nosocomiales acquises dans l'établissement est de 2,6%, avec une étendue allant de 0,0% 30.1% (Figure 1).

Le nombre de patients porteurs d'une **infection** présumée nosocomiale **importée** a été de 584, soit une **prévalence de 1,4%**.

L'évolution depuis 1993 du taux de prévalence est présentée dans les figures 1 et 2.

INFECTIONS ACQUISES DANS L'ETABLISSEMENT

1) Répartition des infections par site.

Conformément aux années précédentes, les trois sites d'infections prédominants demeurent le site urinaire, le site pulmonaire et le site opératoire (tableaux 1 et 1 bis).

2) Prévalence selon les caractéristiques des malades.

La proportion des malades infectés est de 3,9% chez les hommes et de 2,9% chez les femmes. La proportion de malades infectés apparaît plus élevée chez les sujets de plus de 65 ans (tableau 2).

3) Prévalence selon la nature de l'établissement et les facteurs de risque.

La prévalence des patients infectés diffère selon la nature de l'établissement. En effet, elle est de 4,7% dans les centres hospitaliers universitaires (CHU), de 3,8% dans les centres hospitaliers, de 3,7% dans les hôpitaux locaux, (tableau 3). L'évolution de cette prévalence est présentée par type d'établissement dans la figure 3. la répartition des IN par site d'infection et type d'établissement est présentée dans le tableau 4.

La répartition des établissements selon leur taux de prévalence est présentée dans les figures 4 et 5.

Les tableaux 5, 6 et 7 présentent respectivement les taux de prévalence des infections urinaires sur sonde, des infections post-opératoires et des infections sur cathéter vasculaire en fonction des expositions et selon la nature de l'établissement.

4) Prévalence par type de séjour et par discipline.

La prévalence des patients infectés apparaît plus faible en court séjour qu'en long ou moyen séjour (tableau 8) mais cette relation n'est pas statistiquement significative.

La prévalence des patients infectés varie également selon la discipline et la spécialité des services (tableaux 9 et 10).

La répartition des infections par site et par type de séjour (tableau 11) montre toujours une nette prédominance du site urinaire quel que soit le type de séjour. Si l'infection urinaire est plus fréquente en médecine, c'est la pneumonie qui prédomine en réanimation et les infections du site opératoire qui prédominent en chirurgie (tableau 12).

5) Profil microbiologique des infections nosocomiales.

Cette année, au total, 1465 micro-organismes ont été identifiés lors d'une infection nosocomiale acquise (tableau 13 et 13 bis).

Dans les infections urinaires, *E. coli* prédomine, suivis de *Pseudomonas aeruginosa* et Enterocoque. Pour les infections du site opératoire, c'est le *Staphylococcus aureus* qui prédomine, suivi par *E. coli* et Enterocoque.. Pour les pneumonies, les trois principaux germes identifiés sont par ordre de fréquence le *Pseudomonas aeruginosa*, *S. aureus* et *Enterobacter*.

La prévalence globale des infections à *S. aureus* Méti R (SARM) est de 0,3%. Les figures 6 et 7 représentent respectivement l'évolution des IN acquises à SARM et l'évolution de la proportion de la résistance à la méticilline dans l'interrégion depuis 1996. La prévalence de la résistance à la méticilline des *Staphylococcus aureus* et de la résistance à l'imipénème de *A. baumannii* sont présentées dans les tableaux 14 et 15. On observe une hausse apparente de la prévalence des SARM et de la proportion de résistance à la méticilline parmi les *Staphylococcus aureus* identifiés lors d'IN acquises.

CONCLUSION

Cette enquête a permis de retrouver une prévalence plus élevée dans les services de réanimation, chez les patients de plus de 65 ans et chez les patients bénéficiant de dispositifs invasifs. La prévalence des infections nosocomiales acquises et celle des patients infectés semblent se stabiliser depuis 2006. Néanmoins, il s'agit de taux de prévalence mesurés sur des échantillons d'établissements différents d'une année à l'autre et toute comparaison doit donc être faite avec prudence.

Sur le plan microbiologique, on note une hausse de la résistance à la méticilline parmi les *S.aureus*, pouvant être expliqué par le fort nombre de CHU participant cette année.

En conclusion, il apparaîtra utile d'analyser les prochains résultats sur une cohorte stable d'établissements. Néanmoins, la tendance à la baisse observée de certains indicateurs semble se confirmer d'année en année. Ce constat est en faveur d'une amélioration continue de la prise en charge des patients et de la vigilance croissante des personnels soignants vis-à-vis du risque nosocomial.

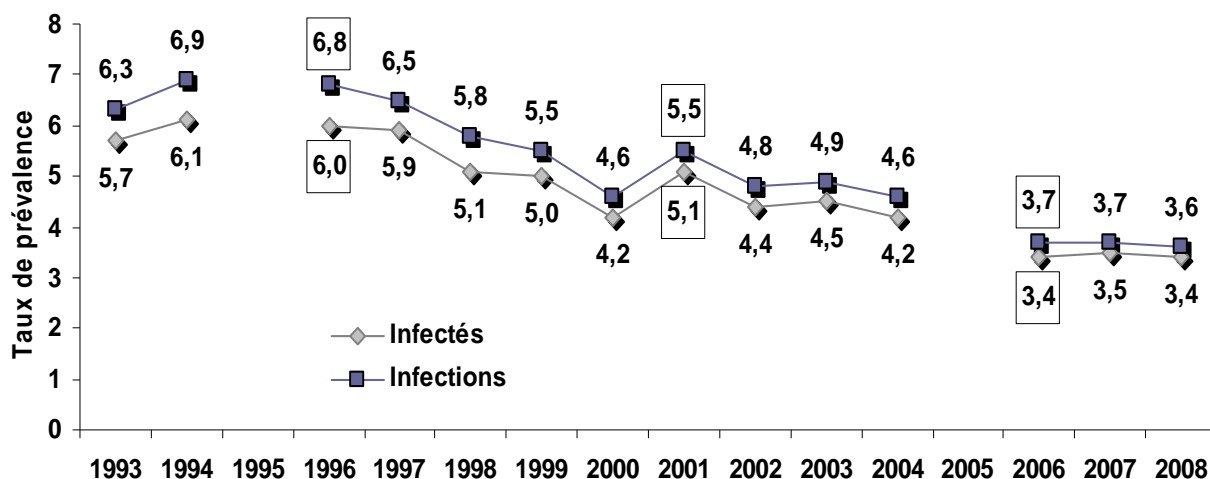


Figure 1: Prévalence des patients infectés et des infections nosocomiales acquises. Evolution dans l'inter-région Sud- Ouest - 1993 à 2008.

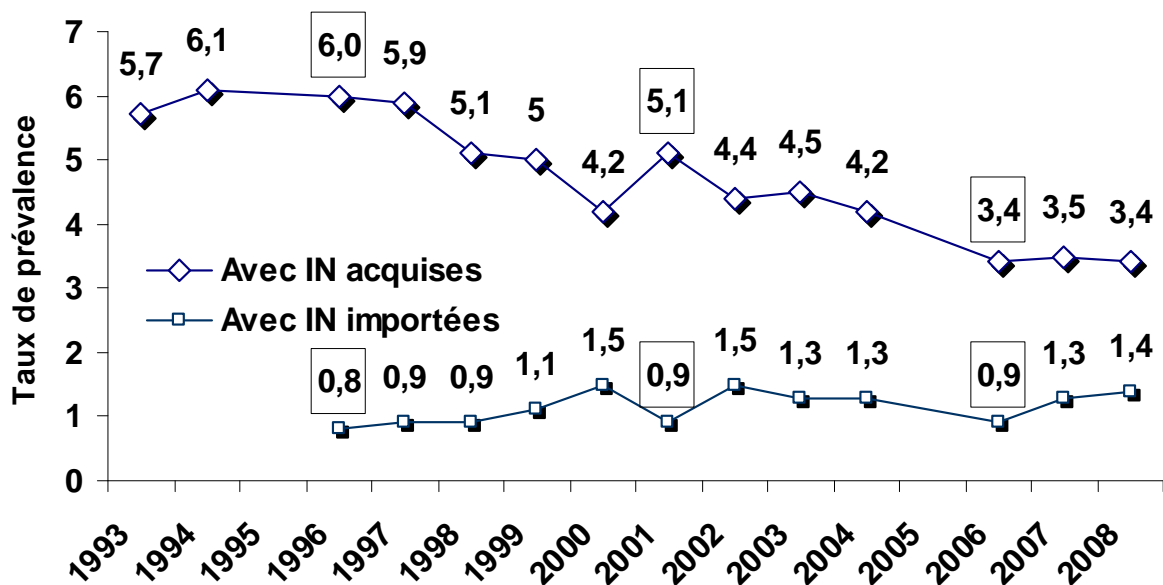


Figure 2 : Prévalence des patients infectés, évolution de 1993 à 2008.

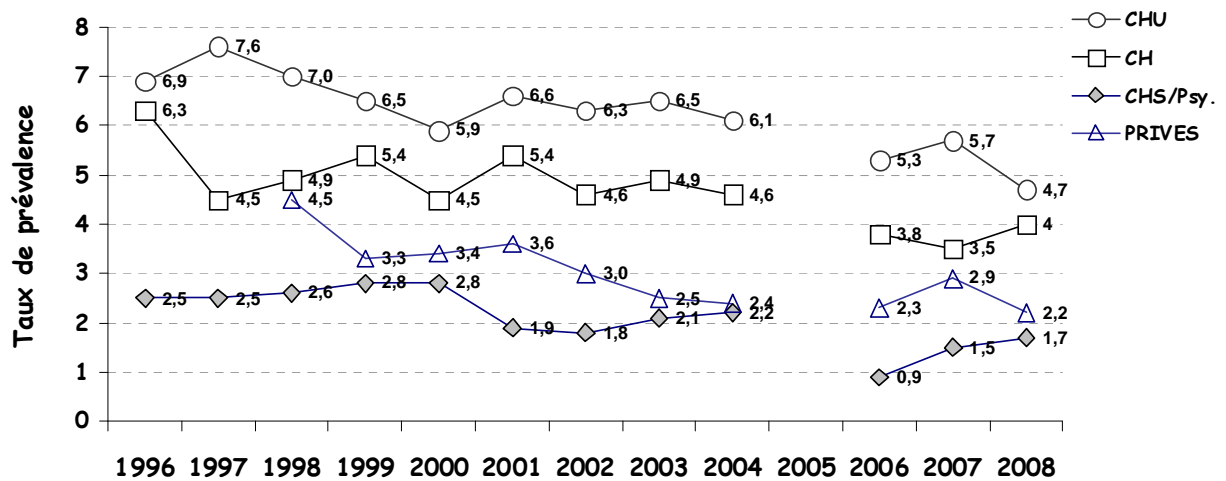


Figure 3 : Taux de prévalence des patients infectés (infections acquises) selon le type d'établissement.

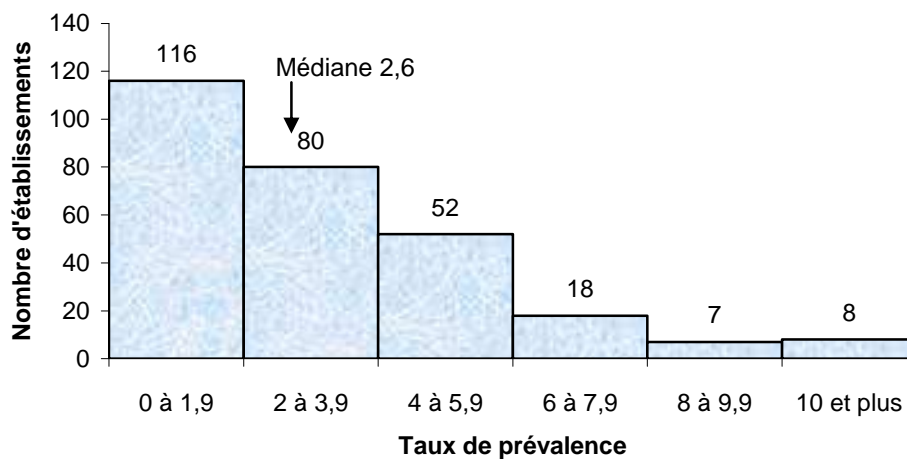


Figure 4 : Répartition des 281 établissements selon leur taux de prévalence des infections nosocomiales acquises.

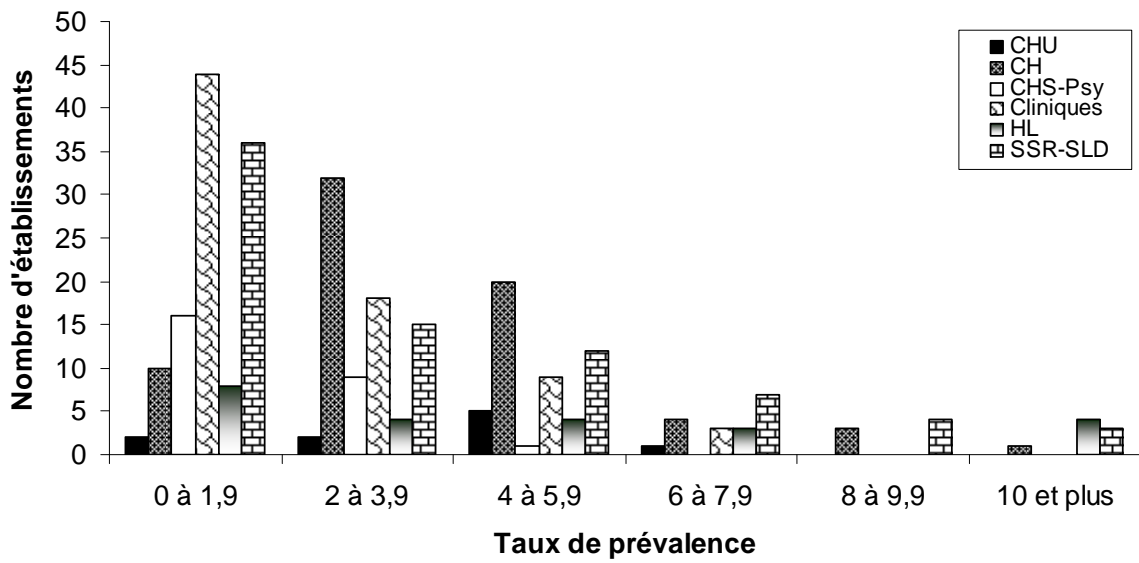


Figure 5 : Répartition des établissements selon leur type et leur taux de prévalence des infections nosocomiales acquises.

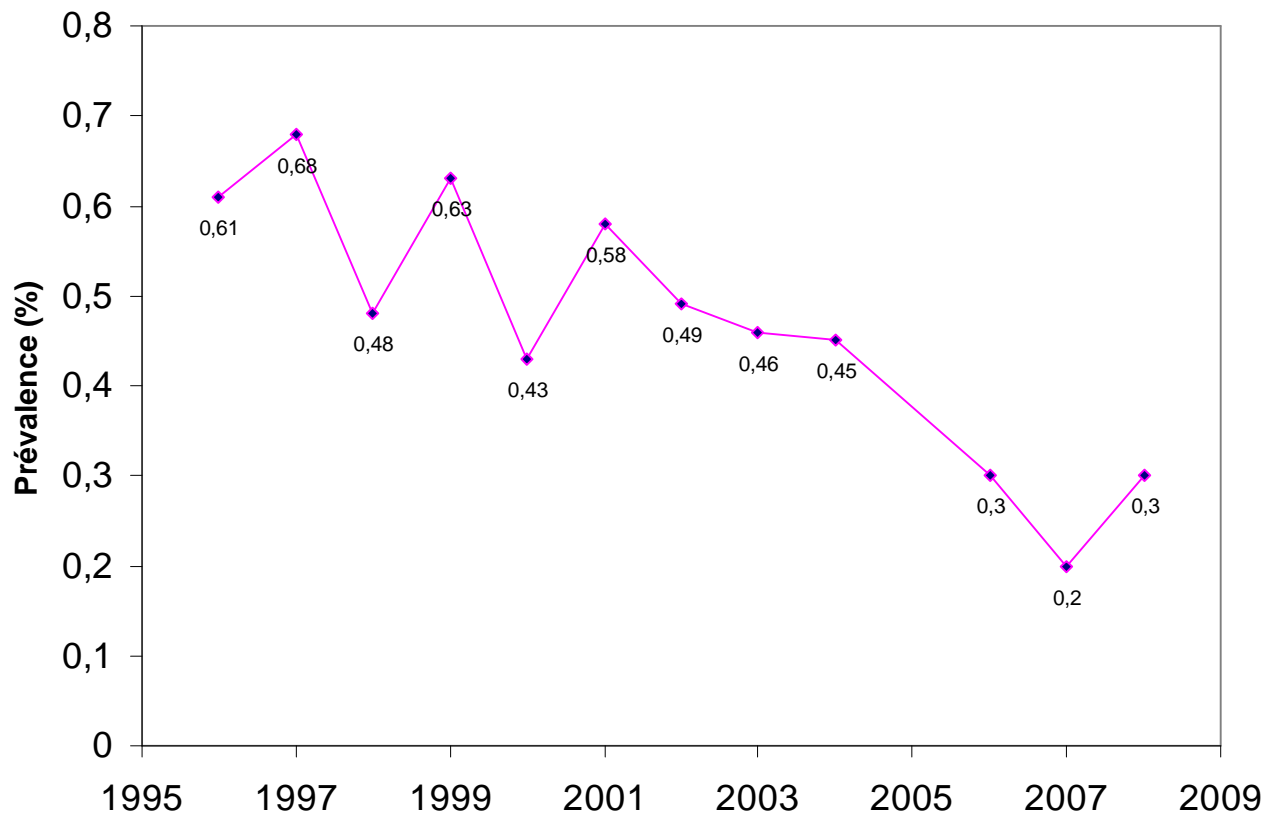


Figure 6 : Evolution de la prévalence des infections nosocomiales acquises à SARM, depuis 1996

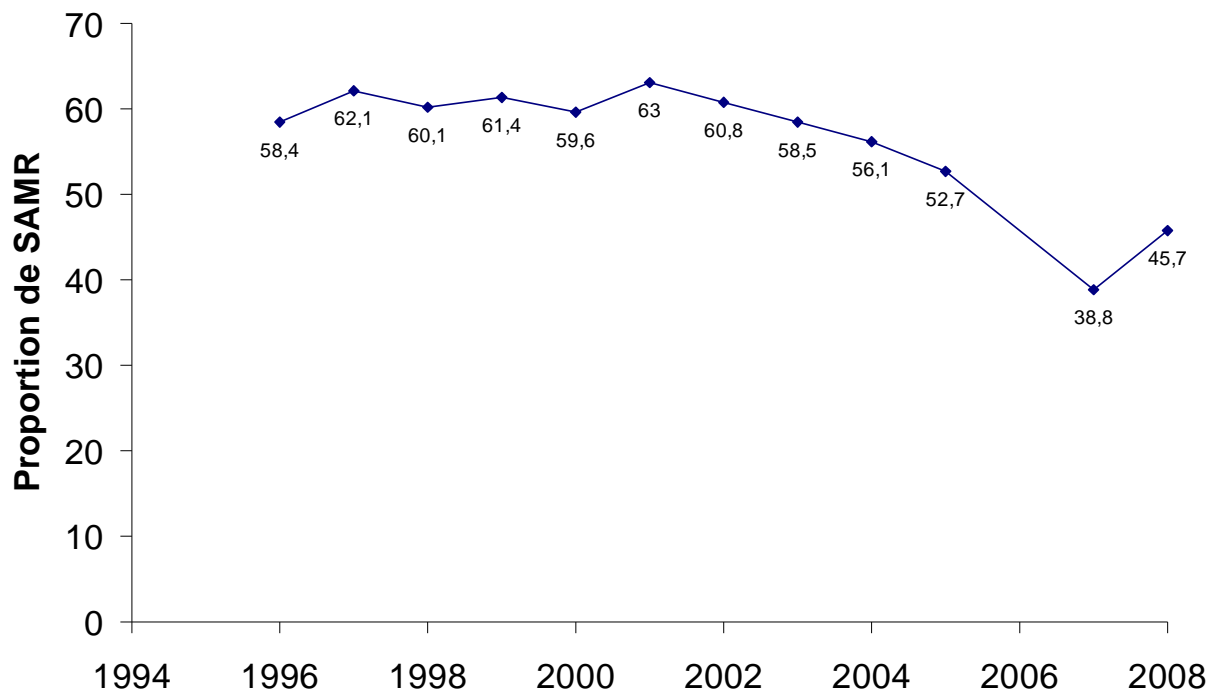


Figure 7 : Evolution de la proportion de résistance à la métililline des souches de *Staphylococcus aureus* isolées lors d'infections nosocomiales acquises depuis 1996

Tableau 1 : Répartition par site des infections.

| SITE DE L'INFECTION | INFECTIONS | | | |
|--------------------------------|-------------------------------|--------------|------------|--------------|
| | ACQUISES DANS L'ETABLISSEMENT | % | IMPORTEES | % |
| Infections urinaires | 488 | 32,7 | 238 | 37,7 |
| Pneumopathies | 222 | 14,9 | 71 | 11,3 |
| Sites opératoires | 236 | 15,8 | 173 | 27,4 |
| dont : | | | | |
| ▪ superficielle | 90 | 6,0 | 57 | |
| ▪ profonde | 146 | 9,8 | 116 | |
| Septicémies | 127 | 8,5 | 27 | 4,3 |
| Infections sur cathéter | 62 | 4,1 | 10 | 1,6 |
| dont : | | | | |
| ▪ locales | 30 | 2,0 | 2 | |
| ▪ septicémiques | 32 | 2,1 | 8 | |
| Autres* | 359* | 24,0 | 112 | 17,7 |
| TOTAL | 1494 | 100,0 | 631 | 100,0 |

* Détaillées dans le tableau 1 bis.

Tableau 1 bis : Répartition par site des infections acquises dans l'établissement classées « Autres ».

| SITE DE L'INFECTION | NOMBRE D'INFECTIONS | PROPORTION DES INFECTIONS TOTALES (%) |
|----------------------------|----------------------------|--|
| Peau-Tissus mous | 106 | 7,1 |
| Voies respiratoires | 96 | 6,4 |
| ORL - Oeil | 43 | 2,9 |
| Digestives | 42 | 2,8 |
| Génitales | 11 | 0,7 |
| Ostéoarticulaires | 5 | 0,3 |
| Système nerveux | 2 | 0,1 |
| Cardio-vasculaires | 2 | 0,1 |
| Autres | 52 | 3,5 |
| TOTAL | 359 | 24,0 |

Tableau 2 : Prévalence des patients infectés nosocomiaux selon l'âge (infections acquises).

| NOMBRE DE PATIENTS | | | |
|---------------------------|---------------------|-----------------|-----------------------|
| AGE | HOSPITALISES | INFECTES | PREVALENCE (%) |
| Moins de 1mois | 922 | 5 | 0,5 |
| 1 mois à 1 an | 263 | 7 | 2,7 |
| 1 an à 15 ans | 539 | 15 | 2,8 |
| 15 à 65 ans | 16330 | 416 | 2,5 |
| Plus de 65 ans | 23049 | 950 | 4,1 |
| TOTAL | 41103 | 1393 | 3,4 |

Tableau 3 : Prévalence des infections nosocomiales acquises selon le type d'établissement.

| TYPE D'ETABLISSEMENT | EFFECTIF | | | PREVALENCE (%) | |
|-------------------------|--------------------------|-------------------|-------------|-------------------|------------|
| | PATIENTS HOSPITALISES | PATIENTS INFECTES | INFECTIONS | PATIENTS INFECTES | INFECTIONS |
| CH | 14064 | 558 | 597 | 4,0 | 4,2 |
| CHU | 7870 | 370 | 414 | 4,7 | 5,3 |
| Cliniques | 7192 | 158 | 167 | 2,2 | 2,3 |
| CHS/Psy | 4978 | 85 | 87 | 1,7 | 1,7 |
| SSR-SLD | 5774 | 177 | 184 | 3,1 | 3,2 |
| HL | 1225 | 45 | 45 | 3,7 | 3,7 |
| TOTAL | 41103 | 1393 | 1494 | 3,4 | 3,6 |

Tableau 4 : Infections acquises dans l'établissement : Répartition selon le site de l'infection et la nature de l'établissement.

| SITE DE L'INFECTION | CH | | CHU | | CLINIQUES | | CHS/PSY | | SSR/SLD | | Hôpitaux locaux | |
|---------------------------|------------|--------------|------------|--------------|------------|--------------|-----------|--------------|------------|--------------|-----------------|--------------|
| | N | % | N | % | N | % | N | % | N | % | N | % |
| Urinaire | 200 | 35,6 | 116 | 27,5 | 50 | 27,3 | 27 | 31,0 | 84 | 44,4 | 19 | 37,3 |
| Pneumopathie | 71 | 12,6 | 90 | 21,3 | 21 | 11,5 | 9 | 10,3 | 23 | 12,2 | 12 | 23,5 |
| Site Opératoire | 70 | 12,5 | 96 | 22,7 | 65 | 35,5 | 0 | 0,0 | 7 | 3,7 | 0 | 0,0 |
| Septicémie | 44 | 7,8 | 44 | 10,4 | 19 | 10,4 | 0 | 0,0 | 8 | 4,2 | 1 | 2,0 |
| Cathéter | 21 | 3,7 | 30 | 7,1 | 12 | 6,6 | 1 | 1,1 | 0 | 0,0 | 0 | 0,0 |
| Voie Respiratoires | 48 | 8,5 | 11 | 2,6 | 0 | 0,0 | 11 | 12,6 | 23 | 12,2 | 5 | 9,8 |
| Peau/Tissus mous | 47 | 8,4 | 10 | 2,4 | 5 | 2,7 | 11 | 12,6 | 25 | 13,2 | 8 | 15,7 |
| ORL/Œil | 13 | 2,3 | 5 | 1,2 | 4 | 2,2 | 15 | 17,2 | 8 | 4,2 | 1 | 2,0 |
| Génital | 6 | 1,1 | 3 | 0,7 | 1 | 0,5 | 0 | 0,0 | 1 | 0,5 | 1 | 2,0 |
| Digestif | 21 | 3,7 | 11 | 2,6 | 3 | 1,6 | 4 | 4,6 | 2 | 1,1 | 1 | 2,0 |
| Autres | 21 | 3,7 | 6 | 1,4 | 3 | 1,6 | 9 | 10,3 | 8 | 4,2 | 3 | 5,9 |
| TOTAL | 562 | 100,0 | 422 | 100,0 | 183 | 100,0 | 87 | 100,0 | 189 | 100,0 | 51 | 100,0 |

Tableau 5 : Prévalence des infections urinaires sur sonde (infections acquises).

| TYPE D'ETABLISSEMENT | EFFECTIF | | | PREVALENCE (%) | |
|-------------------------|--------------------------|-----------------|---------------------------------|----------------|---------------------------------|
| | PATIENTS HOSPITALISES | PATIENTS SONDES | INFECTES URINAIRES SUR SONDE | SONDAGE | INFECTES URINAIRES SUR SONDE |
| CH | 14064 | 1530 | 113 | 10,9 | 7,4 |
| CHU | 7870 | 1184 | 92 | 15,0 | 7,8 |
| Cliniques | 7192 | 1162 | 49 | 16,2 | 4,2 |
| CHS/Psy | 4978 | 15 | 1 | 0,3 | 6,7 |
| SSR/SLD | 5774 | 243 | 22 | 4,2 | 9,1 |
| HL | 1225 | 49 | 5 | 4,0 | 10,2 |
| TOTAL | 41103 | 4183 | 282 | 10,2 | 6,7 |

Tableau 6 : Prévalence des infections nosocomiales acquises chez les patients en post-opératoire.

| TYPE D'ETABLISSEMENT | EFFECTIF | | | | PREVALENCE (%) | |
|-------------------------|--------------------------------|-------------|-------------------|------------|-------------------|------------|
| | PATIENTS EN POST-OPERATOIRE | | PATIENTS INFECTES | ISO | PATIENTS INFECTES | ISO |
| | N | (%) | | | | |
| CH | 2811 | 20,0 | 179 | 74 | 6,4 | 2,6 |
| CHU | 2013 | 25,6 | 192 | 90 | 9,5 | 4,5 |
| Cliniques | 4105 | 57,1 | 119 | 65 | 2,9 | 1,6 |
| SSR/SLD | 2285 | 39,6 | 51 | 7 | 2,2 | 0,3 |
| HL | 211 | 17,2 | 11 | 0 | 5,2 | - |
| Psy | 30 | 0,6 | 2 | 0 | 0,7 | - |
| TOTAL | 11455 | 27,9 | 554 | 236 | 4,8 | 2,1 |

(ISO : infections du site opératoire)

Tableau 7 : Prévalence des infections sur cathéter (infections acquises).

| TYPE D'ETABLISSEMENT | EFFECTIF | | | PREVALENCE (%) | |
|-------------------------|--------------------------|--------------------------|----------------------------|----------------|----------------------------|
| | PATIENTS HOSPITALISES | PATIENTS CATHETERISES | INFECTIONS SUR CATHETER | CATHETERISME | INFECTIONS SUR CATHETER |
| CH | 14064 | 3384 | 23 | 24,1 | 0,7 |
| CHU | 7870 | 2688 | 27 | 34,2 | 1,0 |
| Cliniques | 7192 | 3214 | 12 | 44,7 | 0,4 |
| CHS/Psy | 4978 | 42 | 0 | 0,8 | 0,0 |
| SSR/SLD | 5774 | 160 | 0 | 2,8 | 0,0 |
| HL | 1225 | 56 | 0 | 4,6 | 0,0 |
| TOTAL | 41103 | 9544 | 62 | 23,2 | 0,6 |

Tableau 8 : Prévalence des infections nosocomiales acquises selon le type de séjour.

| TYPE DE SEJOUR | EFFECTIF | | | PREVALENCE (%) | |
|----------------|-----------------------|-------------------|-------------|-------------------|------------|
| | PATIENTS HOSPITALISES | PATIENTS INFECTES | INFECTIONS | PATIENTS INFECTES | INFECTIONS |
| Court | 24246 | 765 | 854 | 3,2 | 3,5 |
| Moyen | 9929 | 374 | 380 | 3,8 | 3,8 |
| Long | 6033 | 211 | 216 | 3,5 | 3,6 |
| Non précisé | 895 | 43 | 44 | 4,8 | 4,9 |
| TOTAL | 41103 | 1393 | 1494 | 3,4 | 3,6 |

Tableau 9 : Répartition de la prévalence des infections nosocomiales acquises dans l'établissement selon la discipline.

| DISCIPLINE | EFFECTIF | | | PREVALENCE (%) | |
|-------------------------------|----------------------|------------------|-------------|------------------|------------|
| | PATIENS HOSPITALISES | PATIENS INFECTES | INFECTIONS | PATIENS INFECTES | INFECTIONS |
| Médecine | 23194 | 849 | 879 | 3,7 | 3,8 |
| Réanimation | 770 | 122 | 161 | 15,8 | 20,9 |
| Chirurgie et transplantations | 7691 | 273 | 299 | 3,5 | 3,9 |
| Psychiatrie | 6440 | 96 | 96 | 1,5 | 1,5 |
| Maternité | 1541 | 10 | 10 | 0,6 | 0,6 |
| Pédiatrie et néonatalogie | 723 | 15 | 20 | 2,1 | 2,8 |
| Autre | 744 | 28 | 29 | 3,8 | 3,9 |
| TOTAL | 41103 | 1393 | 1494 | 3,4 | 3,6 |

Tableau 10 : Prévalence des infections nosocomiales acquises dans les spécialités les plus fréquentes.

| DISCIPLINE | EFFECTIF | | | PREVALENCE (%) | |
|---|----------------------|-------------------|------------|-------------------|------------|
| | PATIENS HOSPITALISES | PATIENTS INFECTES | INFECTIONS | PATIENTS INFECTES | INFECTIONS |
| Réanimation | 770 | 122 | 161 | 15,8 | 20,9 |
| Gériatrie, SLD | 4 618 | 219 | 224 | 4,7 | 4,9 |
| Urologie | 531 | 14 | 15 | 2,6 | 2,8 |
| Rééd. fonctionnelle, SSR, convalescence | 5 036 | 182 | 186 | 3,6 | 3,7 |
| Médecine interne | 1 759 | 56 | 64 | 3,2 | 3,6 |
| Chir. Orthopédique et traumatique | 1 956 | 80 | 88 | 4,1 | 4,5 |
| Neurologie | 466 | 20 | 21 | 4,3 | 4,5 |
| Psychiatrie | 6431 | 93 | 95 | 1,4 | 1,5 |
| Chirurgie Digestive | 940 | 45 | 51 | 4,8 | 5,4 |
| Cardiologie, cardio-vasculaire | 1 391 | 33 | 33 | 2,4 | 2,4 |
| Pneumologie | 580 | 19 | 19 | 3,3 | 3,3 |
| Gastro-entérologie, hépatologie | 692 | 21 | 22 | 3,0 | 3,2 |
| Médecine Polyvalente | 987 | 36 | 39 | 3,6 | 4,0 |
| Chirurgie Générale | 1 182 | 31 | 35 | 2,6 | 3,0 |
| Gynéco-obstétrique | 789 | 8 | 8 | 1,0 | 1,0 |
| Maternité | 1 043 | 3 | 3 | 0,3 | 0,3 |

Tableau 11 : Répartition des infections acquises par site selon le type de séjour.

| SITE DE L'INFECTION | COURT SEJOUR | | MOYEN SEJOUR | | LONG SEJOUR | |
|---------------------|--------------|--------------|--------------|--------------|-------------|--------------|
| | N | % | N | % | N | % |
| Urinaire | 236 | 27,6 | 163 | 42,9 | 76 | 35,2 |
| Pneumopathies | 129 | 15,1 | 50 | 13,2 | 32 | 14,8 |
| Site Opératoire | 198 | 23,2 | 29 | 7,6 | 3 | 1,4 |
| Septicémies | 105 | 12,3 | 16 | 4,2 | 4 | 1,9 |
| Cathéter | 56 | 6,6 | 3 | 0,8 | 1 | 0,5 |
| Voies respiratoires | 29 | 3,4 | 33 | 8,7 | 31 | 14,4 |
| Peau - Tissus mous | 31 | 3,6 | 40 | 10,5 | 34 | 15,7 |
| Génital | 5 | 0,6 | 3 | 0,8 | 3 | 1,4 |
| Digestif | 20 | 2,3 | 12 | 3,2 | 9 | 4,2 |
| ORL, œil | 13 | 1,5 | 13 | 3,4 | 12 | 5,6 |
| Autres | 32 | 3,7 | 18 | 4,7 | 11 | 5,1 |
| TOTAL | 854 | 100,0 | 380 | 100,0 | 216 | 100,0 |

Tableau 12 : Répartition des sites d'infections acquises selon le type de discipline.

| SITE DE L'INFECTION | MEDECINE ¹ | | REANIMATION | | CHIRURGIE ² | |
|---------------------|-----------------------|------------|-------------|------------|------------------------|------------|
| | N | % | N | % | N | % |
| Urinaire | 380 | 61,1 | 27 | 20,1 | 67 | 28,5 |
| Pneumopathies | 130 | 20,9 | 59 | 44,0 | 27 | 11,5 |
| Site Opératoire | 63 | 10,1 | 24 | 17,9 | 144 | 61,3 |
| Septicémies | 82 | 13,2 | 22 | 16,4 | 22 | 9,4 |
| Cathéter | 34 | 5,5 | 11 | 8,2 | 16 | 6,8 |
| Voies respiratoires | 82 | 13,2 | 6 | 4,5 | 8 | 3,4 |
| Peau - Tissus mous | 99 | 15,9 | 1 | 0,7 | 6 | 2,6 |
| Génital | 8 | 1,3 | 0 | 0,0 | 2 | 0,9 |
| Digestif | 34 | 5,5 | 6 | 4,5 | 1 | 0,4 |
| ORL, œil | 41 | 6,6 | 1 | 0,7 | 1 | 0,4 |
| Autres | 49 | 7,9 | 4 | 3,0 | 8 | 3,4 |
| TOTAL | 622 | 100 | 134 | 100 | 235 | 100 |

¹ Médecine y compris psychiatrie, maternité, pédiatrie et néonatalogie, ² Chirurgie hors transplantations

Tableau 13 : Répartition détaillée des micro-organismes par sites d'infection. (IN acquises)

| | SITE OPERATOIRE | | URINAIRE | | BACTERIEMIES SEPTICEMIES | | PNEUMONIES | | CATHETER | | AUTRES | | TOTAL | |
|--|-----------------|--------------|--------------|--------------|-----------------------------|--------------|--------------|--------------|-------------|--------------|--------------|--------------|-------------|--------------|
| | N | % | N | % | N | % | N | % | N | % | N | % | N | % |
| Anaérobies | 17 | 5,9 | 41 | 7,4 | 13 | 8,8 | 18 | 10,5 | 0 | 0,0 | 23 | 9,8 | 112 | 7,7 |
| Bacilles Gram - Entérobactéries | 90 | 31,3 | 338 | 60,7 | 55 | 37,2 | 39 | 22,8 | 10 | 20,0 | 44 | 18,8 | 576 | 39,8 |
| - Citrobacter | 3 | 1,0 | 12 | 2,2 | 1 | 0,7 | 1 | 0,6 | 0 | 0,0 | 3 | 1,3 | 20 | 1,4 |
| - Enterobacter | 16 | 5,6 | 25 | 4,5 | 6 | 4,1 | 14 | 8,2 | 4 | 8,0 | 6 | 2,6 | 71 | 4,9 |
| - Escherichia coli | 50 | 17,4 | 231 | 41,5 | 29 | 19,6 | 10 | 5,8 | 3 | 6,0 | 14 | 6,0 | 337 | 23,3 |
| - Klebsiella | 7 | 2,4 | 32 | 5,7 | 10 | 6,8 | 8 | 4,7 | 1 | 2,0 | 11 | 4,7 | 69 | 4,8 |
| - Proteus | 12 | 4,2 | 35 | 6,3 | 4 | 2,7 | 3 | 1,8 | 1 | 2,0 | 8 | 3,4 | 63 | 4,4 |
| - Serratia | 2 | 0,7 | 3 | 0,5 | 5 | 3,4 | 3 | 1,8 | 1 | 2,0 | 2 | 0,9 | 16 | 1,1 |
| Bacilles Gram - | 24 | 8,3 | 66 | 11,8 | 12 | 8,1 | 52 | 30,4 | 5 | 10,0 | 38 | 16,2 | 197 | 13,6 |
| - Acinetobacter | 1 | 0,3 | 5 | 0,9 | 2 | 1,4 | 3 | 1,8 | 0 | 0,0 | 9 | 3,8 | 20 | 1,4 |
| - Pseudomonas aeruginosa | 20 | 6,9 | 49 | 8,8 | 8 | 5,4 | 34 | 19,9 | 3 | 6,0 | 20 | 8,5 | 134 | 9,3 |
| - Pseudomonas (autres) | 0 | 0,0 | 0 | 0,0 | 0 | 0,0 | 3 | 1,8 | 0 | 0,0 | 3 | 1,3 | 6 | 0,4 |
| - Autres BG - | 3 | 1,0 | 12 | 2,2 | 2 | 1,4 | 12 | 7,0 | 2 | 4,0 | 6 | 2,6 | 37 | 2,6 |
| Bacilles Gram + | 3 | 1,0 | 2 | 0,4 | 1 | 0,7 | 1 | 0,6 | 0 | 0,0 | 5 | 2,1 | 12 | 0,8 |
| Cocci Gram + | 146 | 50,7 | 96 | 17,2 | 58 | 39,2 | 44 | 25,7 | 33 | 66,0 | 105 | 44,9 | 482 | 33,3 |
| - Staph. Aureus | 82 | 28,5 | 31 | 5,6 | 20 | 13,5 | 31 | 18,1 | 17 | 34,0 | 66 | 28,2 | 247 | 17,1 |
| - Staphylococcus coag - | 19 | 6,6 | 12 | 2,2 | 18 | 12,2 | 4 | 2,3 | 9 | 18,0 | 4 | 1,7 | 66 | 4,6 |
| - Entrocoques | 28 | 9,7 | 43 | 7,7 | 11 | 7,4 | 3 | 1,8 | 1 | 2,0 | 6 | 2,6 | 92 | 6,4 |
| - Autres cocci Gram + | 17 | 5,9 | 10 | 1,8 | 9 | 6,1 | 6 | 3,5 | 6 | 12,0 | 29 | 12,4 | 77 | 5,3 |
| Cocci Gram - | 1 | 0,3 | 0 | 0,0 | 1 | 0,7 | 3 | 1,8 | 1 | 2,0 | 2 | 0,9 | 8 | 0,6 |
| Autres | 7 | 2,4 | 14 | 2,5 | 8 | 5,4 | 12 | 7,0 | 1 | 2,0 | 15 | 6,4 | 57 | 3,9 |
| - Mycobactéries | 0 | 0,0 | 1 | 0,2 | 0 | 0,0 | 0 | 0,0 | 0 | 0,0 | 1 | 0,4 | 2 | 0,1 |
| - Aspergillus | 0 | 0,0 | 0 | 0,0 | 0 | 0,0 | 2 | 1,2 | 0 | 0,0 | 1 | 0,4 | 3 | 0,2 |
| - Candida albicans | 5 | 1,7 | 10 | 1,8 | 5 | 3,4 | 6 | 3,5 | 1 | 2,0 | 2 | 0,9 | 29 | 2,0 |
| - Autres levures ou champignons | 2 | 0,7 | 3 | 0,5 | 3 | 2,0 | 4 | 2,3 | 0 | 0,0 | 11 | 4,7 | 23 | 1,6 |
| Parasites | 0 | 0,0 | 0 | 0,0 | 0 | 0,0 | 0 | 0,0 | 0 | 0,0 | 0 | 0,0 | 0 | 0,0 |
| Virus | 0 | 0,0 | 0 | 0,0 | 0 | 0,0 | 2 | 1,2 | 0 | 0,0 | 2 | 0,9 | 4 | 0,3 |
| TOTAL | 288,0 | 100,0 | 557,0 | 100,0 | 148,0 | 100,0 | 171,0 | 100,0 | 50,0 | 100,0 | 234,0 | 100,0 | 1448 | 100,0 |

Tableau 13bis : Répartition des sites d'infection par catégorie de micro-organismes (IN acquises)

| | SITE OPERATOIRE | | URINAIRE | | BACTERIEMIES SEPTICEMIES | | PNEUMONIES | | CATHETER | | AUTRES | | TOTAL | |
|--|-----------------|------|----------|------|-----------------------------|------|------------|------|----------|-----|--------|------|-------|-----|
| | N | % | N | % | N | % | N | % | N | % | N | % | N | % |
| Anaérobies | 17 | 15,2 | 41 | 36,6 | 13 | 11,6 | 18 | 16,1 | 0 | 0,0 | 23 | 20,5 | 112 | 100 |
| Bacilles Gram - Entérobactéries | 90 | 15,6 | 338 | 58,7 | 55 | 9,5 | 39 | 6,8 | 10 | 1,7 | 44 | 7,6 | 576 | 100 |
| Bacilles Gram - Non entérobactéries | 24 | 12,2 | 66 | 33,5 | 12 | 6,1 | 52 | 26,4 | 5 | 2,5 | 38 | 19,3 | 197 | 100 |
| Bacilles Gram + | 3 | | 2 | | 1 | | 1 | | 0 | | 5 | | 12 | 100 |
| Cocci Gram + | 146 | 30,3 | 96 | 19,9 | 58 | 12 | 44 | 9,1 | 33 | 6,8 | 105 | 21,8 | 482 | 100 |
| Cocci Gram - | 1 | | 0 | | 1 | | 3 | | 1 | | 2 | | 8 | 100 |
| Autres | 7 | 12,3 | 14 | 24,6 | 8 | 14,0 | 12 | 21,1 | 1 | 1,8 | 15 | 26,3 | 57 | 100 |
| Parasites | 0 | 0,0 | 0 | 0,0 | 0 | 0,0 | 0 | 0,0 | 0 | 0,0 | 0 | 0,0 | 0 | 0 |
| Virus | 0 | 0,0 | 0 | 0,0 | 0 | 0,0 | 2 | | 0 | 0,0 | 2 | | 4 | 100 |

Tableau 14 : *Acinetobacter baumannii* et site d'infection (IN)

| | SITE OPERATOIRE | URINAIRE | BACTERIEMIES SEPTICEMIES | PNEUMONIES | CATHETER | AUTRES | TOTAL |
|----------------------------------|--------------------|----------|-----------------------------|------------|----------|----------|-----------|
| Acinetobacter Imi-S | 0 | 5 | 2 | 1 | 0 | 6 | 14 |
| Acinetobacter Imi-R | 1 | 0 | 0 | 1 | 0 | 2 | 4 |
| Total <i>A. baumannii</i> | 1 | 5 | 2 | 2 | 0 | 8 | 18 |

Tableau 15 : Résistance à la Méricilline des *Staphylococcus aureus* et site d'infection (IN acquises)

| <i>Staphylococcus aureus</i> | SITE OPERATOIRE | | URINAIRE | | BACTERIEMIES | | PNEUMONIES | | CATHETER | | AUTRES | | TOTAL | |
|------------------------------|--------------------|-------|----------|-------|--------------|-------|------------|-------|----------|-------|--------|-------|-------|-------|
| | N | % | N | % | N | % | N | % | N | % | N | % | N | % |
| Méricilline S | 52 | 63,4 | 12 | 38,7 | 12 | 60 | 16 | 51,6 | 9 | 52,9 | 33 | 50 | 134 | 54,5 |
| Méricilline R | 30 | 36,6 | 19 | 61,3 | 8 | 40 | 15 | 48,4 | 8 | 47,1 | 33 | 50 | 113 | 45,5 |
| Total | 82 | 100,0 | 31 | 100,0 | 20 | 100,0 | 31 | 100,0 | 17 | 100,0 | 66 | 100,0 | 247 | 100,0 |

Tableau 16 : Synthèse pour l'inter-région Sud-Ouest

| INFECTIONS NOSOCOMIALES ACQUISES DANS L'ETABLISSEMENT | | | | |
|--|-------------|-------------|-------------|-------------|
| | 2004 | 2006 | 2007 | 2008 |
| Nombre d'établissements | 222 | 354 | 228 | 281 |
| Nombre de patients hospitalisés | 41721 | 52360 | 31498 | 41103 |
| Taux de prévalence des infectés | 4,2 | 3,4 | 3,5 | 3,4 |
| Taux de prévalence des infections acquises | 4,6 | 3,7 | 3,7 | 3,6 |
| Taux de prévalence des infections importées | | | | 1,4 |
| Taux de prévalence | | | | |
| ● des infectés urinaires sur sonde | 9,4 | 4,9* | 7,2 | 6,7 |
| ● des ISO | 2,7 | 2,3 | 1,9 | 2,1 |
| ● des pneumopathies | 0,6 | 0,5 | 0,7 | 0,5 |
| Taux de prévalence des infectés selon le type d'établissement | | | | |
| ● CHU | 6,1 | 5,3 | 5,7 | 4,7 |
| ● CH | 4,6 | 3,8 | 3,5 | 3,9 |
| ● Privés | 2,4 | 2,3 | 2,9 | 2,2 |
| ● Psy | 2,2 | 0,9 | 1,5 | 1,7 |
| Taux de prévalence des infectés selon la discipline | | | | |
| ● Médecine** | 3,7 | 2,9 | 3,0 | 3,6 |
| ● Chirurgie et transplantations | 4,7 | 4,2 | 3,7 | 3,0 |
| ● Réanimation | 15,9 | 19,8 | 18,4 | 15,8 |
| Taux de prévalence des infectés selon le nombre de lits | | | | |
| ● <300 | 3,6 | 2,8 | 3,0 | 3,1 |
| ● 300 à 499 | 3,9 | 3,1 | 2,8 | 3,5 |
| ● 500 à 999 | 4,2 | 3,5 | 3,5 | 2,6 |
| ● ≥1000 | 5,5 | 5,2 | 5,3 | 4,6 |

*Taux de prévalence des *infections* urinaires sur sonde

**dont pédiatrie et néonatalogie, maternité, psychiatrie

Principaux sites d'infections par discipline: (IN acquises)

Médecine (N=622 IN)

- Urinaire: 61.1%
- Pulmonaire: 20,9%
- Peaux et tissus mous: 15,9%

Chirurgie (N=235 IN)

- ISO: 61.3%
- Urinaire: 28.5%
- Pulmonaire: 11.5%

Réanimation (N=134 IN)

- Pulmonaire: 44%
- Urinaire: 20.1%
- ISO: 17.9%

Principaux micro-organismes selon le site:

Urinaire

474 IN - 540 germes identifiés

- E. Coli: 42,8%
- P. aeruginosa: 9,1%
- Entérocoques: 8%

ISO

223 IN - 285 germes identifiés

- Staph. aureus: 27,7%
- E. Coli: 17,5%
- Entérocoques: 9,7%

Pneumonies

220 IN - 163 germes identifiés

- P. aeruginosa :20.9%
- Staph. aureus: 14.1%
- Enterobacter 8,6%

RESULTATS REGIONAUX

INFECTIONS NOSOCOMIALES ACQUISES DANS L'ETABLISSEMENT

| | |
|---|-------|
| Nombre d'établissements | 112 |
| Nombre de patients hospitalisés | 15616 |
| Taux de prévalence des infectés | 3.2 |
| Taux de prévalence des infections acquises | 3.5 |
| Taux de prévalence des infections importées | 1,3 |
| Taux de prévalence | |
| • des infectés urinaires sur sonde | 6.4 |
| • des ISO | 1,7 |
| • des pneumopathies | 0.5 |
| Taux de prévalence des infectés selon le type d'établissement | |
| • CH / CHU | 3,8 |
| • Privés | 2,0 |
| • Psy | 2,1 |
| Taux de prévalence des infectés selon la discipline | |
| • Médecine** | 2,9 |
| • Chirurgie et transplantations | 3,1 |
| • Réanimation | 16,2 |
| Taux de prévalence des infectés selon le nombre de lits | |
| • <300 | 2,9 |
| • 300 à 499 | 2.5 |
| • 500 à 999 | 3.1 |
| • ≥1000 | 4,3 |

*Taux de prévalence des *infections* urinaires sur sonde

**dont pédiatrie et néonatalogie, maternité, psychiatrie

Principaux sites d'infections par discipline: (IN acquises)
Médecine (N=369 IN)

- Urinaire: 38%
- Pulmonaire: 13%
- Voies respi hautes :9.2%

Chirurgie (N=114 IN)

- ISO: 44%
- Urinaire: 28%
- Bactériémies: 10.5%

Réanimation (N=134 IN)

- Pulmonaire: 35%
- Urinaire: 21%
- ISO: 13%

Principaux micro-organismes selon le site:
Urinaire

185 IN - 217 germes identifiés

- E. Coli: 40%
- P.aeruginosa: 10 %
- Anaérobies: 9%

ISO

81 IN - 109 germes identifiés

- E. Coli: 16%
- SARM : 13 %
- Entérocoques: 12%

Pneumonies

84 IN – 68 germes identifiés

- P. aeruginosa :16%
- Staph. aureus: 12%
- Anaérobies: 12%

GUADELOUPE

INFECTIONS NOSOCOMIALES ACQUISES DANS L'ETABLISSEMENT

| | |
|---|---------------|
| Nombre d'établissements | 7 |
| Nombre de patients hospitalisés | 479 |
| Taux de prévalence des infectés | 5.6 |
| Taux de prévalence des infections acquises | 6.3 |
| Taux de prévalence des infections importées | 3,5 |
| Taux de prévalence | |
| • des infectés urinaires sur sonde | 7.7 |
| • des ISO | 2,6 |
| • des pneumopathies | 0.8 |
| Taux de prévalence des infectés selon le type d'établissement | |
| • CH / CHU | 8,8 |
| • Privés | 0 |
| • Psy | - |
| Taux de prévalence des infectés selon la discipline | |
| • Médecine** | 5,6 |
| • Chirurgie et transplantations | effectif < 20 |
| • Réanimation | effectif < 20 |
| Taux de prévalence des infectés selon le nombre de lits | |
| • <300 | 5,6 |
| • 300 à 499 | - |
| • 500 à 999 | - |
| • ≥1000 | - |

*Taux de prévalence des *infections* urinaires sur sonde

**dont pédiatrie et néonatalogie, maternité, psychiatrie

INFECTIONS NOSOCOMIALES ACQUISES DANS L'ETABLISSEMENT

| | |
|---|---------------|
| Nombre d'établissements | 2 |
| Nombre de patients hospitalisés | 466 |
| Taux de prévalence des infectés | 4,5 |
| Taux de prévalence des infections acquises | 5,8 |
| Taux de prévalence des infections importées | 1,1 |
| Taux de prévalence | |
| • des infectés urinaires sur sonde | 7,1 |
| • des ISO | 4,2 |
| • des pneumopathies | 1,1 |
| Taux de prévalence des infectés selon le type d'établissement | |
| • CH / CHU | 4,5 |
| • Privés | - |
| • Psy | - |
| Taux de prévalence des infectés selon la discipline | |
| • Médecine** | 4,4 |
| • Chirurgie et transplantations | 0 |
| • Réanimation | effectif < 20 |
| Taux de prévalence des infectés selon le nombre de lits | |
| • <300 | 3,3 |
| • 300 à 499 | 4,9 |
| • 500 à 999 | - |
| • ≥1000 | - |

*Taux de prévalence des *infections* urinaires sur sonde

**dont pédiatrie et néonatalogie, maternité, psychiatrie

INFECTIONS NOSOCOMIALES ACQUISES DANS L'ETABLISSEMENT

| | |
|---|------|
| Nombre d'établissements | 24 |
| Nombre de patients hospitalisés | 4816 |
| <hr/> | |
| Taux de prévalence des infectés | 3,6 |
| Taux de prévalence des infections acquises | 3,9 |
| Taux de prévalence des infections importées | 0,8 |
| <hr/> | |
| Taux de prévalence | |
| • des infectés urinaires sur sonde | 7,9 |
| • des ISO | 4 |
| • des pneumopathies | 0,4 |
| <hr/> | |
| Taux de prévalence des infectés selon le type d'établissement | |
| • CH / CHU | 4,4 |
| • Privés | 2,9 |
| • Psy | 0,6 |
| <hr/> | |
| Taux de prévalence des infectés selon la discipline | |
| • Médecine** | 2,8 |
| • Chirurgie et transplantations | 5,8 |
| • Réanimation | 16,7 |
| <hr/> | |
| Taux de prévalence des infectés selon le nombre de lits | |
| • <300 | 3,0 |
| • 300 à 499 | 4,1 |
| • 500 à 999 | 0,4 |
| • ≥1000 | 5,0 |

*Taux de prévalence des *infections* urinaires sur sonde

**dont pédiatrie et néonatalogie, maternité, psychiatrie

Principaux sites d'infections par discipline: (IN acquises)

Médecine (N=622 IN)

- Urinaire: 61.1%
- Pulmonaire: 20,9%
- Septicémies: 13,2%

Chirurgie (N=235 IN)

- ISO: 61.3%
- Urinaire: 28.5%
- Pulmonaire: 11.5%

Réanimation (N=134 IN)

- Pulmonaire: 44%
- Urinaire: 20.1%
- ISO: 17.9%

Principaux micro-organismes selon le site:

Urinaire

61 IN – 62 germes identifiés

- E. Coli: 47%
- P.aeruginosa: 11 %
- Proteus: 9%

ISO

44 IN – 59 germes identifiés

- E. Coli: 17%
- SAMS: 20 %
- Entérocoques: 14%

Pneumonies

20 IN – 12 germes identifiés

- Effets trop faibles

MARTINIQUE

INFECTIONS NOSOCOMIALES ACQUISES DANS L'ETABLISSEMENT

| | |
|---|---------------|
| Nombre d'établissements | 6 |
| Nombre de patients hospitalisés | 308 |
| Taux de prévalence des infectés | 1,9 |
| Taux de prévalence des infections acquises | 1,9 |
| Taux de prévalence des infections importées | 2,9 |
| Taux de prévalence | |
| • des infectés urinaires sur sonde | 0/15 |
| • des ISO | 1,0 |
| • des pneumopathies | - |
| Taux de prévalence des infectés selon le type d'établissement | |
| • CH / CHU | 1,2 |
| • Privés | 1,6 |
| • Psy | - |
| Taux de prévalence des infectés selon la discipline | |
| • Médecine** | 2,0 |
| • Chirurgie et transplantations | Effectif < 20 |
| • Réanimation | - |
| Taux de prévalence des infectés selon le nombre de lits | |
| • <300 | 1,9 |
| • 300 à 499 | - |
| • 500 à 999 | - |
| • ≥1000 | - |

*Taux de prévalence des *infections* urinaires sur sonde

**dont pédiatrie et néonatalogie, maternité, psychiatrie

INFECTIONS NOSOCOMIALES ACQUISES DANS L'ETABLISSEMENT

| | |
|---|-------|
| Nombre d'établissements | 89 |
| Nombre de patients hospitalisés | 13584 |
| Taux de prévalence des infectés | 3.5 |
| Taux de prévalence des infections acquises | 3.8 |
| Taux de prévalence des infections importées | 1,6 |
| Taux de prévalence | |
| • des infectés urinaires sur sonde | 7.1 |
| • des ISO | 1,8 |
| • des pneumopathies | 0.6 |
| Taux de prévalence des infectés selon le type d'établissement | |
| • CH / CHU | 4,5 |
| • Privés | 2,3 |
| • Psy | 1,5 |
| Taux de prévalence des infectés selon la discipline | |
| • Médecine** | 3.2 |
| • Chirurgie et transplantations | 3.5 |
| • Réanimation | 10,6 |
| Taux de prévalence des infectés selon le nombre de lits | |
| • <300 | 3,0 |
| • 300 à 499 | 3,9 |
| • 500 à 999 | 2,2 |
| • ≥1000 | 5,2 |

*Taux de prévalence des *infections* urinaires sur sonde

**dont pédiatrie et néonatalogie, maternité, psychiatrie

Principaux sites d'infections par discipline: (IN acquises)**Médecine (349 IN)**

- Pulmonaire: 13.2%
- Peau 8.6%
- Voies respi 8.5%

Chirurgie (N=105 IN)

- ISO: 36.2%
- Urinaire: 19%
- Pulmonaire: 15.3%

Réanimation (N=61 IN)

- Pulmonaire: 36.1%
- Urinaire: 16.4%
- ISO: 14.8%

Principaux micro-organismes selon le site:**Urinaire**

171 IN – 217 germes identifiés

- E. Coli: 39%
- Anaérobies: 9%
- Entérocoques: 8%

ISO

71 IN – 82 germes identifiés

- SAMS: 24 %
- E. Coli: 16%
- Anaérobies: 7.3%

Pneumonies

84 IN – 79 germes identifiés

- P.aeruginosa : 26.3 %
- S.aureus :13.9 %
- Anaérobies : 10.1 %

POITOU-CHARENTES

INFECTIONS NOSOCOMIALES ACQUISES DANS L'ETABLISSEMENT

| | |
|---|------|
| Nombre d'établissements | 41 |
| Nombre de patients hospitalisés | 5834 |
| <hr/> | |
| Taux de prévalence des infectés | 3,2 |
| Taux de prévalence des infections acquises | 3,1 |
| Taux de prévalence des infections importées | 1,4 |
| <hr/> | |
| Taux de prévalence | |
| • des infectés urinaires sur sonde | 6,2 |
| • des ISO | 2,3 |
| • des pneumopathies | 0,4 |
| <hr/> | |
| Taux de prévalence des infectés selon le type d'établissement | |
| • CH / CHU | 4,0 |
| • Privés | 2,4 |
| • Psy | 2,3 |
| <hr/> | |
| Taux de prévalence des infectés selon la discipline | |
| • Médecine** | 3,0 |
| • Chirurgie et transplantations | 3,6 |
| • Réanimation | 10,6 |
| <hr/> | |
| Taux de prévalence des infectés selon le nombre de lits | |
| • <300 | 3,4 |
| • 300 à 499 | 2,4 |
| • 500 à 999 | 1,9 |
| • ≥1000 | 4,1 |

*Taux de prévalence des *infections* urinaires sur sonde

**dont pédiatrie et néonatalogie, maternité, psychiatrie

Principaux sites d'infections par discipline: (IN acquises)

Médecine (N=122 IN)

- Urinaire: 40.9%
- Peau: 24,6%
- Pulmonaires: 15,6%

Chirurgie (N=42 IN)

- ISO: 61.9%
- Urinaire: 26.2%

Réanimation (N=13 IN)

- Pulmonaire: N=6
- Bacteriémie: N=3
- ISO: N=3

Principaux micro-organismes selon le site:

Urinaire

61 IN – 64 germes identifiés

- E. Coli: 43.8%
- Klebsiella: 10.9 %
- Entérocoques: 7.8%

ISO

34 IN – 37 germes identifiés

- SAMS: 43.2 %
- E. Coli: 29.7 %
- Entérocoques: 14%

Pneumonies

25 IN – 13 germes identifiés

- Effectifs trop faibles

REMERCIEMENTS

Le CCLIN-SO remercie les équipes ayant réalisé cette enquête pour leur engagement dans la surveillance des infections nosocomiales.

ANNEXE

LISTE DES ETABLISSEMENTS PARTICIPANT

AQUITAINE

PUBLIC

Centre Hospitalier - AGEN
C.H.D la Candélie - AGEN
Centre Hospitalier de LANMARY - ANTONNE
CHIC de la Côte Basque - BAYONNE
Centre Hospitalier - BAZAS
Centre Hospitalier Samuel Pozzi - BERGERAC
Centre Hospitalier Saint Nicolas - BLAYE
CHU - BORDEAUX
Centre Hospitalier Charles Perrens - BORDEAUX
Centre Hospitalier - CADILLAC SUR GARONNE
Hôpital Local - CASTELJALOUX
Centre Hospitalier - DAX
Hôpital de Domme - DOMME
Hôpital Local "Elisabeth Desarnauts" - FUMEL
Centre Hospitalier - LA REOLE
Centre Hospitalier d'Arcachon - LA TESTE DE BUCH
Centre Hospitalier Pasteur - LANGON
Centre Hospitalier Robert Boulin - LIBOURNE
CHIC Marmande Tonneins - MARMANDE
Hôpital Local - MONSEGUR
Centre Hospitalier - MONT DE MARSAN
Centre Hospitalier Vauclaire - MONTPON MENESTEROL
Centre de Long Séjour Pierre Bérégovoy - MORCENX
Centre Hospitalier - NERAC
Hôpital Local - NONTRON
Centre Hospitalier - PERIGUEUX
Centre de Soins de Podensac - PODENSAC
Hôpital Local - RIBERAC
Hôpital Local Chenard - SAINT AULAYE
Centre Hospitalier "La Meynardie" - SAINT PRIVAT DES PRES
Centre Hospitalier - SAINT SEVER
Centre Hospitalier - SAINTE FOY LA GRANDE
Centre Hospitalier Saint-Cyr - VILLENEUVE SUR LOT

PSPH

Clinique Médicale et Pédagogique Jean Sarrailh - AIRE SUR ADOUR
Maison Sainte Odile - BILLERE
Maison de Santé des Dames du Calvaire - BORDEAUX
Institut Bergonié - BORDEAUX
CRF Tour de Gassies - BRUGES

Fondation John Bost - LA FORCE
Institut Hélio Marin - LABENNE
Hôpital Suburbain du Bouscat - LE BOUSCAT
CSSR Les Lauriers - LORMONT
Centre Delstraint-Fabien - PENNE D'AGENAIS
Clinique Mutualiste de Pessac - PESSAC
Centre Médico-Social de Coulomme - SAUVETERRE DE BEARN
MSPB Bagatelle - TALENCE
Hôpital d'Instruction des Armées R. Picqué - VILLENAVE D'ORNON

PRIVE

Clinique Esquirol - Saint Hilaire - AGEN
Clinique Mirambeau - ANGLET
Le Verger des Balans - ANNESSE ET BEAULIEU
Centre de Rééducation La Lande - ANNESSE ET BEAULIEU
Clinique d'Arcachon - ARCACHON
Clinique Delay - BAYONNE
Clinique Lafargue - BAYONNE
Clinique Lafourcade - BAYONNE
Clinique Cardiologique Paulmy - BAYONNE
Clinique Chirurgicale Paulmy - BAYONNE
Clinique Saint Etienne - BAYONNE
Clinique Pasteur de Bergerac - BERGERAC
Polyclinique d'Aguiléra - BIARRITZ
CRF Les Embruns - BIDART
Clinique Médicale et Cardiologique de Bizanos - BIZANOS
Clinique Saint Antoine de Padoue - BORDEAUX
Clinique Tourny - BORDEAUX
Clinique Tivoli - BORDEAUX
Polyclinique Bordeaux Tondu - BORDEAUX
Clinique Saint Augustin - BORDEAUX
Clinique Ophtalmologique THIERS - BORDEAUX
Aquitaine Santé - Polyclinique Jean Villar - BRUGES
La Maison Basque - CAMBO LES BAINS
Centre Médical Annie-Enia - CAMBO LES BAINS
Centre Grancher-Cyrano - CAMBO LES BAINS
Association Centre Médical Toki Eder - CAMBO LES BAINS
Centre Médicale Léon Dieudonné - CAMBO LES BAINS
Centre Médical de Cambo - Beaulieu - CAMBO LES BAINS
Centre de Pneumologie Les Terrasses - CAMBO LES BAINS
CRRF Mariénia - CAMBO LES BAINS
CERS Capbreton - CAPBRETON
L'ADAPT - Château Rauzé - CENAC

MRC Domaine de Hauterive - CENON
MRC Château Le Moine - CENON
La Paloumère - DAMAZAN
Clinique Jean le Bon - DAX
Clinique Saint Vincent - DAX
MRC Les Acacias - GAN
Maison Saint Vincent - Villa Concha - HENDAYE
MRC Primerose - HOSSEGOR
Fondation Luro - ISPOURE
Le Belvédère - LABENNE
Clinique Sainte Anne - LANGON
Clinique Saint Louis - LE BOUSCAT
Centre Médical LA PIGNADA - LEGE CAP-FERRET
Polyclinique du Marmandais - MARMANDE
Clinique Maylis - NARROSSE
Clinique Labat - ORTHEZ
MRC Les Jeunes Chênes - PAU
Polyclinique de Navarre - PAU
Clinique Princess - Centre de diabétologie - PAU
Clinique Marzet - PAU
Clinique Francheville - PERIGUEUX
Clinique du Parc de Périgueux - PERIGUEUX
Maison de Santé "Les Pins" - PESSAC
Clinique Saint Martin - PESSAC
Polyclinique Côte Basque Sud - SAINT JEAN DE LUZ
Polyclinique Sokorri - SAINT PALAIS
Clinique Napoléon - SAINT PAUL LES DAX
MRC Saint Louis - SAINT VINCENT DE PAUL
Centre de Rééducation Fonctionnelle - SALIES DE BEARN
Clinique Béthanie - TALENCE
SSR "LES FLOTS" - TALENCE
Maison Saint Antoine - TARDETS
Clinique de Villeneuve - VILLENEUVE SUR LOT

GUADELOUPE

PUBLIC

Centre Gérontologique du Raizet - ABYMES
Centre Hospitalier Maurice Selbonne - BOUILLANTE
Centre Hospitalier L.D. Beuperthuy - POINTE NOIRE
Centre Hospitalier - SAINT MARTIN

PRIVE

Centre de SSR Gériatrique Manioukani - BOUILLANTE
Clinique Manioukani - GOURBEYRE
Clinique de Choisy - LE GOSIER
Polyclinique Saint Christophe - MARIE-GALANTE

GUYANE

PUBLIC

Centre Hospitalier Andrée Rosemon - CAYENNE
Centre Hospitalier de l'Ouest Guyanais F. JOLY - SAINT LAURENT DE MARONI

LIMOUSIN

PUBLIC

Centre Hospitalier - AUBUSSON
Centre Hospitalier Gériatrique de Beaulieu - BEAULIEU SUR DORDOGNE
Hôpital Local - BORT LES ORGUES
Centre Hospitalier - BOURGANEUF
Centre Hospitalier - BRIVE LA GAILLARDE
Centre Hospitalier "Les Genêts-d'Or" - EVAUX LES BAINS
Centre Hospitalier - GUERET
Centre Hospitalier - LA SOUTERRAINE
CHU - LIMOGES
Centre Hospitalier Esquirol - LIMOGES
Centre Hospitalier La Valette - SAINT VAURY
Centre Hospitalier Jacques Boutard - SAINT YRIEIX LA PERCHE
Centre Hospitalier - TULLE
Centre Hospitalier - USSEL
Centre Hospitalier Gériatrique - UZERCHE

PSPH

Association Clinique de la Croix Blanche - MOUTIER ROZEILLE
CRRF André Lalande - NOTH
Centre Médical National MGEN de Ste Feyre - SAINTE FEYRE

PRIVE

Clinique Saint Germain - BRIVE LA GAILLARDE
Résidence Saint Jean Les Cèdres - BRIVE LA GAILLARDE
Centre Médico-Chirurgical Les Cèdres - BRIVE LA GAILLARDE
Clinique de la Marche - GUERET
Clinique du Colombier - LIMOGES
Clinique FRANCOIS CHENIEUX - LIMOGES
Clinique Châtelguyon - VIERSAT

MARTINIQUE

PUBLIC

CHI Lorrain Basse Pointe - BASSE POINTE
Hôpital du Marin - LE MARIN
Centre Hospitalier - SAINT ESPRIT
Hôpital de Saint Pierre - SAINT PIERRE
Hôpital des Trois Ilets - TROIS ILETS

PRIVE

Clinique SAINT PAUL - FORT DE FRANCE

MIDI-PYRENEES

PUBLIC

Centre Hospitalier - ALBI
Hôpital Le Montaigu - ASTUGUE
Centre Hospitalier - AUCH
Centre Hospitalier du Gers - AUCH
Hôpital Saint Louis - AX LES THERMES
Centre Hospitalier - BAGNERES DE BIGORRE
Hôpitaux de Luchon - BAGNERES DE LUCHON
Centre Hospitalier - CAHORS
Hôpital Local "Le Jardin d'Emilie" - CAUSSADE
Centre Hospitalier - CONDOM
Centre Hospitalier - DECAZEVILLE
Centre Hospitalier - FIGEAC
Centre hospitalier du Val d'Ariège - FOIX
Hôpital Local - GIMONT
Centre Hospitalier Jean Coulon - GOURDON
Hôpital Local Louis Conte - GRAMAT
Hôpital Local - GRAULHET
Hôpitaux de Lannemezan - LANNEMEZAN
Centre Hospitalier - LAVAUUR
Centre hospitalier - LAVELANET
Centre Hospitalier - LOURDES
Hôpital Local - MAUVEZIN
Centre Hospitalier- MILLAU
CHIC Castelsarrasin - MOISSAC
Centre Hospitalier - MONTAUBAN
Hôpital Local - NOGARO
Hôpital Local - REVEL
Centre Hospitalier - RODEZ

Centre Hospitalier E. Borel - SAINT AFFRIQUE
Centre Hospitalier Comminges Pyrénées - SAINT GAUDENS
Centre Hospitalier Ariège - Couserans - SAINT GIRONS
Centre Médical Maurice Fenaille - SEVERAC LE CHÂTEAU
Hôpital Local Jules Rouse - TARASCON SUR ARIEGE
Centre Hospitalier de Bigorre - TARBES
CHU - TOULOUSE
Hôpital Local - VALENCE D'AGEN
Hôpital Local - VIC-FEZENSAC
Centre Hospitalier - VILLEFRANCHE DE ROUERGUE

PSPH

Centre Mutualiste de Rééducation Fonctionnelle d'Albi - ALBI
Fondation Bon Sauveur d'Alby - ALBI
Centre Médical MGEN l'Arbizon - BAGNERES DE BIGORRE
Clinique du Refuge Protestant - MAZAMET
CRRF Roquetaillade - MONTEGUT
C.R.F. "La Roseraie" - MONTFAUCON
Centre Hospitalier Sainte Marie de Rodez - RODEZ
Maison de "La Clauze" - SAINT JEAN DELNOUS
Hôpital Joseph Ducuing - TOULOUSE
Institut Claudius Regaud - TOULOUSE
Centre de Réadaptation pour personnes âgées - VALENCE D'ALBIGEOIS

PRIVE

CMC Claude Bernard - ALBI
Clinique Toulouse Lautrec - ALBI
Clinique Chirurgicale du Dr CARLIER - AUCH
Clinique d'Embats - AUCH
Centre de Réadaptation pour Cardiaques - BEAUMONT DE LOMAGNE
Clinique du Château de Vernhes - BONDIGOUX
Polyclinique Sainte-Barbe - CARMAUX
CMC Montvert - CASTELMAUROU
Polyclinique du SIDOBRE - CASTRES
Maison de Repos Les Tilleuls - CEIGNAC
Clinique des Pyrénées - COLOMIERS
Clinique du Cabirol - COLOMIERS
Clinique des Cèdres - CORNEBARRIEU
Clinique du Dr Becq - FRONTON
Clinique Saint Roch - FRONTON
Clinique de Verdaich - GAILLAC-TOULZA
Maison de Santé de Mailhol - LABASTIDE-BEAUVOIR
Clinique de Lagardelle - LAGARDELLE SUR LEZE
Clinique Honoré Cave - MONTAUBAN

Clinique du Pont de Chaume - MONTAUBAN
Clinique de Montberon - MONTBERON
Clinique d'Occitanie - MURET
Château de Longues-Aygues - NEGREPELISSE
Clinique Saint Louis - Saint Michel - RODEZ
CRF de Saint Blancard - SAINT BLANCARD
Nouvelle Clinique de l'Union - SAINT JEAN
Clinique Marigny - SAINT LOUP CAMMAS
Clinique La Pinède - SAINT NAUPHARY
Clinique de Saint-Orens - SAINT ORENS DE GAMEVILLE
Clinique Psychiatrique Lampre - SEMEAC
Clinique du Château de Seysses - SEYSSES
Clinique Ormeau-Pyrénées - TARBES
Polyclinique de l'Ormeau - TARBES
Santé Relais 31 - TOULOUSE
Clinique Pasteur de Toulouse - TOULOUSE
Clinique Néphrologique Saint-Exupéry - TOULOUSE
Clinique Saint-Nicolas - TOULOUSE
Polyclinique du Parc - TOULOUSE
Clinique Saint-Jean Languedoc - TOULOUSE
Clinique Ambroise Paré - TOULOUSE
Clinique Monié - VILLEFRANCHE DE LAURAGAIS

POITOU-CHARENTES

PUBLIC

Hôpitaux du Sud Charente - BARBEZIEUX
Hôpital Local de Châteauneuf - CHATEAUNEUF SUR CHARENTE
Centre Hospitalier Camille Guérin - CHATELLERAULT
Centre Hospitalier de Cognac - COGNAC
Centre Hospitalier Labajouderie - CONFOLENS
Centre Hospitalier de Jonzac - JONZAC
Centre Hospitalier Camille Claudel - LA COURONNE
Hôpital Local du Pays d'Horte et Tardoise - LA ROCHEFOUCAULD
Hôpital Renaudot - LOUDUN
Hôpital Local de Lusignan - LUSIGNAN
Hôpital Local Dubois Meynardie - MARENNES
Centre Hospitalier de Montmorillon - MONTMORILLON
Centre Hospitalier Nord Deux Sèvres - PARTHENAY
CHU - POITIERS
Centre Hospitalier Henri Laborit - POITIERS
Centre Hospitalier de Royan - ROYAN
Centre Hospitalier de Ruffec - RUFFEC

Hôpital Local de St Maixent - SAINT MAIXENT L'ECOLE

Hôpital Local Saint Honoré - SAINT MARTIN DE RE

Centre Hospitalier de Saintonge - SAINTES

PSPH

Le logis des Francs - CHERVEUX

CRRF La Villa Richelieu - LA ROCHELLE

CRRF Les Glamots - ROULLET SAINT ESTEPHE

PRIVE

Clinique Saint Joseph - ANGOULEME

Château de Parsay - BRIEUIL SUR CHIZE

Maison de repos de Marlonges - CHAMBON

Centre de Convalescence Orégon - CIVRAY

Clinique Arc en Ciel de Cognac - COGNAC

Clinique Villa Bleue - JARNAC

Clinique Sainte Marie de L'Isle d'Espagnac - L'ISLE D'ESPAGNAC

Cliniques du Mail - LA ROCHELLE

Polyclinique Inkermann - NIORT

La Gandillonnerie - PAYROUX

Clinique Saint Charles - POITIERS

Polyclinique de Poitiers - POITIERS

CMC de l'Atlantique - PUILBOREAU

CRF Cardiocéan - PUILBOREAU

Clinique Arc en Ciel - Rochefort - ROCHEFORT

Clinique Pasteur de Royan - ROYAN

Château de Mornay - SAINT PIERRE DE L'ISLE

Clinique Richelieu - SAINTES

Centre Clinical - SOYAUX