



Document disponible sur le site :
<http://cclin-sudouest.com/>

ENQUETE
DE PREVALENCE DES INFECTIONS
NOSOCOMIALES

CCLIN Sud-Ouest

Groupe hospitalier Pellegrin
33076 BORDEAUX

Tél. 05 56 79 60 58
Fax 05 56 79 60 12
E-mail : cclin.so@chu-bordeaux.fr
<http://cclin-sudouest.com/>

Novembre - Décembre

2009

Document téléchargeable sur notre
site Internet
[http// :www.cclin-sudouest.com](http://www.cclin-sudouest.com)



GESTION DU PROJET :

Dr AG. VENIER



GESTION DU RESEAU :

E. SOUSA



ANALYSE ET REDACTION :

A.GOBET, M. PEFAU, E.REYREAUD, C. ROY, AG. VENIER.

LA PROCHAINE ENQUETE DE PREVALENCE AURA LIEU EN NOV-DEC 2010

SOMMAIRE

	<u>Pages</u>
Introduction	4
Résultats	5
prévalence des infections nosocomiales.....	5
infections acquises dans l'établissement	6
1) répartition des infections par site	6
2) prévalence selon les caractéristiques des patients.....	6
3) prévalence selon la nature de l'établissement et les facteurs de risque.....	6
4) prévalence par type de séjour et par discipline	7
5) profil microbiologique des infections nosocomiales	7
Conclusion	8
Figures	9
Tableaux	12
Tableau synthétique des principaux résultats de l'inter-région	21
Tableaux synthétiques régionaux	23
Remerciements	31
Annexe : liste des participants	32

INTRODUCTION

La lutte contre les infections nosocomiales acquises dans un établissement de soins est aujourd'hui une préoccupation prioritaire de notre système sanitaire. L'enquête de prévalence constitue quant à elle l'un des axes majeurs du programme national de surveillance des infections nosocomiales proposé par le Comité Technique National de Lutte contre les infections Nosocomiales (CTIN).

Le CCLIN Sud Ouest propose annuellement, depuis 1993, aux établissements publics et privés de son inter-région ayant un CLIN identifié, une enquête inter-régionale de prévalence. Ces enquêtes de prévalence multicentriques des infections nosocomiales permettent une évaluation globale de la situation épidémiologique.

La méthodologie de cette enquête est volontairement simplifiée par rapport aux enquêtes nationales. Les définitions des infections nosocomiales ont été actualisées à partir de celles utilisées lors de l'enquête nationale de 2006 et à partir des définitions éditées par le CTINILS en mai 2007.

Cette enquête inter-régionale a **été réalisée en novembre et décembre 2009.**

RESULTATS

Parmi les 481 établissements de santé de l'inter-région ayant un Président de CLIN identifié, 292 ont envoyé des données pour analyse (Annexe 1). Parmi ces 292 établissements, on recense 65 centres hospitaliers, 4 centres hospitaliers universitaires, 6 CHS, 21 établissements spécialisés en psychiatrie, 35 hôpitaux locaux, 84 cliniques MCO, 74 établissements de soins de suite et réadaptation ou de soins de longue durée, 2 centres de lutte contre le cancer et 1 hôpital militaire ; parmi lesquels 36 établissements privés participants au service public, 122 établissements publics et 134 établissements privés.

La **participation des établissements** a donc été de **60,7 %**, soit une participation plus importante qu'en 2008, lors de la dernière enquête interrégionale, où le taux était de 58 % ; mais de moindre importance comparée à l'enquête nationale de 2006 (79,4 %).

Pour la présentation des résultats par type d'établissement les centres de lutte contre le cancer et les établissements PSPH ont été regroupés avec les centres hospitaliers sous l'appellation « Centres hospitaliers » ; les CHS et les établissements spécialisés en psychiatrie ont quant à eux été regroupés sous l'appellation « CHS/Psy ».

PREVALENCE DES INFECTIONS NOSOCOMIALES

Cette enquête inter-régionale de prévalence a concerné **40 784 patients** (41 103 patients en 2008).

Au sein des établissements participants, 1 434 infections nosocomiales acquises ont été identifiées chez 1 354 patients, certains patients présentant plus d'un site d'infection simultanément. Ainsi, la **prévalence des patients infectés** est de **3,3 %** (1 354/40 784) et la **prévalence des infections nosocomiales acquises** est de **3,5 %** (1 434/40 784).

Le taux de prévalence médian des infections nosocomiales acquises dans l'établissement est de 2,6 %, avec une étendue allant de 0,0 % à 19.4 % (Figure 1).

Le nombre de **patients porteurs d'une infection** présumée nosocomiale **importée** a été de 533, soit une **prévalence de 1,3 %**.

L'évolution depuis 1993 du taux de prévalence est présentée dans les figures 1 et 2.

INFECTIONS ACQUISES DANS L'ETABLISSEMENT

1) Répartition des infections par site.

Conformément aux années précédentes, les trois sites d'infections prédominants demeurent le site urinaire, le site pulmonaire et le site opératoire (tableaux 1 et 1 bis).

2) Prévalence selon les caractéristiques des patients.

La proportion des malades infectés est de 3,5 % chez les hommes et de 3,1 % chez les femmes. La proportion de malades infectés apparaît plus élevée chez les sujets de plus de 65 ans ($p < 10^{-3}$) (tableau 2).

3) Prévalence selon la nature de l'établissement et les facteurs de risque.

La prévalence des patients infectés diffère selon la nature de l'établissement. En effet, elle est de 5,0 % dans les centres hospitaliers universitaires (CHU), de 3,3 % dans les centres hospitaliers, de 5,0 % dans les hôpitaux locaux, (tableau 3). L'évolution de cette prévalence est présentée par type d'établissement dans la figure 3. la répartition des IN par site d'infection et type d'établissement est présentée dans le tableau 4.

La répartition des établissements selon leur taux de prévalence est présentée dans les figures 4 et 5.

Les tableaux 5, 6 et 7 présentent respectivement les taux de prévalence des infections urinaires sur sonde, des infections post-opératoires et des infections sur cathéter vasculaire en fonction des expositions et selon la nature de l'établissement.

4) Prévalence par type de séjour et par discipline.

La prévalence des patients infectés apparaît plus faible en court séjour qu'en long ou moyen séjour ($p < 10^{-3}$) (tableau 8). La prévalence des patients infectés varie également selon la discipline et la spécialité des services (tableaux 9 et 10). Si l'infection urinaire est plus fréquente en médecine, c'est la pneumonie qui prédomine en réanimation et les infections du site opératoire qui prédominent en chirurgie (tableau 11).

5) Profil microbiologique des infections nosocomiales.

Cette année, au total, 1 478 micro-organismes ont été identifiés lors d'une infection nosocomiale acquise (tableau 12).

Dans les infections urinaires, *E. coli* prédomine, suivis de *Pseudomonas aeruginosa* et Enterocoque. Pour les infections du site opératoire, c'est le *Staphylococcus aureus* qui prédomine, suivi par *E. coli* et *Enterobacter*. Pour les pneumonies, les trois principaux germes identifiés sont par ordre de fréquence le *S. aureus*, *P.aeruginosa* et *E.coli*.

La prévalence globale des infections à *S. aureus* Méti R (SARM) est de 0,2 %. Les figures 6 et 7 représentent respectivement l'évolution des IN acquises à SARM et l'évolution de la proportion de la résistance à la méticilline dans l'interrégion depuis 1996. La prévalence de la résistance à la méticilline des *Staphylococcus aureus* et de la résistance à l'imipénème de *A. baumannii* par site d'infection sont présentées dans les tableaux 13 et 14.

CONCLUSION

Cette enquête a permis de retrouver une prévalence plus élevée dans les services de réanimation, chez les patients de plus de 65 ans et chez les patients bénéficiant de dispositifs invasifs. La prévalence des infections nosocomiales acquises et celle des patients infectés semblent se stabiliser depuis 2006. Néanmoins, il s'agit de taux de prévalence mesurés sur des échantillons d'établissements différents d'une année à l'autre et toute comparaison doit donc être faite avec prudence.

En conclusion, il apparaîtra utile d'analyser les prochains résultats sur une cohorte stable d'établissements. Néanmoins, la tendance à la baisse observée de certains indicateurs semble se confirmer d'année en année. Ce constat est en faveur d'une amélioration continue de la prise en charge des patients et de la vigilance croissante des personnels soignants vis-à-vis du risque nosocomial.

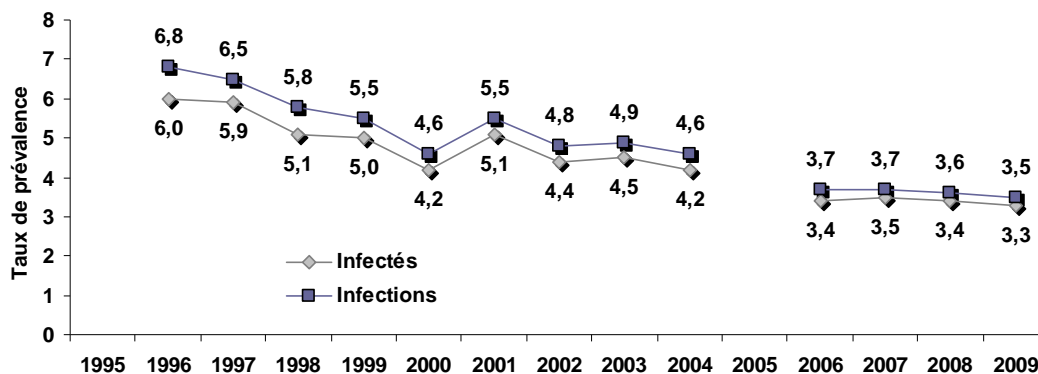


Figure 1 : Prévalence des patients infectés et des infections nosocomiales acquises pour 100 patients. Evolution dans l'inter-région Sud- Ouest - 1993 à 2009.

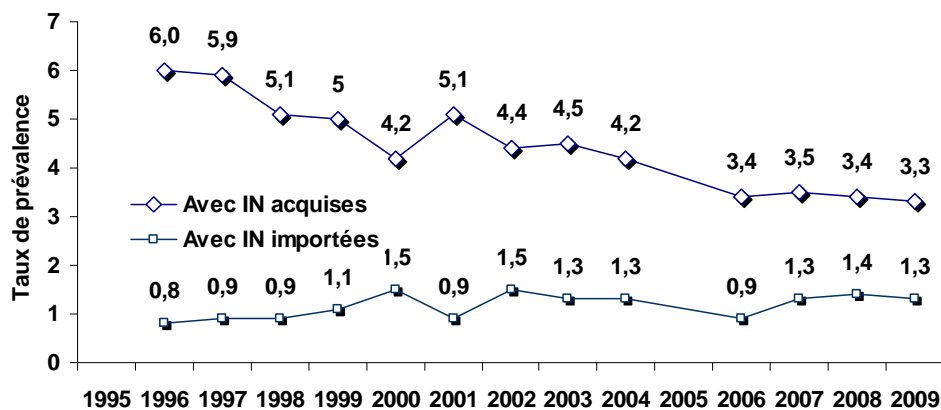


Figure 2 : Prévalence des patients infectés, évolution de 1993 à 2009.

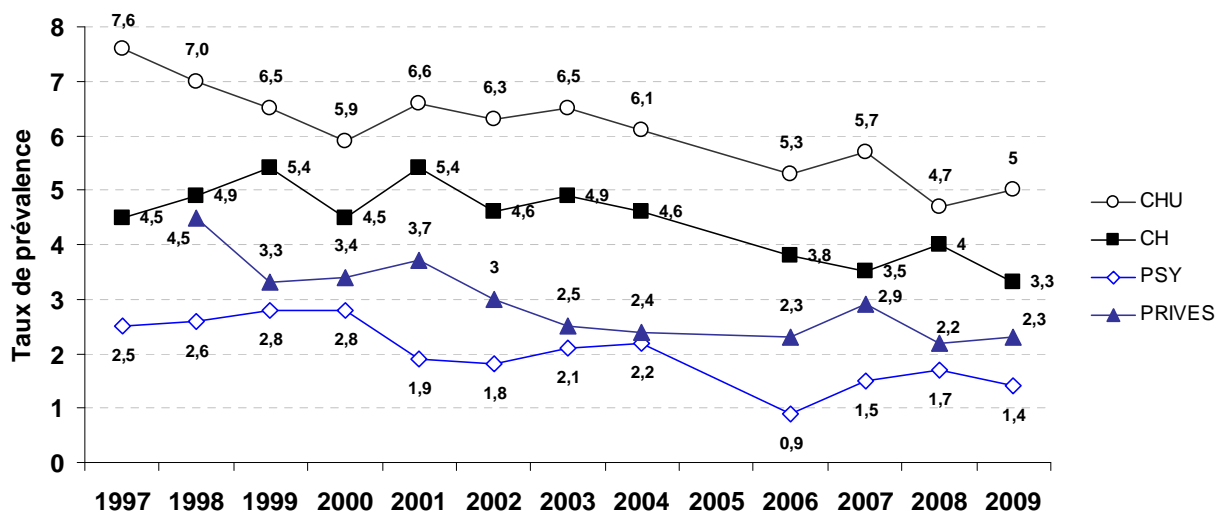


Figure 3 : Taux de prévalence des patients infectés (infections acquises) selon le type d'établissement.

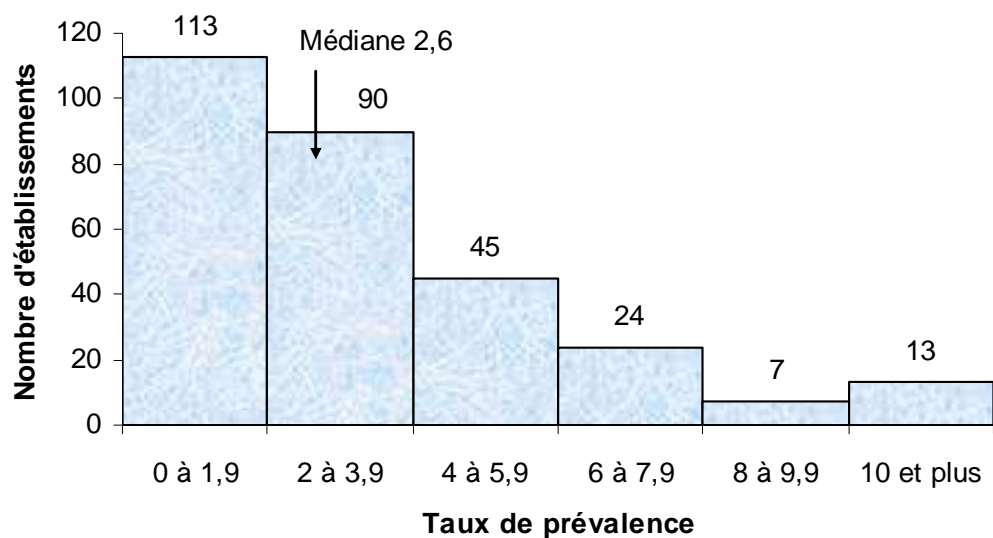


Figure 4 : Répartition des 292 établissements selon leur taux de prévalence des infections nosocomiales acquises (taux pour 100 patients).

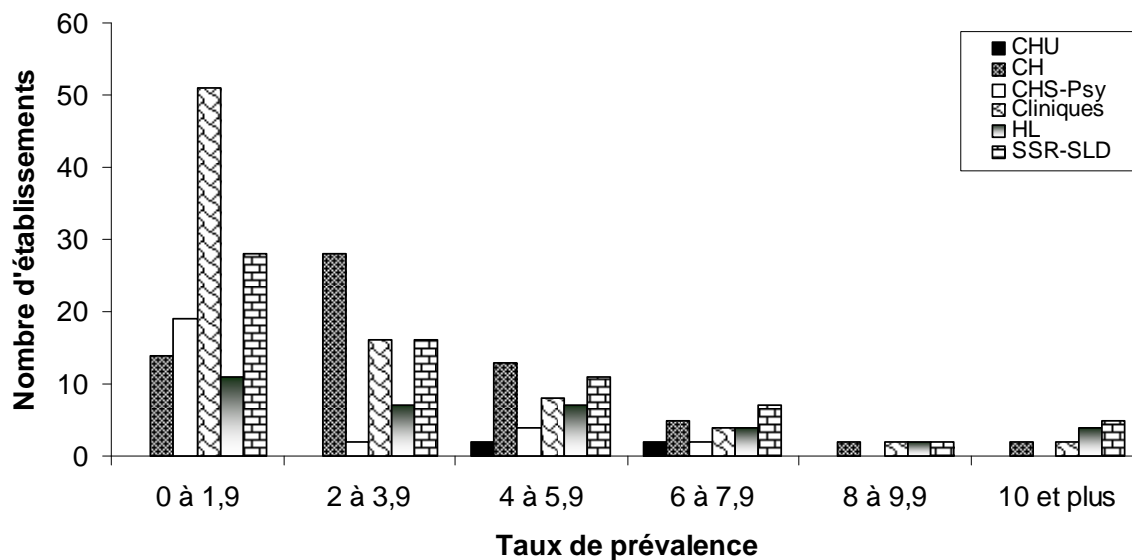


Figure 5 : Répartition des établissements selon leur type et leur taux de prévalence des infections nosocomiales acquises (taux pour 100 patients).

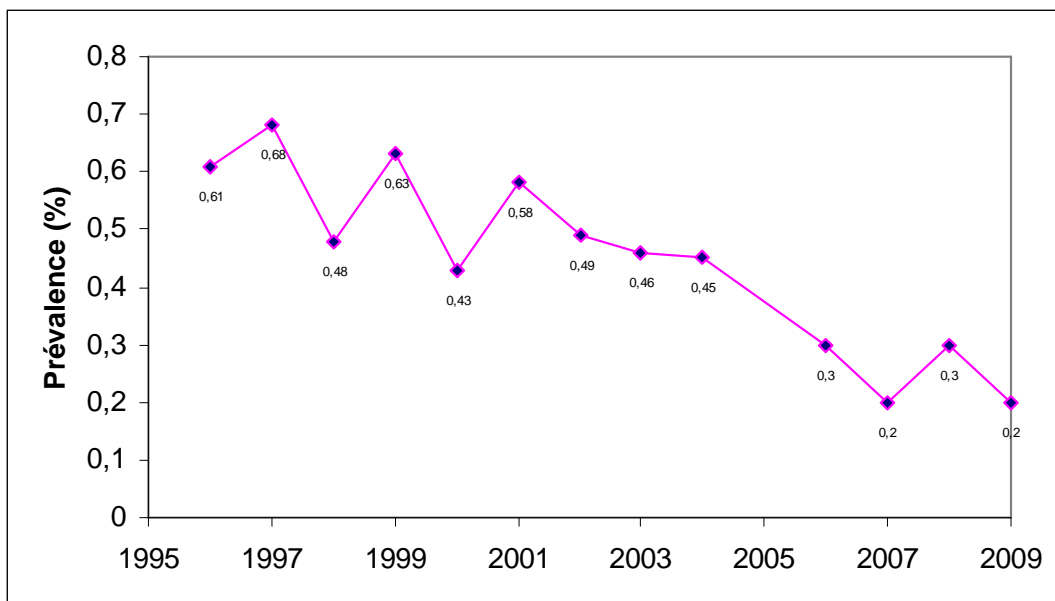


Figure 6 : Evolution de la prévalence des infections nosocomiales acquises à SARM, depuis 1996 (taux pour 100 patients).

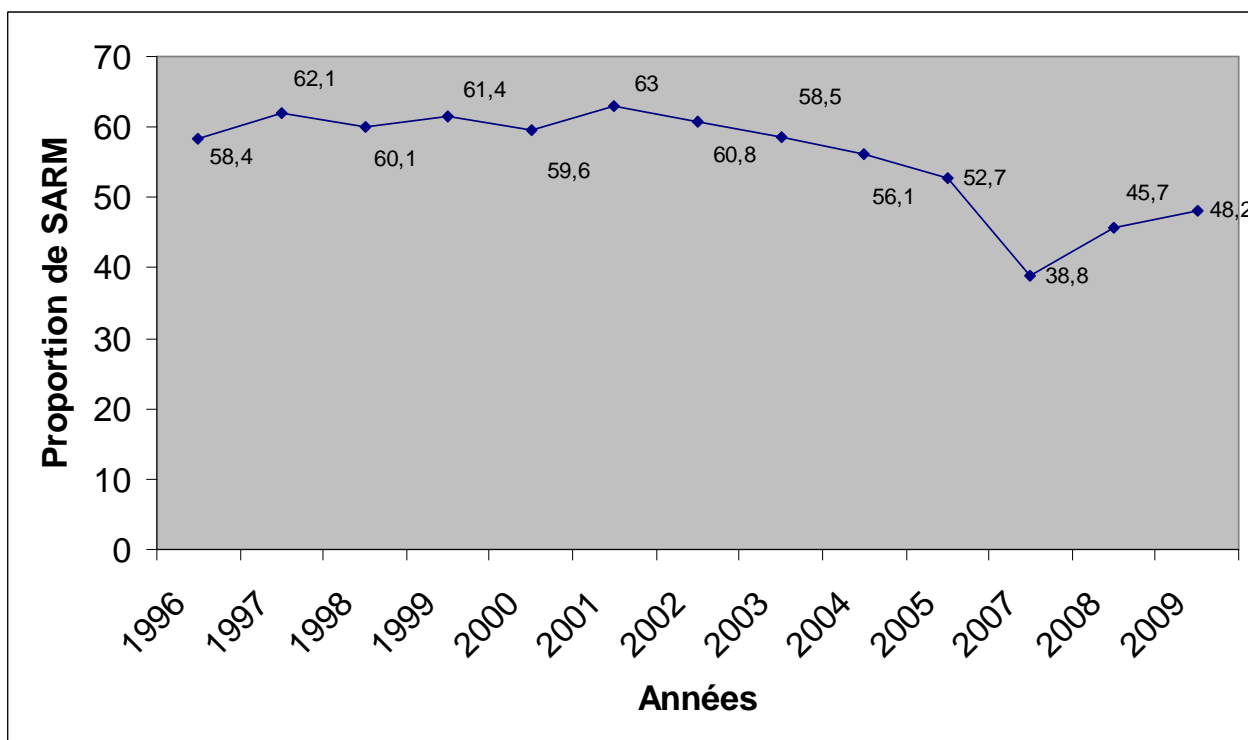


Figure 7 : Evolution de la proportion de résistance à la méticilline des souches de *Staphylococcus aureus* isolées lors d'infections nosocomiales acquises depuis 1996.

Tableau 1 : Répartition par site des infections.

SITE DE L'INFECTION	INFECTIONS			
	ACQUISES DANS L'ETABLISSEMENT	%	IMPORTEES	%
Infections urinaires	476	33,2	183	33,1
Pneumopathies	229	15,9	76	13,7
Sites opératoires	208	14,5	149	26,9
dont :				
▪ superficielle	95	6,6	52	9,4
▪ profonde	113	7,8	97	17,5
Septicémies	113	7,8	26	4,7
Infections sur cathéter	59	4,1	7	1,2
dont :				
▪ locales	15	1,0	5	0,9
▪ septicémiques	44	3,0	2	0,4
Autres*	302*	21,0	101	18,3
Données manquantes	47	3,3	10	1,8
TOTAL	1 434	100,0	552	100,0

*Détaillées dans le tableau 1 bis.

Tableau 1 bis : Répartition par site des infections acquises dans l'établissement classées « Autres ».

SITE DE L'INFECTION	NOMBRE D'INFECTIONS	PROPORTION DES INFECTIONS TOTALES (%)
Peau-Tissus mous	80	5,5
Voies respiratoires	85	5,9
ORL - Oeil	42	3,0
Digestives	29	2,0
Génitales	12	0,8
Ostéoarticulaires	6	0,4
Système nerveux	0	-
Cardio-vasculaires	0	-
Autres	48	3,3
TOTAL	302	21,0

Tableau 2 : Prévalence des patients infectés nosocomiaux selon l'âge (infections acquises).

AGE	NOMBRE DE PATIENTS		PREVALENCE (%)
	HOSPITALISES	INFECTES	
Moins de 1mois	822	9	1,1
1 mois à 1 an	159	7	4,4
1 an à 15 ans	633	11	1,7
15 à 65 ans	16 150	432	2,6
Plus de 65 ans	21 945	855	3,9
TOTAL	39 709	1 314	3,3

Tableau 3 : Prévalence des infections nosocomiales acquises selon le type d'établissement

TYPE D'ETABLISSEMENT	EFFECTIF			PREVALENCE (%)	
	PATIENTS HOSPITALISES	PATIENTS INFECTES	INFECTIONS	PATIENTS INFECTES	INFECTIONS
CH	14 497	487	527	3,3	3,6
CHU	7 135	362	393	5,0	5,5
Cliniques	6 960	164	170	2,3	2,4
CHS/Psy	4 841	70	71	1,4	1,4
SSR-SLD	5 489	178	180	3,2	3,2
HL	1 862	93	93	5,0	5,0
TOTAL	40 784	1 354	1 434	3,3	3,5

Tableau 4 : Infections acquises dans l'établissement : Répartition selon le site de l'infection et la nature de l'établissement.

SITE DE L'INFECTION	CH		CHU		CLINIQUES		CHS/PSY		SSR/SLD		Hôpitaux locaux	
	N	%	N	%	N	%	N	%	N	%	N	%
Urinaire	197	38,3	88	23,5	56	34,3	14	21,8	80	39,0	41	45,0
Pneumopathie	64	12,4	106	28,3	11	6,7	11	17,1	19	9,2	18	19,7
Site Opératoire	68	13,2	68	18,1	63	38,6	0	0,0	9	4,3	0	0,0
Septicémie	52	10,1	45	12,0	10	6,1	1	1,5	5	2,4	0	0,0
Cathéter	19	3,7	29	7,7	11	6,7	0	0,0	0	0,0	0	0,0
Voie Respiratoires	31	6,0	12	3,2	2	1,2	11	17,1	17	8,2	12	13,1
Peau/Tissus mous	45	8,7	4	1,0	4	2,4	8	12,5	43	20,9	6	6,5
ORL/Œil	8	1,5	1	0,2	1	0,6	15	23,4	11	5,3	6	6,5
Génital	5	0,9	2	0,5	2	1,2	1	1,5	2	0,9	0	0,0
Digestif	13	2,5	7	1,8	1	0,6	0	0,0	2	0,9	6	6,5
Autres	12	2,3	12	3,2	2	1,2	3	4,6	17	8,2	2	2,2
TOTAL	514	100,0	374	100,0	163	100,0	64	100,0	205	100,0	91	100,0

Tableau 5 : Prévalence des infectés urinaires sur sonde (infections acquises).

TYPE D'ETABLISSEMENT	EFFECTIF			PREVALENCE (%)	
	PATIENTS HOSPITALISES	PATIENTS SONDES	INFECTES URINAIRES SUR SONDE	SONDAGE	INFECTES URINAIRES SUR SONDE
CH	14 497	1 610	123	11,1	7,6
CHU	7 135	1 221	38	17,1	3,1
Cliniques	6 960	1 133	52	16,2	4,5
CHS/Psy	4 841	23	2	0,4	8,6
SSR/SLD	5 489	233	23	4,2	9,8
HL	1 862	101	12	5,4	11,8
TOTAL	40 784	4 321	250	10,2	5,8

Tableau 6 : Prévalence des infectés et des infections du site opératoire acquises chez les patients en post-opératoire.

TYPE D'ETABLISSEMENT	EFFECTIF				PREVALENCE (%)	
	PATIENTS EN POST-OPERATOIRE		PATIENTS INFECTES EN POST-OPERATOIRE TOUTE INFECTION CONFONDUE	INFECTIONS DU SITE OPERATOIRE ACQUISES (ISO)	PATIENTS INFECTES EN POST-OPERATOIRE TOUTE INFECTION CONFONDUE	INFECTIONS DU SITE OPERATOIRE ACQUISES (ISO)
	N	(%)				
CH	3 068	21,1*	203	68	6,6	2,2
CHU	1 875	26,2	176	68	9,4	3,6
Cliniques	3 873	56,6	132	63	3,4	1,6
SSR/SLD	2 374	43,7	68	9	2,8	0,3
HL	320	17,1	22	0	6,8	-
Psy	49	1,0	1	0	2,0	-
TOTAL	11 559	28,3	602	208	5,2	1,8

*proportion de patients en post-opératoire parmi l'ensemble des patients hospitalisés dans le type d'établissement concerné

Tableau 7 : Prévalence des infections sur cathéter (infections acquises).

TYPE D'ETABLISSEMENT	EFFECTIF			PREVALENCE (%)	
	PATIENTS HOSPITALISES	PATIENTS CATHETERISES	INFECTIONS SUR CATHETER	CATHETERISME	INFECTIONS SUR CATHETER
CH	14 497	4 029	19	27,7	0,4
CHU	7 135	2 739	29	38,3	1,0
Cliniques	6 960	3 174	12	45,6	0,4
CHS/Psy	4 841	18	0	0,3	-
SSR/SLD	5 489	120	0	2,1	-
HL	1 862	99	0	5,3	-
TOTAL	40 784	10 179	60	24,9	0,6

Tableau 8 : Prévalence des infections nosocomiales acquises selon le type de séjour.

TYPE DE SEJOUR	EFFECTIF			PREVALENCE (%)	
	PATIENTS HOSPITALISES	PATIENTS INFECTES	INFECTIONS	PATIENTS INFECTES	INFECTIONS
Court	24 258	760	824	3,1	3,4
Moyen	10 241	394	406	3,8	4,0
Long	5 319	183	186	3,4	3,5
Non précisé	966	17	18	1,7	1,8
TOTAL	40 784	1 354	1 434	3,3	3,5

Tableau 9 : Répartition de la prévalence des infections nosocomiales acquises dans l'établissement selon la discipline.

DISCIPLINE	EFFECTIF			PREVALENCE (%)	
	PATIENTS HOSPITALISES	PATIENTS INFECTES	INFECTIONS	PATIENTS INFECTES	INFECTIONS
Médecine	22 871	837	876	3,6	3,8
Réanimation	912	132	152	14,4	16,6
Chirurgie et transplantations	7 643	263	279	3,4	3,6
Psychiatrie	6 403	69	70	1,0	1,1
Maternité	1 367	3	3	0,2	0,2
Pédiatrie et néonatalogie	639	15	16	2,3	2,5
Autre	911	32	32	3,5	3,5
Dicipline non renseignée	38	3	6	-	-
TOTAL	40 784	1 354	1 434	3,3	3,5

Tableau 10 : Prévalence des infections nosocomiales acquises dans les spécialités les plus fréquentes.

DISCIPLINE	EFFECTIF			PREVALENCE (%)	
	PATIENS HOSPITALISES	PATIENS INFECTES	INFECTIONS	PATIENS INFECTES	INFECTIONS
Réanimation	912	132	152	14,4	16,6
Gériatrie, SLD	5 571	241	245	4,3	4,4
Urologie	677	23	27	3,4	4,0
Rééd. fonctionnelle, SSR, convalescence	7 301	261	270	3,5	3,7
Médecine interne	2 008	63	67	3,2	3,3
Chir. Orthopédique et traumatique	2 327	67	70	2,8	3,0
Neurologie	567	23	25	4,0	4,4
Psychiatrie	6403	69	70	1,0	1,1
Chirurgie Digestive	1 083	42	44	3,8	4,0
Cardiologie, cardio-vasculaire	139	7	7	5,0	5,0
Pneumologie	865	33	33	3,8	3,8
Gastro-entérologie, hépatologie	841	34	37	4,0	4,4
Médecine Polyvalente	1 724	44	46	2,5	2,6
Chirurgie Générale	1 474	57	61	3,8	4,1
Gynéco-obstétrique	524	2	2	0,3	0,3
Maternité	1 367	3	3	0,2	0,2

Tableau 11 : Répartition des sites d'infections acquises selon le type de discipline.

SITE DE L'INFECTION	MEDECINE ¹		REANIMATION		CHIRURGIE ²	
	N	%	N	%	N	%
Urinaire	377	39,0	16	10,5	69	25,5
Pneumopathies	126	13,0	71	46,7	25	9,2
Site Opératoire	52	5,3	16	10,5	134	49,6
Septicémies	68	7,0	27	17,7	16	5,9
Cathéter	43	4,4	4	2,6	6	2,2
Voies respiratoires	73	7,5	9	5,9	1	0,3
Peau - Tissus mous	72	7,4	4	2,6	3	1,1
Génital	9	0,9	0	-	3	1,1
Digestif	26	2,7	1	0,6	2	0,7
ORL, œil	41	4,2	0	-	1	0,3
Autres	78	8,0	4	2,6	10	3,7
TOTAL	965	100,0	152	100,0	270	100,0

¹ Médecine y compris psychiatrie, maternité, pédiatrie et néonatalogie, ² Chirurgie hors transplantations

Tableau 12 : Répartition détaillée des micro-organismes par sites d'infection (IN acquises)

	Site opératoire		Urinaire		Bactériémies / Septicémie		Pneumonies		Cathéter		Autres		Total	
	N	%	N	%	N	%	N	%	N	%	N	%	N	%
Anaérobies	14	5,3	58	9,1	7	5,6	6	3,1	1	1,7	22	10,8	108	7,3
Bacilles Gram -	105	38,6	466	73,8	63	50,8	111	58,7	18	31,0	90	44,1	858	58,1
- <i>Citrobacter</i>	0	0,0	7	1,1	1	0,8	2	1,0	0	0,0	1	0,4	11	0,7
- <i>Enterobacter</i>	20	7,4	27	4,2	12	9,6	17	8,9	4	6,9	7	3,4	87	5,8
- <i>Escherichia coli</i>	37	13,6	263	41,6	22	17,7	23	12,1	5	8,6	14	6,8	364	24,6
- <i>Klebsiella</i>	7	2,5	46	7,2	7	5,6	9	4,7	2	3,4	15	7,3	86	5,8
- <i>Proteus</i>	9	3,3	42	6,6	5	4,0	5	2,6	0	0,0	13	6,3	79	5,3
- <i>Serratia</i>	2	0,7	3	0,4	2	1,6	2	1,0	1	1,7	2	0,9	12	0,8
- <i>Acinetobacter</i>	2	0,7	4	0,6	1	0,8	9	4,7	1	1,7	2	0,9	19	1,2
- <i>P. aeruginosa</i>	17	6,2	59	9,3	7	5,6	26	13,7	4	6,9	19	9,3	132	8,9
- <i>Pseudomonas</i> (autres)	1	0,4	2	0,3	2	1,6	6	3,1	0	0,0	2	0,9	13	0,8
- Autres BG -	10	3,7	13	2,0	4	3,2	12	6,3	1	1,7	15	7,3	55	3,7
Bacilles Gram +	2	0,7	5	0,8	1	0,8	0	0,0	0	0,0	5	2,4	13	0,8
Cocci Gram +	142	52,4	80	12,7	51	41,1	57	30,1	36	62,0	55	26,9	421	28,5
- <i>Staph. Aureus</i>	80	29,5	15	2,3	16	12,9	40	21,1	11	18,9	39	19,1	201	13,6
- <i>Staphylococcus coag -</i>	19	7,0	8	1,2	19	15,3	9	4,7	22	37,9	3	1,4	80	5,4
- <i>Entérocoques</i>	16	5,9	47	7,4	11	8,8	1	0,5	1	1,7	7	3,4	83	5,6
- Autres cocci Gram +	27	9,9	10	1,5	5	4,0	7	3,7	2	3,4	6	2,9	57	3,8
Cocci Gram -	1	0,4	0	0,0	0	0,0	4	2,1	0	0,0	2	0,9	7	0,4
Mycobactéries	0	0,0	3	0,5	0	0,0	0	0,0	0	0,0	0	0,0	3	0,2
Levure ou champignon	7	2,6	19	3,0	2	1,6	10	5,3	3	5,2	18	8,8	59	4,0
- <i>Aspergillus</i>	1	0,3	0	0,0	0	0,0	1	0,5	0	0,0	1	0,4	3	0,2
- <i>Candida albicans</i>	4	1,4	12	1,9	1	0,8	9	4,7	3	5,1	8	3,9	37	2,5
- Autres levures ou champignons	2	0,7	7	1,1	1	0,8	0	0,0	0	0,0	9	4,4	19	1,2
Parasites	0	0,0	0	0,0	0	0,0	0	0,0	0	0,0	0	0,0	0	0,0
Virus	0	0,0	0	0,0	0	0,0	1	0,5	0	0,0	12	5,9	13	0,8
Total	271	100,0	631	100,0	124	100,0	189	100,0	58	100,0	204	100,0	1 477	100,0

Tableau 13 : *Acinetobacter baumannii* et site d'infection (IN)

	SITE OPERATOIRE	URINAIRE	BACTERIEMIES SEPTICEMIES	PNEUMONIES	CATHETER	AUTRES	TOTAL
Acinetobacter Imi-S	2	3	1	6	1	2	15
Acinetobacter Imi-R	0	0	0	3	0	0	3
Total <i>A. baumannii</i>	2	3	1	9	1	2	18

Tableau 14 : Résistance à la Méricilline des *Staphylococcus aureus* et site d'infection (IN acquises)

<i>Staphylococcus aureus</i>	SITE OPERATOIRE		URINAIRE		BACTERIEMIES		PNEUMONIES		CATHETER		AUTRES		TOTAL	
	N	%	N	%	N	%	N	%	N	%	N	%	N	%
Méricilline S	54	67,5	7	46,6	9	56,2	12	30,0	6	54,5	16	41,0	104	51,7
Méricilline R	26	32,5	8	53,4	7	43,7	28	70,0	5	45,5	23	59,0	97	48,3
Total	80	100,0	15	100,0	16	100,0	40	100,0	11	100,0	39	100,0	201	100,0

Tableau 15 : Synthèse pour l'inter-région Sud-Ouest**INFECTIONS NOSOCOMIALES ACQUISES DANS L'ETABLISSEMENT**

	2004	2006	2007	2008	2009
Nombre d'établissements	222	354	228	281	292
Nombre de patients hospitalisés	41 721	52 360	31 498	41 103	40 784
Taux de prévalence des infectés (infections acquises)	4,2 %	3,4 %	3,5 %	3,4 %	3,3 %
Taux de prévalence des infections acquises	4,6 %	3,7 %	3,7 %	3,6 %	3,5 %
Taux de prévalence					
• des infectés urinaires sur sonde	9,4 %	4,9 %	7,2 %	6,7 %	5,8 %
• des ISO	2,7 %	2,3 %	1,9 %	2,1 %	1,8 %
Taux de prévalence des infectés selon le type d'établissement					
• CHU	6,1 %	5,3 %	5,7 %	4,7 %	5,0 %
• CH	4,6 %	3,8 %	3,5 %	3,9 %	3,3 %
• Privés	2,4 %	2,3 %	2,9 %	2,2 %	2,3 %
• Psy	2,2 %	0,9 %	1,5 %	1,7 %	1,4 %
Taux de prévalence des infectés selon la discipline					
• Médecine**	3,7 %	2,9 %	3,0 %	3,6 %	3,6 %
• Chirurgie et transplantations	4,7 %	4,2 %	3,7 %	3,0 %	3,4 %
• Réanimation	15,9 %	19,8 %	18,4 %	15,8 %	14,4 %
Taux de prévalence des infectés selon le nombre de lits					
• < 300	3,6 %	2,8 %	3,0 %	3,1 %	3,0 %
• 300 à 499	3,9 %	3,1 %	2,8 %	3,5 %	2,7 %
• 500 à 999	4,2 %	3,5 %	3,5 %	2,6 %	2,5 %
• ≥ 1000	5,5 %	5,2 %	5,3 %	4,6 %	4,8 %

**dont pédiatrie et néonatalogie, maternité, psychiatrie

Principaux sites d'infections par discipline: (IN acquises)

Médecine (N=965 IN)

- Urinaire : 39,0%
- Pulmonaire : 13,0%
- Voies respiratoires : 7,5%

Chirurgie (N=270 IN)

- ISO : 49,6%
- Urinaire : 25,5%
- Pulmonaire : 9,2%

Réanimation (N=152 IN)

- Pulmonaire : 46,7%
- Septicémies : 17,7%
- Urinaires : 10,5%

Principaux micro-organismes selon le site :

Infections Urinaires

476 IN - 631 germes identifiés

- *E.Coli* : 41,6 %
- *P.aeruginosa* : 9,3 %
- Entérocoques : 7,4 %

ISO

208 IN - 171 germes identifiés

- *S.aureus* : 29,5 %
- *E.Coli* : 13,6 %
- Entérobacter : 7,3 %

Pneumonies

229 IN - 189 germes identifiés

- *S.aureus* : 21,1 %
- *P.aeruginosa* : 13,7 %
- *E.coli* : 12,1 %

RESULTATS REGIONAUX

INFECTIONS NOSOCOMIALES ACQUISES DANS L'ETABLISSEMENT

Nombre d'établissements	120
Nombre de patients hospitalisés	15 441
<hr/>	
Taux de prévalence des infectés (infections acquises)	3,2
Taux de prévalence des infections acquises	3,3
<hr/>	
Taux de prévalence	
• des infectés urinaires sur sonde	7,1
• des ISO	1,7
<hr/>	
Taux de prévalence des infectés selon le type d'établissement	
• CH / CHU	4,0
• Privés	1,7
• Psy	1,4
<hr/>	
Taux de prévalence des infectés selon la discipline	
• Médecine**	2,8
• Chirurgie et transplantations	2,9
• Réanimation	16,6
<hr/>	
Taux de prévalence des infectés selon le nombre de lits	
• <300	2,7
• 300 à 499	2,5
• > ou= 500	3,9

**dont pédiatrie et néonatalogie, maternité, psychiatrie

INFECTIONS NOSOCOMIALES ACQUISES DANS L'ETABLISSEMENT

Nombre d'établissements	9
Nombre de patients hospitalisés	478
Taux de prévalence des infectés (infections acquises)	5,2
Taux de prévalence des infections acquises	6,1
Taux de prévalence	
• des infectés urinaires sur sonde	4/23 patients sondés
• des ISO	4/82 patients en post-opératoire
Taux de prévalence des infectés selon le type d'établissement	
• CH / CHU	6,7
• Privés	6,0
Taux de prévalence des infectés selon la discipline	
• Médecine**	5,0
• Chirurgie et transplantations	6,2

**dont pédiatrie et néonatalogie, maternité, psychiatrie

INFECTIONS NOSOCOMIALES ACQUISES DANS L'ETABLISSEMENT

Nombre d'établissements	4
Nombre de patients hospitalisés	545
Taux de prévalence des infectés (infections acquises)	3,5
Taux de prévalence des infections acquises	4,2
Taux de prévalence	
• des infectés urinaires sur sonde	2/42 patients sondés
• des ISO	3/120 patients en post-opératoire
Taux de prévalence des infectés selon la discipline	
• Médecine**	2,6
• Chirurgie et transplantations	1,8

**dont pédiatrie et néonatalogie, maternité, psychiatrie

INFECTIONS NOSOCOMIALES ACQUISES DANS L'ETABLISSEMENT

Nombre d'établissements	24
Nombre de patients hospitalisés	5 199
<hr/>	
Taux de prévalence des infectés (infections acquises)	3,6
Taux de prévalence des infections acquises	3,9
<hr/>	
Taux de prévalence	
• des infectés urinaires sur sonde	5,4
• des ISO	2,4
<hr/>	
Taux de prévalence des infectés selon le type d'établissement	
• CH / CHU	4,3
• Privés	2,6
• Psy	0,8
<hr/>	
Taux de prévalence des infectés selon la discipline	
• Médecine**	3,2
• Chirurgie et transplantations	4,1
• Réanimation	11,6
<hr/>	
Taux de prévalence des infectés selon le nombre de lits	
• <300	2,8
• 300 à 499	3,3
• ≥ 500	4,0

**dont pédiatrie et néonatalogie, maternité, psychiatrie

INFECTIONS NOSOCOMIALES ACQUISES DANS L'ETABLISSEMENT

Nombre d'établissements	3
Nombre de patients hospitalisés	347

Taux de prévalence des infectés (infections acquises)	0,3
Taux de prévalence des infections acquises	0,3

Taux de prévalence	
• des infectés urinaires sur sonde	1/ 4 patients sondés
• des ISO	0/18 patients en post-opératoire

INFECTIONS NOSOCOMIALES ACQUISES DANS L'ETABLISSEMENT

Nombre d'établissements	89
Nombre de patients hospitalisés	12 357
Taux de prévalence des infectés (infections acquises)	3,6
Taux de prévalence des infections acquises	3,7
Taux de prévalence	
• des infectés urinaires sur sonde	6,4
• des ISO	1,6
Taux de prévalence des infectés selon le type d'établissement	
• CH / CHU	4,1
• Privés	2,7
• Psy	2,1
Taux de prévalence des infectés selon la discipline	
• Médecine**	3,3
• Chirurgie et transplantations	3,3
• Réanimation	17,1
Taux de prévalence des infectés selon le nombre de lits	
• <300	3,5
• 300 à 499	2,9
• ≥500	4,1

**dont pédiatrie et néonatalogie, maternité, psychiatrie

INFECTIONS NOSOCOMIALES ACQUISES DANS L'ETABLISSEMENT

Nombre d'établissements	43
Nombre de patients hospitalisés	6417
<hr/>	
Taux de prévalence des infectés (infections acquises)	3,7
Taux de prévalence des infections acquises	3,1
<hr/>	
Taux de prévalence	
• des infectés urinaires sur sonde	5,8
• des ISO	2,1
<hr/>	
Taux de prévalence des infectés selon le type d'établissement	
• CH / CHU	3,1
• Privés	3,3
• Psy	3,3
<hr/>	
Taux de prévalence des infectés selon la discipline	
• Médecine**	2,4
• Chirurgie et transplantations	4,3
• Réanimation	8,7
<hr/>	
Taux de prévalence des infectés selon le nombre de lits	
• <300	2,9
• 300 à 499	1,9
• ≥500	3,3

**dont pédiatrie et néonatalogie, maternité, psychiatrie

REMERCIEMENTS

Le CCLIN Sud-Ouest remercie les équipes ayant réalisé cette enquête pour leur engagement dans la surveillance des infections nosocomiales.

ANNEXE

 **Liste des établissements participant**

AQUITAINE

PUBLIC

Centre Hospitalier - AGEN
C.H.D la Candélie - AGEN
Centre Hospitalier de LANMARY - ANTONNE
CHIC de la Côte Basque - BAYONNE
Centre Hospitalier - BAZAS
Centre Hospitalier Samuel Pozzi - BERGERAC
Centre Hospitalier Saint Nicolas - BLAYE
Centre Hospitalier Charles Perrens - BORDEAUX
CHU - BORDEAUX
Centre Hospitalier - CADILLAC SUR GARONNE
Hôpital Local de Casteljaloux - CASTELJALOUX
Centre Hospitalier - DAX
Hôpital Local "Elisabeth Desarnauts" - FUMEL
Centre Hospitalier - LA REOLE
Centre Hospitalier d'Arcachon - LA TESTE DE BUCH
Centre Hospitalier Pasteur - LANGON
Centre Hospitalier Robert Boulin - LIBOURNE
CHIC Marmande Tonneins - MARMANDE
Hôpital Local de Monségur - MONSEGUR
Centre Hospitalier Layné - MONT DE MARSAN
Centre Hospitalier Vauclaire - MONTPON MENESTEROL
Centre de Long Séjour Pierre Bérégovoy - MORCENX
Centre Hospitalier - NERAC
Hôpital de Penne d'Agenais - PENNE D'AGENAIS
Centre Hospitalier - PERIGUEUX
Centre de Soins de Podensac - PODENSAC
Hôpital Local - RIBERAC
Hôpital Local - SAINT ASTIER
Hôpital Local Chenard - SAINT AULAYE
Centre Hospitalier "La Meynardie" - SAINT PRIVAT DES PRES
Centre Hospitalier - SAINT SEVER
Centre Hospitalier - SAINTE FOY LA GRANDE
Centre Hospitalier Jean Leclair - SARLAT
Centre Hospitalier Saint-Cyr - VILLENEUVE SUR LOT

PSPH

Clinique Médicale et Pédagogique Jean Sarrailh - AIRE SUR ADOUR
CMC Wallerstein - ARES
Maison Sainte Odile - BILLERE
Institut Bergonié - BORDEAUX
Maison de Santé des Dames du Calvaire - BORDEAUX

CRF Tour de Gassies - BRUGES
Institut Hélio Marin - LABENNE
Hôpital Suburbain du Bouscat - LE BOUSCAT
CSSR Châteauneuf - LEOGNAN
Clinique Mutualiste du Médoc - LESPARRE
Association "La Joie de Vivre" - LOLME
CSSR Les Lauriers - LORMONT
Le Nid Béarnais - PAU
Centre Delestraint-Fabien - PENNE D'AGENAIS
Clinique Mutualiste de Pessac - PESSAC
Centre Médico-Social de Coulomme - SAUVETERRE DE BEARN
MSPB Bagatelle - TALENCE
Hôpital d'Instruction des Armées R. Picqué - VILLENAVE D'ORNON

PRIVE

Clinique Esquirol - Saint Hilaire - AGEN
Clinique Mirambeau - ANGLET
Le Verger des Balans - ANNESSE ET BEAULIEU
Centre de Rééducation La Lande - ANNESSE ET BEAULIEU
Clinique d'Arcachon - ARCACHON
Clinique Delay - BAYONNE
Clinique Cantegrit - BAYONNE
Clinique Capiro Paulmy - BAYONNE
Clinique d'Amade - BAYONNE
Clinique Lafargue - BAYONNE
Clinique Saint Etienne - BAYONNE
Clinique Lafourcade - BAYONNE
Clinique Pasteur - BERGERAC
Polyclinique d'Aguiléra - BIARRITZ
CRF Les Embruns - BIDART
Clinique Médicale et Cardiologique de Bizanos - BIZANOS
Clinique Tivoli - BORDEAUX
Clinique Saint Antoine de Padoue - BORDEAUX
Polyclinique Bordeaux Tondu - BORDEAUX
Clinique Théodore Ducos - BORDEAUX
Clinique Ophtalmologique THIERS - BORDEAUX
Clinique Saint Augustin - BORDEAUX
Polyclinique Bordeaux Caudéran - BORDEAUX
Clinique Tourny - BORDEAUX
CRF Les Grands Chênes - BORDEAUX
Clinique Pierre de Brantôme - BRANTOME
Aquitaine Santé - Polyclinique Jean Villar - BRUGES
Centre Grancher-Cyrano - CAMBO LES BAINS
CRRF Mariénia - CAMBO LES BAINS

La Maison Basque - CAMBO LES BAINS
Post Cure Mentale Centre Argia - CAMBO LES BAINS
Centre Médical Annie-Enia - CAMBO LES BAINS
Centre de Pneumologie Les Terrasses - CAMBO LES BAINS
Centre Médical de Cambo - Beaulieu - CAMBO LES BAINS
Centre Médicale Léon Dieudonné - CAMBO LES BAINS
Association Centre Médical Toki Eder - CAMBO LES BAINS
CERS Capbreton - CAPBRETON
L'ADAPT - Château Rauzé - CENAC
MRC Domaine de Hauterive - CENON
MRC Château Le Moine - CENON
La Paloumère - DAMAZAN
Clinique Jean le Bon - DAX
Clinique Saint Vincent - DAX
Maison Saint Vincent - Villa Concha - HENDAYE
MRC Primerose - HOSSEGOR
Clinique Luro - ISPOURE
Clinique Sainte Anne - LANGON
Centre Médical LA PIGNADA - LEGE CAP-FERRET
Clinique du Libournais - LIBOURNE
Polyclinique du Marmandais - MARMANDE
Clinique Magdelaine - MARMANDE
Clinique du Sport Bordeaux-Mérignac - MERIGNAC
Clinique Maylis - NARROSSE
Clinique d'Oloron Ste Marie - OLORON SAINTE MARIE
Clinique d'Orthez - ORTHEZ
Polyclinique de Navarre - PAU
Clinique Princess - Centre de diabétologie - PAU
Clinique Marzet - PAU
Clinique Francheville - PERIGUEUX
Clinique du Parc de Périgueux - PERIGUEUX
Clinique Saint Martin - PESSAC
Polyclinique Côte Basque Sud - SAINT JEAN DE LUZ
Polyclinique Sokorri - SAINT PALAIS
Clinique Napoléon - SAINT PAUL LES DAX
MRC Saint Louis - SAINT VINCENT DE PAUL
CRF en milieu Thermal - SALIES DE BEARN
SSR "LES FLOTS" - TALENCE
Clinique Béthanie - TALENCE
Clinique de Villeneuve - VILLENEUVE SUR LOT

GUADELOUPE

PUBLIC

Centre Hospitalier – BASSE TERRE
Centre Hospitalier Maurice Selbonne - BOUILLANTE
Centre Hospitalier L.D. Beauperthuy - POINTE NOIRE
Centre Hospitalier Louis Constant Fleming - SAINT MARTIN

PSPH

Centre Hospitalier de Montéran - SAINT CLAUDE

PRIVE

Clinique Saint Pierre - BASSE TERRE
Centre de SSR Gériatrique Manioukani - BOUILLANTE
Clinique Manioukani - GOURBEYRE
Clinique de Choisy - LE GOSIER
Polyclinique Saint Christophe - MARIE-GALANTE

GUYANE

PUBLIC

Centre Hospitalier Andrée Rosemon - CAYENNE
Centre Hospitalier de l'Ouest Guyanais F. JOLY - SAINT LAURENT DE MARONI

PRIVE

Clinique "LES HIBISCUS" - CAYENNE

LIMOUSIN

PUBLIC

Centre Hospitalier - AUBUSSON
Hôpital Intercommunal du Haut Limousin - BELLAC
Hôpital Local - BORT LES ORGUES
Centre Hospitalier - BOURGANEUF
Centre Hospitalier - BRIVE LA GAILLARDE
Centre Hospitalier - GUERET
Centre Hospitalier de La Souterraine - LA SOUTERRAINE
CHU - LIMOGES
Centre Hospitalier Esquirol - LIMOGES
Centre Hospitalier La Valette - SAINT VAURY
Centre Hospitalier Jacques Boutard - SAINT YRIEIX LA PERCHE
Centre Hospitalier - TULLE
Centre Hospitalier - USSEL
Centre Hospitalier Gériatrique - UZERCHE

PSPH

Clinique de la Croix Blanche - MOUTIER ROZEILLE
CRRF André Lalande - NOTH
Centre Médical National MGEN - SAINTE FEYRE

PRIVE

Centre Médico-Chirurgical Les Cèdres - BRIVE LA GAILLARDE
Résidence Saint Jean Les Cèdres - BRIVE LA GAILLARDE
Clinique Saint Germain - BRIVE LA GAILLARDE
Clinique de la Marche - GUERET
Clinique du Colombier - LIMOGES
Clinique FRANCOIS CHENIEUX - LIMOGES
Clinique Châtelguyon - VIERSAT

MARTINIQUE

PUBLIC

Centre Hospitalier COLSON - FORT DE FRANCE
Hôpital Local - LE FRANCOIS

PRIVE

Clinique SAINT PAUL - FORT DE FRANCE

MIDI-PYRENEES

PUBLIC

Hôpital Le Montaigu - ASTUGUE
Centre Hospitalier - AUCH
Centre Hospitalier du Gers - AUCH
Hôpital Saint Louis - AX LES THERMES
Centre Hospitalier - BAGNERES DE BIGORRE
Hôpitaux de Luchon - BAGNERES DE LUCHON
Centre Hospitalier - CAHORS
CHIC Castres-Mazamet - CASTRES
Hôpital Local "Le Jardin d'Emilie" - CAUSSADE
Centre Hospitalier - CONDOM
Centre Hospitalier - DECAZEVILLE
Hôpital Jean Solinhac - ESPALION
Centre Hospitalier - FIGEAC
Hôpital Local - FLEURANCE
Centre hospitalier du Val d'Ariège - FOIX
Centre Hospitalier - GAILLAC
Centre Hospitalier Jean Coulon - GOURDON
Hôpital Local Louis Conte - GRAMAT

Hôpital Local - GRAULHET
Hôpitaux de Lannemezan - LANNEMEZAN
Centre hospitalier - LAVELANET
Hôpital Local - LECTOURE
Hôpital Local - LOMBEZ
Centre Hospitalier - LOURDES
Hôpital Local - MAUVEZIN
Hôpital Local - MIRANDE
CHIC Castelsarrasin - Moissac - MOISSAC
Hôpital Local - MURET
Hôpital Local - NEGREPELISSE
Hôpital Local - NOGARO
Centre Hospitalier - RODEZ
Centre Hospitalier - SAINT CERE
Centre Hospitalier Comminges Pyrénées - SAINT GAUDENS
Centre Hospitalier Ariège - Couserans - SAINT GIRONS
Hôpital Intercommunal du Vallon - SALLES LA SOURCE
Centre Médical Maurice Fenaille - SEVERAC LE CHÂTEAU
Hôpital Local Jules Rousse - TARASCON SUR ARIEGE
Centre Hospitalier G. Marchant - TOULOUSE
CHU - TOULOUSE
Hôpital Local - VALENCE D'AGEN
Hôpital Local - VIC-FEZENSAC
Centre Hospitalier - VILLEFRANCHE DE ROUERGUE

PSPH

Centre Mutualiste de Rééducation Fonctionnelle d'Albi - ALBI
Fondation Bon Sauveur d'Alby - ALBI
Centre Médical MGEN l'Arbizon - BAGNERES DE BIGORRE
CSSR Notre Dame - BRETENOUX
Clinique du Refuge Protestant - MAZAMET
CRRF Roquetaillade - MONTEGUT
C.R.F. "La Roseraie" - MONTFAUCON
Centre Hospitalier Sainte Marie de Rodez - RODEZ
Maison de "La Clauze" - SAINT JEAN DELNOUS
Hôpital Joseph Ducuing - TOULOUSE
Institut Claudius Regaud - TOULOUSE
Centre de Réadaptation pour personnes âgées - VALENCE D'ALBIGEOIS

PRIVE

Clinique Toulouse Lautrec - ALBI
Clinique d'Embats - AUCH
Clinique Chirurgicale du Dr CARLIER - AUCH
Clinique de Piétat - BARBAZAN-DEBAT
Clinique du Château de Vernhes - BONDIGOUX
Polyclinique Sainte-Barbe - CARMAUX

CMC Montvert - CASTELMAUROU
Polyclinique du SIDOBRE - CASTRES
Clinique des Pyrénées - COLOMIERS
Clinique du Cabirol - COLOMIERS
Clinique des Cèdres - CORNEBARRIEU
Clinique de Verdaich - GAILLAC-TOULZA
Le Val des Cygnes - LABARTHE SUR LEZE
Clinique Croix Saint Michel - MONTAUBAN
Clinique du Pont de Chaume - MONTAUBAN
Clinique Honoré Cave - MONTAUBAN
Clinique de Montberon - MONTBERON
Clinique d'Occitanie - MURET
Château de Longues-Aygues - NEGREPELISSE
Clinique Saint Louis - Saint Michel - RODEZ
CRF de Saint Blancard - SAINT BLANCARD
Nouvelle Clinique de l'Union - SAINT JEAN
Clinique du Marquisat - SAINT JEAN
Centre de Convalescence Saussens - SAUSSENS
Clinique Psychiatrique Lampre - SEMEAC
Clinique du Château de Seysses - SEYSSSES
Polyclinique de l'Ormeau - TARBES
Clinique Ormeau-Pyrénées - TARBES
Clinique Néphrologique Saint-Exupéry - TOULOUSE
Clinique Saint-Nicolas - TOULOUSE
Clinique Pasteur - TOULOUSE
Polyclinique du Parc - TOULOUSE
Clinique Saint-Jean Languedoc - TOULOUSE
Clinique Médipôle Garonne - TOULOUSE
Clinique Monié - VILLEFRANCHE DE LAURAGAIS

POITOU-CHARENTES

PUBLIC

Hôpitaux du Sud Charente - BARBEZIEUX
Centre Hospitalier - BOSCAMNANT
Hôpital Local de Châteauneuf - CHATEAUNEUF SUR CHARENTE
Centre Hospitalier Camille Guérin - CHATELLERAULT
Centre Hospitalier Intercommunal du Pays de Cognac - COGNAC
Centre Hospitalier Labajouderie - CONFOLENS
Centre Hospitalier - JONZAC
Centre Hospitalier Camille Claudel - LA COURONNE
Hôpital Local du Pays d'Horte et Tardoise - LA ROCHEFOUCAULD
Centre Hospitalier - LA ROCHELLE
Hôpital Renaudot - LOUDUN

Hôpital Local - LUSIGNAN
Hôpital Local Dubois Meynardie - MARENNES
Centre Hospitalier - MONTMORILLON
Centre Hospitalier Nord Deux Sèvres - PARTHENAY
Centre Hospitalier Henri Laborit - POITIERS
CHU - POITIERS
Centre Hospitalier - RUFFEC
Centre Hospitalier - SAINT JEAN D'ANGELY
Hôpital Local Saint Honoré - SAINT MARTIN DE RE
Hôpital Local Saint Pierre - SAINT PIERRE D'OLERON
Centre Hospitalier de Saintonge - SAINTES

PSPH

CRRF La Villa Richelieu - LA ROCHELLE
CRRF Les Glamots - ROULLET SAINT ESTEPHE

PRIVE

Clinique Saint Joseph - ANGOULEME
Château de Parsay - BRIEUIL SUR CHIZE
Maison de repos de Marlonges - CHAMBON
Clinique de Chatellerault - CHATELLERAULT
Centre de Convalescence Orégon - CIVRAY
Clinique de convalescence de Clavette - CLAVETTE
Clinique de Cognac - COGNAC
Clinique Maison Blanche - JARNAC
Clinique Sainte Marie de L'Isle d'Espagnac - L'ISLE D'ESPAGNAC
Cliniques du Mail - LA ROCHELLE
Polyclinique de Poitiers - POITIERS
Clinique Saint Charles - POITIERS
CMC de l'Atlantique - PUILBOREAU
CRF Cardiocéan - PUILBOREAU
Clinique Pasteur de Royan - ROYAN
Polyclinique St Georges - SAINT GEORGES DE DIDONNE
Château de Mornay - SAINT PIERRE DE L'ISLE
Clinique Richelieu - SAINTES
Centre Clinical - SOYAUX