



ENQUETE DE PREVALENCE DES INFECTIONS NOSOCOMIALES

C.CLIN Sud-Ouest

Groupe hospitalier Pellegrin
33076 BORDEAUX

Tél. 05 56 79 60 58
Fax 05 56 79 60 12
E-mail : cclinso@chu-bordeaux.fr
<http://cclin-sudouest.com/>

Novembre - Décembre

2004



GESTION DU PROJET :
DR P. PARNEIX - C.CLIN SO



GESTION DU RESEAU :
E. SOUSA, E. REYREAUD - C.CLIN SO



ANALYSE ET REDACTION :
J. HAURAY, E. REYREAUD - C.CLIN SO

**LA PROCHAINE ENQUETE DE PREVALENCE AURA LIEU EN JUIN 2006 DANS LE
CADRE DE LA TROISIEME ENQUETE NATIONALE.**

La lutte contre les infections nosocomiales acquises dans un établissement de soins est aujourd'hui une préoccupation prioritaire de notre système sanitaire. L'enquête de prévalence constitue quant à elle un des axes majeurs du programme national de surveillance des infections nosocomiales proposé par le Comité Technique National de Lutte contre les infections Nosocomiales (CTIN).

Le C.CLIN Sud Ouest propose ponctuellement depuis 1993 aux établissements publics et privés de son inter-région ayant un CLIN identifié une enquête inter-régionale de prévalence. Ces enquêtes de prévalence multicentriques des infections nosocomiales permettent une évaluation globale de la situation épidémiologique.

Cette enquête fait suite à l'enquête nationale de prévalence des infections nosocomiales organisée en 2001 par le Ministère du Travail et des Affaires sociales dans le cadre du plan quinquennal. Sa méthodologie toutefois est basée sur celle de la 1^{ère} enquête nationale de prévalence des infections nosocomiales réalisée en 1996, incrémentée en 1999, ceci en raison d'une décision du Conseil d'orientation du C.CLIN Sud Ouest.

Cette enquête inter-régionale a **été réalisée du novembre au décembre 2004**.

Parmi les 464 établissements de santé de l'inter-région ayant un Président de CLIN identifié en octobre 2004, 222 ont accepté de participer à cette enquête (Annexe 1). Parmi ceux ci, on recense 59 centres hospitaliers, 5 centres hospitaliers universitaires, 3 CHS, 15 établissements spécialisés en psychiatrie, 19 hôpitaux locaux, 63 cliniques MCO, 55 établissements de soins de suite et réadaptation ou de soins de longue durée, 2 centres de lutte contre le cancer et 1 hôpital militaire; parmi lesquels 28 établissements privés participants au service public, 93 établissements publics et 101 établissements privés.

La **participation des établissements** a donc été de **47.8%**.

Pour la présentation des résultats par types d'établissements les centres de lutte contre le cancer et les établissements PSPH ont été regroupés avec les centres hospitaliers sous l'appellation "Centres hospitaliers"; les CHS et les établissements spécialisés en psychiatrie ont quant à eux été regroupés sous l'appellation "CHS/Psy".

Prévalence des infections nosocomiales.

Cette enquête inter-régionale de prévalence a concerné **41721 patients**.

Au sein des établissements participants, 1938 infections nosocomiales ont été identifiées chez 1765 patients, certains patients présentant plus d'un site d'infection simultanément.

Ainsi, la **prévalence des patients infectés** est de **4.2%** (1765/41721) et la **prévalence des infections nosocomiales** est de **4.6%** (1938/41721).

Le taux de prévalence médian des infections nosocomiales acquises dans l'établissement est de 3.3%, avec une étendue allant de 0% à 18.8% (Figure 1).

Le nombre de patients porteurs d'une **infection** présumée nosocomiale **acquise dans un autre établissement** que celui où se déroulait l'enquête a été de 553, soit une **prévalence de 1.3%**.

Infections acquises dans l'établissement

1) Répartition des infections par site des infections

La répartition par site des infections nosocomiales montre toujours une nette prédominance du site urinaire (35.3%), suivi cette année par le site opératoire (14.5%) et par le site pulmonaire (13.5%) (Tableaux 1 et 1bis).

2) Prévalence selon les caractéristiques des malades.

La proportion des malades infectés est de 4.4% chez les hommes (820/18685) et de 4.1% chez les femmes (940/22729).

La proportion de malades infectés est plus élevée chez les sujets âgés de plus de 65 ans pour lesquels la prévalence est de 5.1% (1200/23469), alors qu'elle est de 3.3% (532/16152) chez les sujets âgés de 15 à 65 ans et de 1.4% (27/1875) chez les sujets âgés de moins de 15 ans (Tableau 2).

3) Prévalence selon la nature de l'établissement et les facteurs de risque.

La prévalence des patients infectés dans l'établissement diffère selon la nature de l'établissement. En effet, elle est de 6.1% (476/7867) dans les centres hospitaliers universitaires (CHU), de 4.6% (840/18175) dans les centres hospitaliers, de 2.2% (91/4076) dans les établissements spécialisés en psychiatrie (CHS et privés), de 2.4% (148/6194) dans les cliniques, de 5.3% (53/1007) dans les hôpitaux locaux et de 3.6% (157/4402) dans les SSR/SLD (Tableau 3).

La prévalence des patients infectés en fonction de facteurs de risque comme une intervention chirurgicale, un sondage urinaire ou la présence d'un cathéter varie également suivant la nature de l'établissement (Tableaux 4, 5, 6).

Les infections du site urinaire sont les infections les plus souvent recensées au sein des différents types d'établissements (Tableaux 7 et 7 bis).

La prévalence des patients infectés et des infections augmente selon la taille de l'établissement de façon linéaire cette année (Tableau 8). Pour les seuls centres hospitaliers, la tendance linéaire ne se retrouve pas cette année (Tableau 9).

4) Prévalence par type de séjour et par discipline.

On observe toujours une variation de la prévalence des patients infectés selon le type de séjour (Tableau 10), la prévalence des patients infectés demeurant supérieure en moyen séjour avec un taux de 4.7% contre respectivement 4.3% et 4.2% en court et long séjour. Cependant, la prévalence des patients infectés en moyen séjour a baissé de façon relativement importante (4.6% contre 5.7% en 2003) alors que cette prévalence est resté stable pour les autres types de séjour.

La prévalence des patients infectés varie également selon la nature de la discipline (Tableau 11), allant de 4.5% en médecine et 4.7% en chirurgie, à 15.9% en réanimation. Cette variation s'observe également entre spécialités (Tableau 12).

La répartition des infections par sites et par types de séjour (Tableau 13) montre toujours une nette prédominance du site urinaire quelque soit le type de séjour. La proportion des infections urinaires semble relativement stable au fil des années malgré une légère baisse en 2003 (45% en 2003, 48.9% en 2001, 47.8% en 2000).

Cette prédominance du site urinaire s'observe également pour les disciplines médicales, (39.3, 36.6% en 2003, 40% en 2002) (Tableau 14). Pour les disciplines chirurgicales, ce sont toujours les infections du site opératoire les plus fréquentes, devant les infections urinaires (31.8%) mais si elles représentaient près de la moitié des infections en chirurgie en 2002, cette année elles n'en représentent plus que 39.7% (et 42.4% en 2003). Quant à la réanimation, les pneumopathies demeurent les plus fréquentes représentant 38.3% des infections dans cette discipline.

5) Profil microbiologique des infections nosocomiales.

Au total, 1979 micro-organismes acquis au sein de l'établissement ont été identifiés (Tableau 15).

Parmi eux, les bacilles Gram négatifs représentent 54.1% des germes (1114/1979), les cocci Gram positif 34.8% (688/1979) et les champignons et levures 4.3% (85/1979) (Tableau 15 bis).

L'analyse de la résistance à la méticilline des *Staphylococcus aureus* est présentée dans le tableau 16.

Commentaires

Cette nouvelle enquête inter-régionale de prévalence a de nouveau mobilisé un grand nombre d'établissements puisque la participation dans l'inter-région Sud-Ouest est de l'ordre de 47.8%.

La proportion d'établissements privés est légèrement plus faible que l'année précédente (45.5% contre 48.9% en 2003, 44% en 2002 et 2001). Il s'agit toujours majoritairement d'établissements de petite taille (99 établissements sur 101 ont moins de 300 lits); en nombre de patients inclus, ils représentent cette année seulement 22.8% de l'effectif des patients inclus dans cette enquête, proportion légèrement inférieure à celle observée en 2003 (24.4%).

Pour cette analyse, tout comme en 2002 et 2003, 6 catégories d'établissements ont été identifiées sur le modèle de l'enquête nationale 2001 (4 catégories étaient identifiées les années précédentes au niveau de l'inter-région).

En terme de résultats globaux, hormis l'augmentation des taux de prévalence observée en 2001 (enquête nationale), les taux rapportés depuis 2000 au niveau de l'inter-région sont stables, malgré une bonne participation des centres hospitaliers universitaires encore cette année (2 en 2000, 6 en 2001, 5 en 2002, 2003 et 2004), ces établissements dont les taux de prévalence sont supérieurs à la moyenne, ont en effet un impact marqué sur le taux de prévalence global.

Si la prévalence est en légère hausse cette année dans les CHS/Psy, la tendance s'avère inverse pour les autres types d'établissement. (Figure 3).

L'infection urinaire prédomine largement dans les différents types d'établissement avec des fluctuations sensibles de leur proportion : augmentation sensible au sein des CHU donc, mais aussi au sein des cliniques et des CH, diminution très nette au sein des CHS/Psy, augmentation notable par ailleurs dans les SSR/SLD ainsi que dans les hôpitaux locaux.

La prévalence du sondage urinaire est relativement stable par rapport aux années précédentes (9.7%, 10.1% en 2003, 9.4% en 2002, 9.5% en 2001, 8.6% en 2000) toutefois, la baisse de la prévalence des infections urinaires sur sonde, tous établissements confondus ne se confirme plus du fait d'une légère augmentation (9.4%, 9.2% en 2003, 10.4% en 2002, 13.4% en 2001).

La prévalence de l'infection urinaire sur sonde au niveau des centres hospitaliers reste relativement stable (11.7% contre 11.9% en 2003) mais reste quant même élevée par rapport aux précédentes années (8.3% en 2002, 9.0% en 2001, 9.2% en 2000) avec une prévalence du sondage urinaire très peu augmentée (9.0%, 8.8% en 2003). La prévalence de l'infection urinaire sur sonde dans les centres hospitaliers universitaires régulièrement en baisse depuis 1998 et très augmentée en 2001 (17.4%) augmente légèrement cette année (8.4%, 7.3% en 2003) avec une prévalence du sondage en légère baisse (14.4%, 15.6% en 2002, 15.3% en 2003).

Si les infections urinaires représentent toujours environ un tiers des infections acquises au sein des établissements (30.5), il est important de noter cette année la part prépondérante des infections symptomatiques qui représentent 62.4%. Ce résultat confirme celui obtenu en 2003 (62.7). Nous prenons en compte ce paramètre pour évaluer le taux de prévalence des infections symptomatiques, qui suit depuis 1993 l'évolution du taux des infections acquises totales (Figure 6).

La prévalence de l'infection du site opératoire a augmenté au sein des CHU et cette augmentation se retrouve également au sein des autres établissements. Seule la prévalence de l'infection du site opératoire au sein des cliniques a légèrement baissé (1.4% contre 1.5% en 2003) mais ces infections représentent environ 30% des infections totales, proportion très élevée déjà observée ces deux dernières années.

La proportion des pneumopathies est stable voir à la baisse, toutefois au sein des CH, leur proportion enregistre une légère hausse cette année (11.7% contre 10.6% en 2003).

Ces pathologies restent toutefois principalement observées en réanimation où leur proportion atteint cette année 38.4% des infections totales. Par ailleurs leur proportion augmente cette année en moyen et long séjour alors que cette proportion diminue de façon notable (15.7% contre 19.3% en 2003). Les infections respiratoires autres sont quant à elles en diminution relativement importante dans les centres hospitaliers (9.6% contre 13.8% en 2003) et en augmentation marquée dans les centres hospitaliers universitaires et de façon moindre dans les établissements SSR/SLD. La proportion des infections de la peau et des tissus mous tend à la baisse dans les CHU, cliniques et les établissements SSR/SLD ; est stable dans les hôpitaux locaux ; augmente dans les CH et CHS.

Sur le plan microbiologique on ne note pas d'évolution importante dans la répartition des micro-organismes responsables d'infections nosocomiales. La résistance toujours très élevée des *Staphylococcus aureus* à la méticilline tend de nouveau cette année à baisser (51.9%, 54% en 2003, 56.7% en 2002, 59.1% en 2001, 59.6% en 2000, 61.4% en 1999, 60.1% en 1998).

Au niveau des différents sites anatomiques, la proportion des souches résistantes isolées des urines atteint un taux de résistance de 57.1% (56% en 2003, 53.8% en 2002, 61.1% en 2000, 74.4% en 2001). Le taux de résistance des souches résistantes isolées du site opératoire observe une baisse notable cette année; il est de 32.1% cette année contre 40.6% en 2003, 53.8% en 2002 et 48.0% en 2001. Le taux de résistance des souches résistantes isolées de prélèvements sur cathéters tend à la hausse mais avec un nombre de prélèvements demeurant très faible.

La **prévalence globale des infections à *S. aureus* Méti R** est quant à elle stable, elle est de **0.5%** (0.5% en 2003, 0.5% en 2002, 0.6% en 2001, 0.4% en 2000, 0.6% en 1999, 0.5% en 1998, 0.7% en 1997, 0.6% en 1996).

Les germes les plus fréquemment rencontrés demeurent les entérobactéries (37.1%), avec toujours une large prépondérance des *Escherichia coli* (54.5% des entérobactéries).

L'intérêt pour ce type d'enquête multicentrique contribuant au suivi de l'épidémiologie des infections nosocomiales dans l'inter-région Sud-Ouest se confirme d'année en année avec une participation toujours croissante des établissements. En raison de ce grand nombre d'établissements participant nos résultats approchent probablement davantage la réalité épidémiologique de l'infection nosocomiale dans l'inter-région.

Au plan épidémiologique, si nous ne considérons pas les taux observés en 2001 (enquête nationale avec des taux à la hausse en raison d'un plus grand dépistage des infections asymptomatiques), nous observons désormais après une période d'amélioration de certains indicateurs sur plusieurs années un maintien de ces derniers; comme en témoigne entre autres indicateurs le taux de prévalence des infections symptomatiques. Ce maintien s'observe quel que soit le type d'établissements.

La forte baisse de la prévalence des infections nosocomiales observée au cours des douze dernières années laisse à penser que la proportion des infections encore évitables est maintenant plus réduite. Il paraît désormais important de maintenir ce niveau de performance et de veiller à ce que la vigilance ne se réduise pas en particulier dans le cadre de la prévention des infections urinaires.

Figure 1 : Répartition des 222 établissements selon le taux de prévalence des infections nosocomiales.

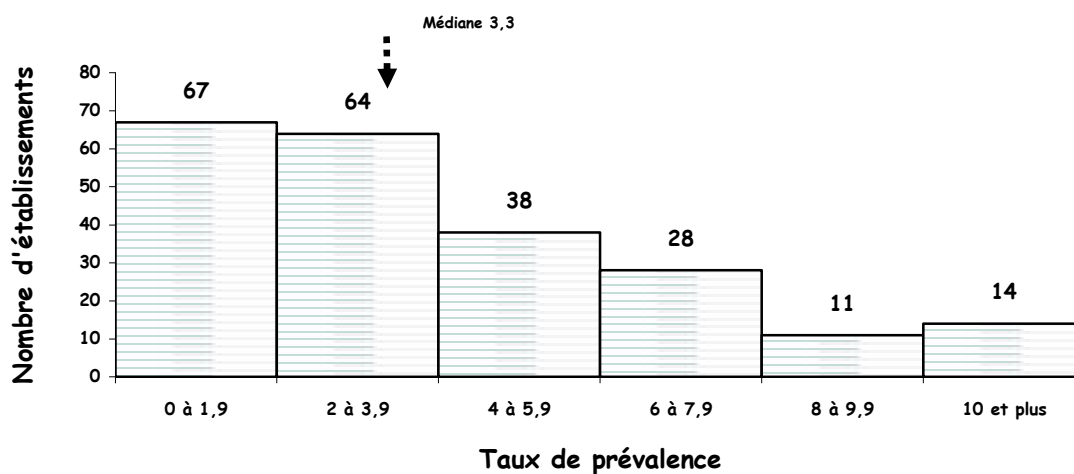


Figure 2 : Répartition des types d'établissements selon le taux de prévalence des infections.

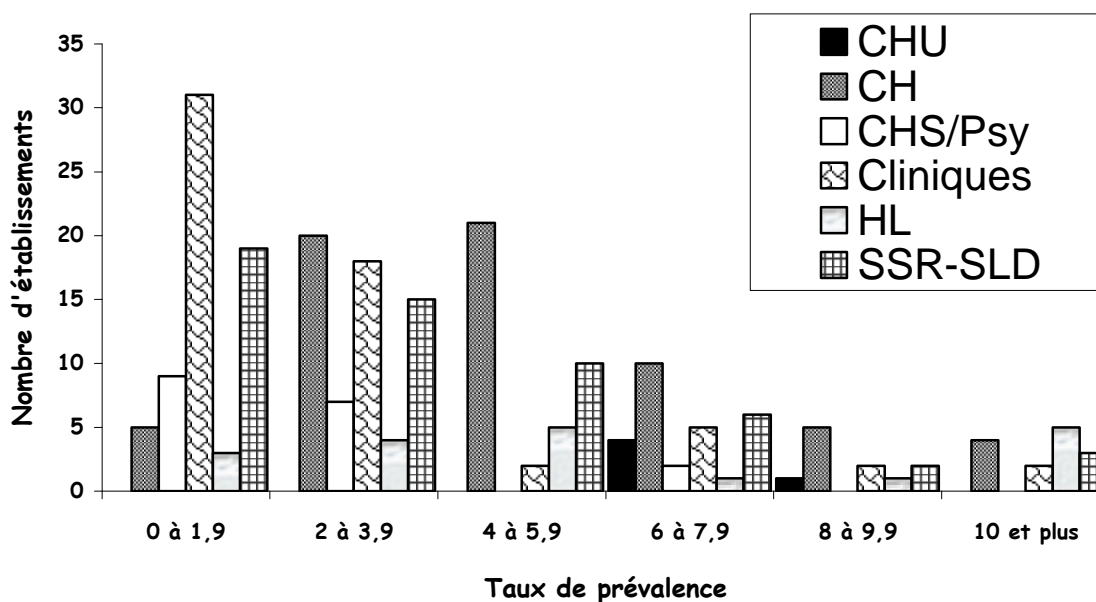


Figure 3 : Prévalence des patients infectés selon le type d'établissement, comparaison 1996 à 2004.

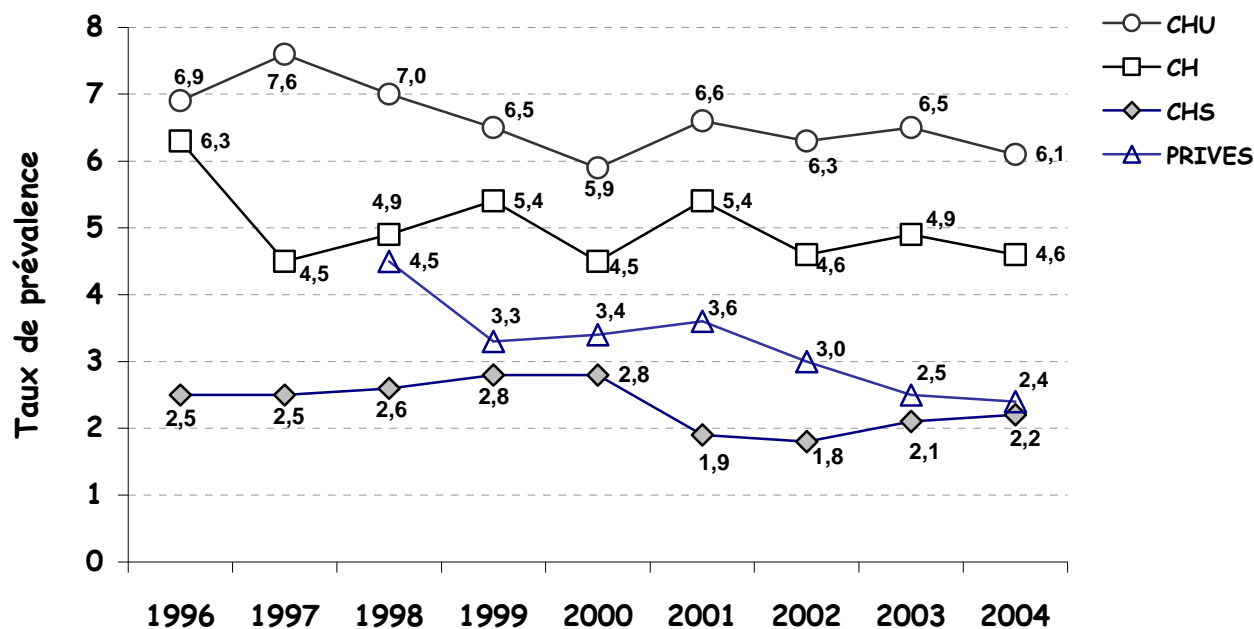
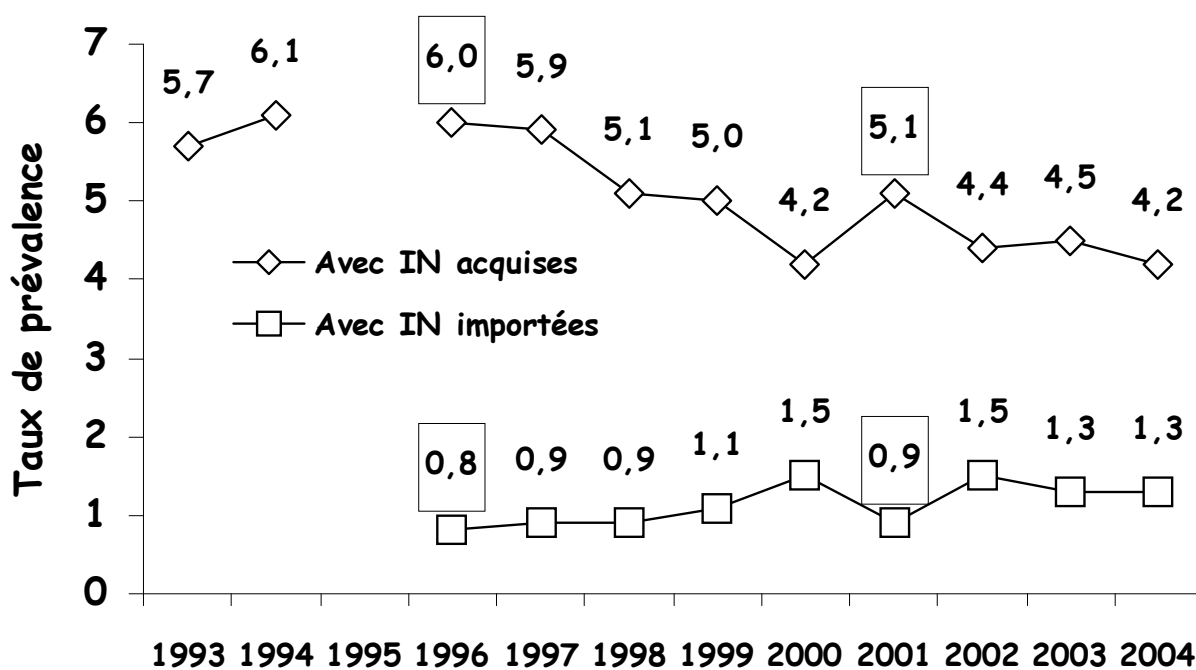


Figure 4 : Prévalence des patients infectés, évolution de 1993 à 2004.



**Figure 5 : Prévalence des patients infectés, prévalence des infections.
Evolution dans l'inter-région Sud- Ouest - 1993 à 2004.**

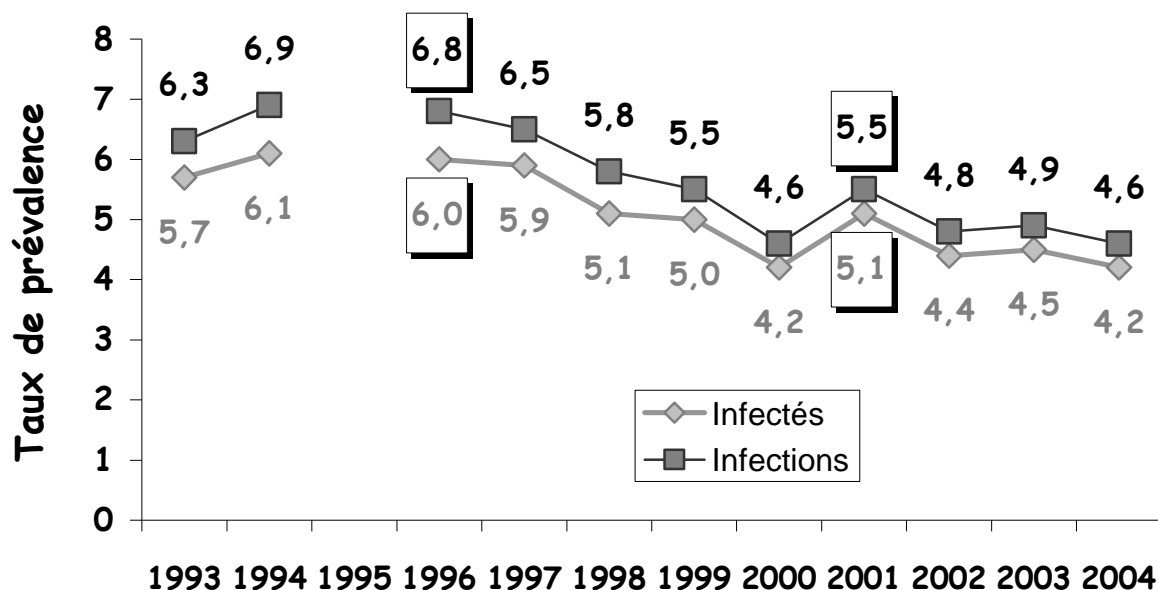


Figure 6 : Évolution de la prévalence des infections dans l'inter-région Sud-Ouest - 1993 à 2004.

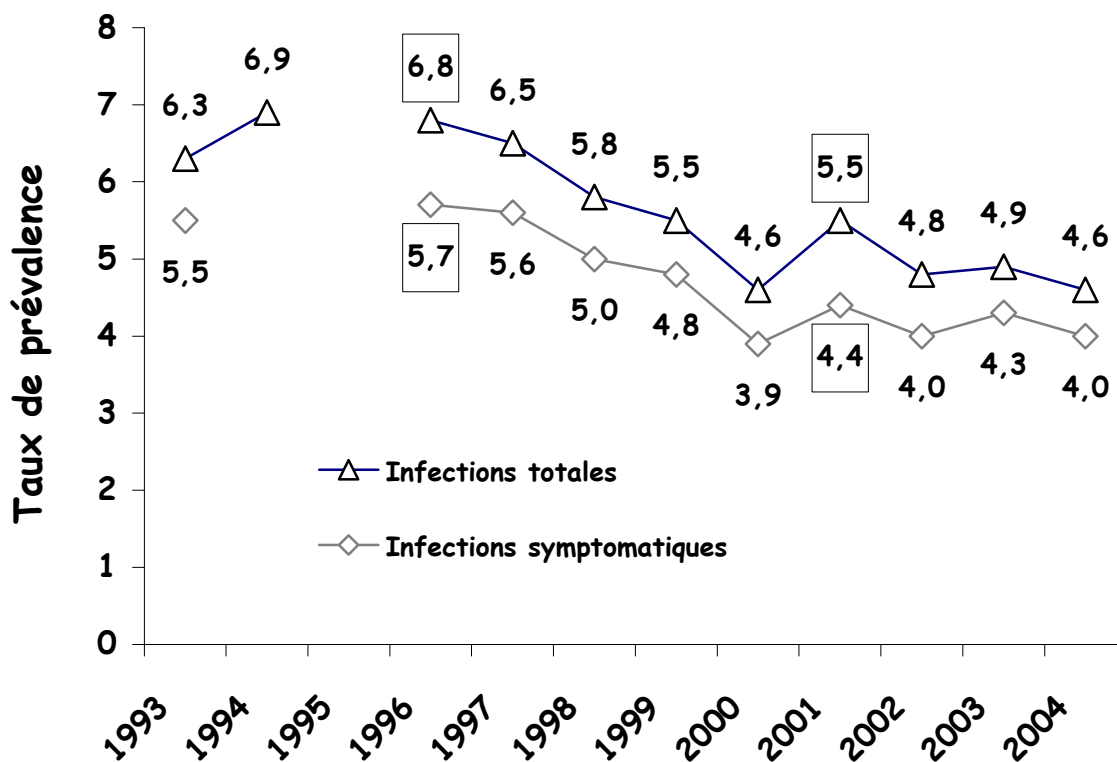


Tableau 1 : Répartition par site des infections.

SITE DE L'INFECTION	INFECTIONS			
	Acquises dans l'établissement	%	Importées	%
Infections urinaires	684	35.3	184	30.5
dont :				
- asymptomatiques	257	13.3	103	17.1
- symptomatiques	427	22.1	81	13.4
Sites opératoires	282	14.5	185	30.7
dont :				
- superficielle	104	5.4	68	11.3
- profonde	121	6.2	81	13.4
- organe/espace	57	2.9	36	6.0
Pneumopathies	261	13.5	72	11.9
Septicémies	96	5.0	21	3.5
Infections sur cathéter	86	4.0	16	2.7
dont :				
- locales	38	1.9	6	1.0
- septicémiques	48	2.5	10	1.7
Autres*	529	27.3	127	21.1
TOTAL	1938	100.0	603	100.0

* Détaillées dans le tableau 1 bis.

Tableau 1 bis : Répartition par site des infections acquises dans l'établissement classées "Autres".

SITE DE L'INFECTION	Nombre d'infections	Proportion des infections totales	Proportion des infections « autres »
Peau-Tissus mous	160	8.3	30.2
Voies respiratoires	157	8.1	29.7
ORL - Oeil	77	4.0	14.6
Autres	77	4.0	14.6
Digestives	29	1.5	5.5
Génitales	19	1.0	3.6
Ostéoarticulaires	6	0.3	1.1
Système nerveux	3	0.1	0.6
Cardio-vasculaires	1	-	0.2
Total	529	27.3	100.0

Tableau 2 : Prévalence des patients infectés nosocomiaux selon l'âge.

NOMBRE DE PATIENTS			
AGE	Hospitalisés	Infectés	PREVALENCE (%)
Moins de 1mois	1058	11	1.0
1 mois à 1 an	221	9	4.1
1 an à 15 ans	596	7	1.2
15 à 65 ans	16152	532	3.3
Plus de 65 ans	23572	1204	5.1
Inconnu	122	2	1.6
TOTAL	41721	1765	4.2

Tableau 3 : Prévalence des infections nosocomiales selon le type d'établissement.

TYPE D'ETABLISSEMENT	EFFECTIF			PREVALENCE (%)	
	Patients hospitalisés	Patients infectés	Infections	Patients infectés	Infections
CH	18175	840	896	4.6	4.9
CHU	7867	476	565	6.1	7.2
Cliniques	6194	148	168	2.4	2.7
CHS/Psy	4076	91	91	2.2	2.2
SSR/SLD	4402	157	163	3.6	3.7
HL	1007	53	55	5.3	5.5
TOTAL	41721	1938	1765	4.2	4.6

Tableau 4 : Prévalence des infections nosocomiales et chirurgie.

TYPE D'ETABLISSEMENT	EFFECTIF				PREVALENCE (%)	
	Patients en post-opératoire		Patients infectés	ISO	Patients infectés	ISO
	N	(%)				
CH	2930	16.1	222	93	7.5	3.2
CHU	2081	26.5	254	126	12.2	6.1
Cliniques	3445	55.6	113	49	3.3	1.4
SSR/SLD	1868	42.4	57	12	3.1	0.6
HL	123	12.2	7	2	5.7	1.6
CHS/Psy	36	0.9	4	-	11.1	-
Total	10483	25.1	657	282	6.3	2.7

(ISO : infections du site opératoire)

Tableau 5 : Prévalence des infections urinaires sur sonde.

TYPE D'ETABLISSEMENT	EFFECTIF			PREVALENCE (%)	
	Patients hospitalisés	Patients sondés	Infectés urinaires sur sonde	Sondage	Infectés urinaires sur sonde
CH	18175	1636	192	9.0	11.7
CHU	7867	1134	95	14.4	8.4
Cliniques	6194	1059	59	14.8	5.6
CHS/Psy	4076	16	3	0.5	18.8
SSR/SLD	4402	167	27	4.5	16.2
HL	1007	36	5	3.6	13.9
Total	41721	4048	381	9.7	9.4

Tableau 6 : Prévalence des infections sur cathéter.

TYPE D'ETABLISSEMENT	EFFECTIF			PREVALENCE (%)	
	Patients hospitalisés	Patients cathétérisés	Infections sur cathéter	Cathétérisme	Infections sur cathéter
CH	18175	4746	35	26.1	0.7
CHU	7867	3294	41	41.9	1.2
Cliniques	6194	3412	10	55.1	0.3
CHS/Psy	4076	32	-	0.9	-
SSR/SLD	4402	304	-	8.2	-
HL	1007	33	-	2.3	-
Total	41721	11821	86	28.3	0.7

Tableau 7 : Infections acquises dans l'établissement : Répartition selon le site de l'infection et la nature de l'établissement.

SITE DE L'INFECTION	CH		CHU		Cliniques	
	N	%	N	%	N	%
Urinaire	344	38.4	133	23.5	70	41.7
Pneumopathies	105	11.7	114	20.2	15	8.9
Site opératoire	93	10.4	126	22.3	49	29.2
Septicémies	46	5.1	37	6.5	10	6.0
Cathéter	35	3.9	41	7.3	10	6.0
Voies respiratoires	86	9.6	31	5.5	1	0.6
Peau-tissus mous	93	10.4	31	5.5	3	1.8
ORL, Oeil	37	4.1	8	1.4	2	1.2
Génital	9	1.0	2	0.4	5	3.0
Digestif	14	1.6	9	1.6	2	1.2
Autres	34	3.8	33	5.8	1	0.6
Total	896	100.0	565	100.0	168	100.0

Tableau 7 bis : Infections acquises dans l'établissement : Répartition selon le site de l'infection et la nature de l'établissement.

SITE DE L'INFECTION	CHS/Psy		SSR/SLD		Hôpitaux locaux	
	N	%	N	%	N	%
Urinaire	25	27.5	86	52.8	26	47.3
Pneumopathies	11	11.6	13	8.0	3	5.5
Site opératoire	-	-	12	7.4	2	3.6
Septicémies	1	1.1	2	1.2	-	-
Cathéter	-	-	-	-	-	-
Voies respiratoires	9	9.9	21	12.9	9	16.4
Peau-tissus mous	13	14.3	12	7.4	8	14.5
Génital	1	1.1	1	0.6	1	1.8
Digestif	3	3.3	-	-	1	1.8
ORL, Oeil	21	23.1	9	5.5	-	-
Autres	7	15.4	7	4.3	5	9.1
Total	91	100.0	163	100.0	55	100.0

Tableau 8 : Prévalence des infections nosocomiales selon le nombre de lits.

NOMBRE DE LITS	EFFECTIF			PREVALENCE (%)	
	Patients hospitalisés	Patients infectés	Infections	Patients infectés	Infections
< 300	16329	585	622	3.6	3.8
300 à 499	7709	300	313	3.9	4.1
500 à 999	7046	294	333	4.2	4.7
≥ 1000	10577	584	668	5.5	6.3
Total	41661	1763	1936	4.2	4.6

Tableau 9: CENTRES HOSPITALIERS : Prévalence des infections nosocomiales selon le nombre de lits.

NOMBRE DE LITS	EFFECTIF			PREVALENCE (%)	
	Patients hospitalisés	Patients infectés	Infections	Patients infectés	Infections
< 300	4220	211	222	5.0	5.3
300 à 499	5698	247	260	4.3	4.6
500 à 999	4961	237	257	4.8	5.2
≥ 1000	3296	145	157	4.4	4.8
Total	18175	840	896	4.6	4.9

Tableau 10 : Prévalence des infections nosocomiales selon le type de séjour.

Type de séjour	EFFECTIF			PREVALENCE (%)	
	Patients hospitalisés	Patients infectés	Infections	Patients infectés	Infections
COURT	24010	1024	1157	4.3	4.8
MOYEN	8305	387	409	4.6	4.9
LONG	7545	319	336	4.2	4.5
NON PRECISE	1861	35	35	1.9	1.9
TOTAL	41721	1765	1937	4.2	4.6

Tableau 11 : Répartition de la prévalence des infections nosocomiales acquise dans l'établissement selon la discipline.

DISCIPLINE	EFFECTIF			PREVALENCE (%)	
	Patients hospitalisés	Patients infectés	Infections	Patients infectés	Infections
Médecine	23768	1066	1141	4.5	4.8
Réanimation	988	157	196	15.9	19.8
Chirurgie et transplantations	8149	384	441	4.7	5.4
Psychiatrie	5901	105	105	1.8	1.8
Maternité	1708	14	16	0.8	0.8
Pédiatrie, néonatalogie	784	20	20	2.6	2.6
Autre (non listée)	423	19	19	4.5	4.5
Total	41721	1765	1938	4.2	4.6

Tableau 12 : Prévalence des infections nosocomiales dans les spécialités les plus fréquentes.

DISCIPLINE	EFFECTIF			PREVALENCE (%)	
	Patients hospitalisés	Patients infectés	Infections	Patients infectés	Infections
Gériatrie	8272	391	410	4.7	5.0
Psychiatrie	5901	105	105	1.8	1.8
Rééduc., réadaptation	3177	133	142	4.2	4.5
Convalescence	2495	144	154	5.8	6.2
Chir. orthopédique	2312	98	108	4.2	4.7
Médecine interne	2127	76	86	3.6	4.0
Cardiologie	1842	56	61	3.0	3.3
Maternité	1708	14	16	0.8	0.9
Chirurgie générale	1638	73	85	4.5	5.2
Médecine polyvalente	1184	52	55	4.4	4.6
Chirurgie digestive	1146	69	82	6.0	7.2
Pneumologie	987	36	38	3.6	3.9
Neurologie	783	41	43	5.2	5.5
Gastro-entérologie	756	22	24	2.9	3.2
Gynéco-obstétrique	727	5	6	0.7	0.8
Urologie	651	37	42	5.7	6.5

Tableau 13 : Répartition des infections par sites selon le type de séjour.

SITE DE L'INFECTION	Court séjour		Moyen séjour		Long séjour	
	N	%	N	%	N	%
Urinaire	370	32.0	197	48.2	107	31.8
Pneumopathies	182	15.7	42	10.3	31	9.2
Site opératoire	241	20.8	34	8.3	7	2.1
Septicémies	87	7.5	8	2.0	1	0.3
Cathéter	81	7.0	4	1.0	1	0.3
Voies respiratoires	64	5.5	40	9.8	50	14.9
Peau-tissus mous	57	4.9	37	9.0	62	18.5
Génital	8	0.7	4	1.0	7	2.1
Digestif	12	1.0	6	1.5	10	3.0
ORL, Oeil	19	1.6	18	4.4	32	9.5
Autres	37	3.2	19	4.6	28	8.3
Total	1158	100.0	409	100.0	336	100.0

Tableau 14 : Répartition des sites d'infection selon le type de discipline.

SITE DE L'INFECTION	Médecine		Réanimation		Chirurgie		Autres	
	N	%	N	%	N	%	N	%
Urinaire	504	39.3	38	19.4	137	31.8	5	17.2
Pneumopathies	145	11.3	75	38.3	36	8.4	5	17.2
Site opératoire	87	6.8	23	11.7	171	39.7	1	3.4
Septicémies	47	3.7	17	8.7	27	6.3	5	17.2
Cathéter	54	4.2	11	5.6	19	4.4	2	6.9
Voies respiratoires	126	9.8	14	7.1	14	3.2	3	10.3
Peau-tissus mous	140	10.9	7	3.6	11	2.6	2	6.9
Génital	11	0.9	-	-	6	1.4	2	6.9
Digestif	23	1.8	2	1.0	3	0.7	1	3.4
ORL-Oeil	75	5.9	2	1.0	-	-	-	-
Autres	70	5.5	7	3.6	7	1.6	3	10.3
Total	1282	100.0	196	100.0	431	100.0	29	100.0

Tableau 15 : Répartition des catégories de germes acquis par sites d'infection.

	SITE OPERATOIRE												
	URINE			SEPTICEMIE		PNEUMONIE		CATHETER		AUTRES			
	N	N	%	N	%	N	%	N	%	N	%	N	%
ANAEROBIES	37	6	16.2	21	56.8	1	2.7	2	5.4	2	5.4	6	16.2
BACILLES GRAM - ENTEROBACTERIES	759	118	15.5	464	61.1	41	5.4	48	6.3	17	2.2	71	9.4
B. GRAM - NON ENTEROBACTERIES	312	56	17.9	98	31.4	10	3.2	53	17.0	4	1.3	91	29.2
BACILLES GRAM +	49	25	51.0	10	20.4	3	6.1	1	2.0	-	-	10	20.4
COCCI GRAM +	688	169	24.6	158	23.0	52	7.6	69	10.0	53	7.7	187	27.2
COCCI GRAM -	12	2	16.7	5	41.7	-	-	3	25.0	-	-	2	16.7
AUTRES	85	7	8.2	31	36.5	3	3.5	17	20.0	8	9.4	19	22.4
PARASITES	1	-	-	-	-	-	-	-	-	1	100.0	-	-
VIRUS	36	-	-	-	-	-	-	3	8.3	-	-	33	91.7

Tableau 15 bis : Répartition détaillée des germes acquis au sein de l'établissement par sites d'infection.

	SITE OPERATOIRE	URINAIRE	BACTERIEMIES SEPTICEMIES	PNEUMONIES	CATHETER	AUTRES	TOTAL
ANAEROBIES :	6	21	1	2	2	6	37
BACILLES GRAM - ENTEROBACTERIES	118	464	41	48	17	71	759
- Citrobacter	5	10	1	1	-	3	20
- Enterobacter	25	41	8	10	6	8	98
- Escherichia coli	53	299	21	13	4	24	414
- Klebsiella	8	50	6	9	3	8	84
- Proteus	24	54	2	6	3	25	114
- Serratia	3	10	3	9	1	3	29
BACILLES GRAM - :	56	98	10	53	4	91	312
- Acinetobacter	2	6	0	7	2	7	24
- Pseudomonas aeruginosa	46	71	5	28	1	58	209
- Pseudomonas (autres)	1	1	1	4	1	2	10
- Autres BG -	7	20	4	14	0	24	69
BACILLES GRAM + :	25	10	3	1	0	10	49
COCCI GRAM + :	169	158	52	69	53	187	688
- Staph. aureus	81	49	22	47	31	132	362
- Staphylococcus coag -	45	15	19	8	17	11	115
- Enterocoques	21	66	6	3	1	19	116
- Autres cocci Gram +	22	28	5	11	4	25	95
COCCI GRAM - :	2	5	0	3	0	2	12
AUTRES :	7	31	3	17	8	19	85
- Aspergillus	-	-	-	4	-	-	4
- Mycobacteries	-	-	-	1	-	-	1
- Candida	3	22	1	9	3	12	50
- Autres levures ou champignons	4	9	2	3	5	7	30
PARASITES :	0	0	0	0	1	0	1
VIRUS :	0	0	0	3	0	33	36

Tableau 16 : Résistance à la Méricilline des *Staphylococcus aureus*.

<i>Staphylococcus aureus</i>	Site opératoire		Urines		Septicémie primaire		Pneumonie		Cathéter		Autres		Total	
	N	%	N	%	N	%	N	%	N	%	N	%	N	%
TOUTES SOUCHES CONFONDUES														
Méricilline S	43	53.1	18	36.7	15	68.2	17	36.2	13	41.9	41	31.1	147	40.6
Méricilline R	26	32.1	28	57.1	5	22.7	26	55.3	16	51.6	87	65.9	188	51.9
Indéterminé	12	14.8	3	6.1	2	9.1	4	8.5	2	6.5	4	3.0	27	7.5
SOUCHES CARACTERISEES UNIQUEMENT														
Méricilline S	43	62.3	18	39.1	15	75.0	17	39.5	13	44.8	41	32.0	147	43.9
Méricilline R	26	37.7	28	60.9	5	25.0	26	60.5	16	55.2	87	68.0	188	56.1

ANNEXE 1

LISTE DES ETABLISSEMENTS PARTICIPANTS

AQUITAINE

PUBLIQUE

CHU de BORDEAUX - Monsieur le Professeur GACHIE
Centre Hospitalier - AGEN - Monsieur le Docteur BENQUET
CHIC de la Côte Basque - BAYONNE - Monsieur le Docteur CANELLAS
Centre Hospitalier - BAZAS - Madame le Docteur AMANIEU
Centre Hospitalier Samuel Pozzi - BERGERAC - Madame le Docteur LAFOND
Centre Hospitalier Charles Perrens - BORDEAUX - Monsieur le Docteur FERRIERE
Centre Hospitalier - CADILLAC SUR GARONNE - Monsieur le Docteur BONNAN
Centre Hospitalier - DAX - Madame le Docteur LEROUX
Hôpital de Domme - DOMME - Madame le Docteur MERLHIOT
Centre Hospitalier - LA REOLE - Madame le Docteur DELAVALLADE
Centre Hospitalier Jean Hameau - LA TESTE DE BUCH - Monsieur le Docteur TESTON
Centre Hospitalier Pasteur - LANGON - Monsieur le Docteur DUFOIR
Centre Hospitalier - LIBOURNE - Monsieur le Docteur CAPBERN
CHIC Marmande Tonneins - MARMANDE - Madame le Docteur CASSIGNARD
Hôpital Local - MONSEGUR - Mademoiselle le Docteur DE BALTHASAR
Centre Hospitalier - MONT DE MARSAN - Madame le Docteur ROUGIER
Centre Hospitalier Vauclaire - MONTPON MENESTEROL - Madame le Docteur BRACHET-CASTANG
Centre de Long Séjour Pierre Bérégovoy - MORCENX - Madame le Docteur LACAUD
Centre Hospitalier - NERAC - Madame le Docteur MORARD
Centre Hospitalier - OLORON SAINTE MARIE - Madame le Docteur DE CLAREUIL
Centre Hospitalier - PERIGUEUX - Monsieur le Docteur SANCHEZ
Hôpital Local Chenard - SAINT AULAYE - Madame le Docteur PLOGIN
Centre Hospitalier "La Meynardie" - SAINT PRIVAT DES PRES - Madame le Docteur PLOGIN
Centre Hospitalier - SAINT SEVER - Madame le Docteur HOSKOVEC-LENOBLE
Centre Hospitalier Jean Leclair - SARLAT - Monsieur le Docteur NOTERDAEME
Centre Hospitalier Saint-Cyr - VILLENEUVE SUR LOT - Madame le Docteur CHOSSAT

PSPH

Fondation Wallerstein - ARES - Madame le Docteur CAZALET
Institut Bergonié - BORDEAUX - Monsieur le Docteur MONNEREAU
HIA Robert Picqué - BORDEAUX - Monsieur le Médecin Général JEANDEL
Tour de Gassies - BRUGES - Monsieur le Docteur GOOSSENS
Institut Hélio Marin - LABENNE - Madame le Docteur COUDRIN
Hôpital Suburbain du Bouscat - LE BOUSCAT - Madame le Docteur CAPDENAT-RAYMOND
CSSR Châteauneuf - LEOGNAN - Madame le Docteur LAVERGNE
Clinique Mutualiste du Médoc - LESPARRE - Monsieur le Docteur GELLIS
Association "La Joie de Vivre" - LOLME - Monsieur le Docteur BEYSSEY
CSSR Les Lauriers - LORMONT - Madame le Docteur LAVERGNE
Maison de convalescence Sainte Marthe - MONPAZIER - Monsieur le Docteur BEYSSEY
Maison Delstraint-Fabien - PENNE D'AGENAIS - Monsieur le Docteur BESSAC
Clinique Mutualiste - PESSAC - Madame le Docteur TROTEBAS

PRIVE

Clinique Esquirol - AGEN - Monsieur le Docteur NADAUD
Clinique Saint Hilaire - AGEN - Monsieur le Docteur MARIOTTI
Clinique Mirambeau - ANGLET - Monsieur le Docteur VAEZE
Périgord-Rééducation - ANNESSE ET BEAULIEU - Madame le Docteur RAVAUD
Clinique d'Arcachon - ARCACHON - Monsieur le Docteur BOTHOREL
Clinique Chirurgicale Paulmy - BAYONNE - Monsieur le Docteur RICHARD
Clinique Lafourcade - BAYONNE - Madame le Docteur VALENTIN
Clinique Saint Etienne - BAYONNE - Monsieur le Docteur SALANNE
Clinique Cardiologique Paulmy - BAYONNE - Madame le Docteur VEUNAC
Clinique Lafargue - BAYONNE - Monsieur le Docteur JOYEUX
Clinique Cantegrit - BAYONNE - Monsieur le Docteur NGUYEN
Polyclinique d'Aguiléra - BIARRITZ - Monsieur le Docteur LABES
Clinique Médicale et Cardiologique - BIZANOS - Madame le Docteur FARGHEON
Polyclinique Bordeaux Tondu - BORDEAUX - Monsieur le Docteur TOULLEC
Clinique Chirurgicale Bel Air - BORDEAUX - Monsieur le Docteur ALLARD
Clinique Tourny - BORDEAUX - Madame le Docteur LAUTISSIER
Clinique Tivoli - BORDEAUX - Monsieur le Docteur JAUBERT
Clinique Théodore Ducos - BORDEAUX - Monsieur le Docteur MALAUZAT
Clinique Saint Augustin - BORDEAUX - Monsieur le Docteur MENE
CRF Les Grands Chênes - BORDEAUX - Monsieur le Docteur GAUJARD
Centre Médical Annie-Enia - CAMBO LES BAINS - Madame le Docteur TROTOT-NIO
Centre de Pneumologie Les Terrasses - CAMBO LES BAINS - Madame le Docteur MARTIN-LEMERLE
Association Centre Médical Toki Eder - CAMBO LES BAINS - Madame le Docteur PIGNEDE-VIBERT
CRF Mariénia - CAMBO LES BAINS - Madame le Docteur LE GAC DE LANSALUT
Centre Grancher-Cyrano - CAMBO LES BAINS - Madame le Docteur LIET
Centre Médical Landouzy Villa Jeanne - CAMBO LES BAINS - Monsieur le Docteur BENSARD
CERS Capbreton - CAPBRETON - Monsieur le Docteur PUIG
L'ADAPT - Château Rauzé - CENAC - Madame le Docteur DELIAC
MRC Château Le Moine - CENON - Monsieur le Docteur FISCHBACH
MRC Domaine de Hauterive - CENON - Monsieur le Docteur BOIX
La Paloumère - DAMAZAN - Monsieur le Docteur LACOUME
Clinique Jean le Bon - DAX - Monsieur le Docteur CAZEILS
Centre de Convalescence L'Aquitania - GUJAN MESTRAS - Madame le Docteur BOITEAU
Maison Saint Vincent - Villa Concha - HENDAYE - Monsieur le Docteur LACADEE
MRC Primerose - HOSSEGOR - Madame le Docteur LE GUEN
Etablissements de Soins de Suite La Nive - ITXASSOU - Madame le Docteur MARIESCU
Le Belvédère - LABENNE - Madame le Docteur HILY
Clinique Sainte Anne - LANGON - Madame le Docteur FERRANDEZ
Clinique Saint Louis - LE BOUSCAT - Mademoiselle le Docteur MERILLOU
Centre Médical LA PIGNADA - LEGE CAP-FERRET - Monsieur le Docteur PILARD
Clinique du Libournais - LIBOURNE - Monsieur le Docteur RAUTOU
Aquitaine Santé Les Cèdres - MERIGNAC - Monsieur le Docteur AFERGAN
Polyclinique Jean Olçomendy - OLORON SAINTE MARIE - Monsieur le Docteur CATHERINE

Clinique Labat - ORTHEZ - Monsieur le Docteur ARIBIT
Clinique Marzet - PAU - Monsieur le Docteur MERIAN
Polyclinique de Navarre - PAU - Monsieur le Docteur ARDAUD
Clinique Francheville - PERIGUEUX - Monsieur le Docteur SPORER
Clinique du Parc - PERIGUEUX - Madame le Docteur GIRONNET
Clinique Saint Martin - PESSAC - Monsieur le Docteur BOUVET
Polyclinique Côte Basque Sud - SAINT JEAN DE LUZ - Monsieur le Docteur MONNERIS
Clinique Napoléon - SAINT PAUL LES DAX - Monsieur le Docteur BOUDINE
Maison Saint Louis - SAINT VINCENT DE PAUL - Monsieur le Docteur PASSICOS
Centre de Rééducation Fonctionnelle - SALIES DE BERN - Monsieur le Docteur BENICHOU
L'ADAPT Virazeil - VIRAZEIL - Madame le Docteur BARRE

GUADELOUPE

PUBLIQUE

CHU de POINTE À PITRE - Monsieur le Docteur JARRIGE
Centre Hospitalier Maurice Selbonne - PIGEON BOUILLANTE - Mademoiselle le Docteur MARCHANT

PRIVE

Clinique Maniokani - GOURBEYRE - Madame le Docteur SAINTE-LUCE

GUYANE

PUBLIQUE

Centre Hospitalier Andrée Rosemon - CAYENNE - Madame le Docteur MOREAU

LIMOUSIN

PUBLIQUE

CHU de LIMOGES - Monsieur le Professeur DENIS
Hôpital Local - BORT LES ORGUES - Monsieur le Docteur JELWAN
Centre Hospitalier - BOURGANEUF - Madame le Docteur DENOYER
Centre Hospitalier - BRIVE - Monsieur le Docteur CHEVALLIER
Centre Hospitalier - GUERET - Monsieur le Docteur STACH
Centre Hospitalier Esquirol - LIMOGES - Monsieur le Docteur CHALARD
Centre Hospitalier La Valette - SAINT VAURY - Monsieur le Docteur SABOT
Centre Hospitalier Jacques Boutard - SAINT YRIEIX LA PERCHE - Madame le Docteur MOREAU
Centre Hospitalier - TULLE - Monsieur le Docteur PRESSAC
Syndicat Inter-Hospitalier Brive-Tulle-Ussel - TULLE - Madame le Docteur GUILLON
Centre Hospitalier - USSEL - Monsieur le Docteur ROUBY (Dr GUILLON)

PSPH

Association Clinique de la Croix Blanche - MOUTIER ROZEILLE - Monsieur le Docteur PUTOT
Centre Médical National MGEN - SAINTE FEYRE - Madame le Docteur SOMMIER

PRIVE

Clinique des Emailliers - LIMOGES - Monsieur le Docteur LANGLOIS

Centre Thérapeutique et Chirurgical Chénieux - LIMOGES - Monsieur le Docteur BANQUEY

Clinique du Colombier - LIMOGES - Monsieur le Docteur TARTARY

MARTINIQUE

PRIVE

Clinique Sainte Marie - SCHOELCHER - Madame le Docteur BODET-FRADET

MIDI-PYRENEES

PUBLIQUE

CHU de TOULOUSE - Madame le Professeur MARTY

Centre Hospitalier - ALBI - Madame le Docteur MAHEU

Centre Hospitalier - AUCH - Monsieur le Docteur PIERREJEAN

Centre Hospitalier du Gers - AUCH - Madame le Docteur DESPAX

Hôpital Saint Louis - AX LES THERMES - Madame le Docteur CATTELAT

Centre Hospitalier - BAGNERES DE BIGORRE - Monsieur le Docteur BERTHOLUS

CHIC Castres-Mazamet - CASTRES - Madame le Docteur CAYRE

Hôpital Local "Le Jardin d'Emilie" - CAUSSADE - Madame le Docteur MAZE

Centre Hospitalier - DECAZEVILLE - Mademoiselle le Docteur ROYO

Centre Hospitalier - FIGEAC - Monsieur le Docteur LEMOZIT

Centre hospitalier du Val d'Ariège - FOIX - Madame le Docteur PINGANAUD

Centre Hospitalier - GAILLAC - Monsieur le Docteur LACOMBRADE

Centre Hospitalier Jean Coulon - GOURDON - Madame le Docteur HUSTACHE

Hôpital Local Louis Conte - GRAMAT - Monsieur le Docteur FISSOT

Hôpital Local de Graulhet - GRAULHET - Madame le Docteur BLATGE

Hôpitaux de Lannemezan - LANNEMEZAN - Monsieur le Docteur HUO YUNG KAI

Centre Hospitalier - LAVAUUR - Madame le Docteur LAPEYRE

CHIC du Sud-Aveyron - MILLAU - Docteurs TANGUY, ASSENS

Hôpital Local - MIRANDE - Madame le Docteur LESCURE

CHIC Castelsarrasin - Moissac - MOISSAC - Madame le Docteur PECENY

Centre Hospitalier - MONTAUBAN - Monsieur le Docteur BONNIVARD

Hôpital Local - NEGREPELISSE - Madame le Docteur MAZE

Hôpital Local - NOGARO - Madame le Docteur SCREMIN-MATIES

Hôpital Local - REVEL - Madame le Docteur NOUVEL

Centre Hospitalier - RODEZ - Madame le Docteur VIDAL

Centre Hospitalier - SAINT CERE - Monsieur le Docteur CEZERAC

Centre Hospitalier - SAINT GAUDENS - Monsieur le Docteur MALER

Centre Hospitalier Ariège - Couserans - SAINT GIRONS - Madame le Docteur DELCHAMBRE

CHIC Tarbes - Vic Bigorre - TARBES - Monsieur le Docteur CAUSSE

Centre Hospitalier G. Marchant - TOULOUSE - Madame le Docteur DERRIEUX

Hôpital Local - VALENCE D'AGEN - Docteur MULLER

Hôpital Local - VIC-FEZANSAC - Madame le Docteur SCREMIN-MATIES

Centre Hospitalier - VILLEFRANCHE DE ROUERGUE - Monsieur le Docteur DARMANADEN

PSPH

Centre Mutualiste de Rééducation Fonctionnelle - ALBI - Madame le Docteur SCRIVE

Fondation Bon Sauveur d'Albi - ALBI - Monsieur le Docteur DABROWSKI

CSSR Notre Dame - BRETENOUX - Monsieur le Docteur DE HEREDIA

Institut Camille Miret - LEYME - Madame le Docteur GUENIN

Clinique du Refuge Protestant - MAZAMET - Madame le Docteur BRENAC

CRRF Roquetaillade - MONTEGUT - Monsieur le Docteur PORTERIE

C.R.F. "La Roseraie" - MONTFAUCON - Monsieur le Docteur CHAN SUI KO

Centre Paul Dottin - RAMONVILLE SAINT AGNE - Monsieur le Docteur CLAVERIE

Centre Hospitalier Sainte Marie - RODEZ - Madame le Docteur EL AHDAB

Maison de "La Clauze" - SAINT JEAN DELNOUS - Madame le Docteur CONGRAS

Hôpital Joseph Ducuing - TOULOUSE - Monsieur le Docteur BICART SEE

Institut Claudius Regaud - TOULOUSE - Monsieur le Docteur PIERRE

Centre de Réadaptation pour personnes âgées - VALENCE D'ALBIGEOIS - Monsieur le Docteur RIGONI

PRIVE

Clinique Toulouse Lautrec - ALBI - Monsieur le Docteur MACQUART-MOULIN

CMC Claude Bernard - ALBI - Monsieur le Docteur PAGES

Clinique Marigny - AUCAMVILLE - Madame le Docteur MALTERRE

Clinique Chirurgicale du Dr CARLIER - AUCH - Monsieur le Docteur ROCHEREAU

Clinique D'Aufrery - BALMA - Madame le Docteur JACQUIER

Clinique du Château de Vernhes - BONDIGOUX - Monsieur le Docteur CARRIE

Maison de repos et de convalescence "La Recouvrance" - BOULIN - Monsieur le Docteur KRIVITZKY

Centre Médical - CAHUZAC - Monsieur le Docteur DEKNACHE

Polyclinique Sainte-Barbe - CARMAUX - Monsieur le Docteur GONZALEZ (Mme MAHEU)

Polyclinique du SIDOBRE - CASTRES - Monsieur le Docteur SAINT-CRIQ

Clinique des Pyrénées - COLOMIERS - Monsieur le Docteur PUGNET

Clinique du Cabirou - COLOMIERS - Madame le Docteur MER

Clinique des Cèdres - CORNEBARRIEU - Monsieur le Docteur BOUSIGUE

Clinique de Verdaich - GAILLAC-TOULZA - Monsieur le Docteur GUEBLE

Clinique de Lagardelle - LAGARDELLE SUR LEZE - Madame le Docteur BONFILS

Clinique du Docteur Cave - MONTAUBAN - Monsieur le Docteur GUALINO

Clinique du Pont de Chaume - MONTAUBAN - Monsieur le Docteur CASTELNAU

Clinique d'Occitanie - MURET - Monsieur le Docteur BOYE

Château de Longues-Aygues - NEGREPELISSE - Madame le Docteur PIQUEMAL

Clinique Saint Louis - Saint Michel - RODEZ - Monsieur le Docteur GASSAM

CRF de Saint Blancard - SAINT BLANCARD - Mademoiselle le Docteur BARDAGI

Nouvelle Clinique de l'Union - SAINT JEAN - Monsieur le Docteur GANDOIS

Clinique du Marquisat - SAINT JEAN - Monsieur le Docteur GANDOIS

Hôpital Local - SALLES LA SOURCE - Monsieur le Docteur BOUILLOUX

Clinique Psychiatrique Lampre - SEMEAC - Madame le Docteur LACAMOIRE

Polyclinique de l'Ormeau - TARBES - Monsieur le Docteur AURIOL

Clinique du Château - TOULOUSE - Monsieur le Docteur STAUMONT
Clinique Saint-Nicolas - TOULOUSE - Madame le Docteur ZAGO
Clinique Néphrologique Saint-Exupéry - TOULOUSE - Monsieur le Docteur DUMAZER
Résidence du Parc de Ranguel - TOULOUSE - Monsieur le Docteur DE BATAILLE
Clinique Pasteur - TOULOUSE - Monsieur le Docteur SAUER
Clinique Ambroise Paré - TOULOUSE - Monsieur le Docteur MARTIN
Clinique Saint-Jean Languedoc - TOULOUSE - Monsieur le Docteur CUQ

POITOU-CHARENTES

PUBLIQUE

CHU de POITIERS - Monsieur le Docteur CASTEL
Hôpitaux du Sud Charente - BARBEZIEUX - Madame le Docteur AUBER
Centre Hospitalier - BOSCAMNANT - Madame le Docteur VANDERMEERSCH
Centre Hospitalier Camille Guérin - CHATELLERAULT - Madame le Docteur MENGUY
Centre Hospitalier - COGNAC - Madame le Docteur BENAIS
Centre Hospitalier Labajouderie - CONFOLENS - Docteur NATHAN-BONNET
Centre Hospitalier - JONZAC - Monsieur le Docteur FURZUN
Centre Hospitalier Camille Claudel - LA COURONNE - Monsieur le Docteur SOREDA
Centre Hospitalier - LA ROCHELLE - Madame le Docteur CATOLIQUE
Hôpital Renaudot - LOUDUN - Monsieur le Docteur MINET
Hôpital Local - LUSIGNAN - Monsieur le Docteur BESSON
Hôpital local de Melle - MELLE - Monsieur le Docteur FAVRIOU
Centre Hospitalier - NIORT - Monsieur le Docteur DESCAMPS
Centre Hospitalier Nord Deux Sèvres - PARTHENAY - Monsieur le Docteur ARDUIN
Centre Hospitalier Henri Laborit - POITIERS - Monsieur le Docteur GUIBERT
Centre Hospitalier - ROYAN - Madame le Docteur ADAM-LARDET
Hôpital Local - SAINT MAIXENT L'ECOLE - Madame le Docteur DECOU
Hôpital Local Saint Honoré - SAINT MARTIN DE RE - Madame le Docteur BOUCARD
Centre Hospitalier - SAINTES - Monsieur le Docteur PASDELOUP

PSPH

CRRF La Villa Richelieu - LA ROCHELLE - Monsieur le Docteur MEKLAT
CRF Le Grand Feu - NIORT - Madame le Docteur CHANU-GUEUDET

PRIVE

Maison de repos de Morlonges - CHAMBON - Madame le Docteur BONNIN
Clinique Bon Secours - CHATELLERAULT - Monsieur le Docteur QUERON
Clinique Maison Blanche - JARNAC - Madame le Docteur GAUTREAU
Polyclinique de la Source - L'ISLE D'ESPAGNAC - Monsieur le Docteur DEVAL-SECHERRE
Cliniques du Mail - LA ROCHELLE - Monsieur le Docteur MARTIN
Clinique du Parc - LA ROCHELLE - Monsieur le Docteur MARTIN
Polyclinique Inkermann - NIORT - Monsieur le Docteur NOCQUET
CMC de l'Atlantique - PUILBOREAU - Madame le Docteur CHAMPAGNE
CRF Cardiocéan - PUILBOREAU - Monsieur le Docteur PERROT
Clinique de convalescence et de repos "Chalet de Beaumont" - SOY AUX - Monsieur le Docteur NEBOUT