



Enquête
de prévalence des infections
nosocomiales

Résultats inter-région Sud-ouest

Novembre - Décembre 2003

La lutte contre les infections nosocomiales acquises dans un établissement de soins est aujourd'hui une préoccupation prioritaire de notre système sanitaire. L'enquête de prévalence constitue quant à elle un des axes majeurs du programme national de surveillance des infections nosocomiales proposé par le Comité Technique National de Lutte contre les infections Nosocomiales (CTIN).

Le C.CLIN Sud Ouest propose ponctuellement depuis 1993 aux établissements publics et privés de son inter-région ayant un CLIN identifié une enquête inter-régionale de prévalence. Ces enquêtes de prévalence multicentriques des infections nosocomiales permettent une évaluation globale de la situation épidémiologique.

Cette enquête fait suite à l'enquête nationale de prévalence des infections nosocomiales organisée en 2001 par le Ministère du Travail et des Affaires sociales dans le cadre du plan quinquennal. Sa méthodologie toutefois est basée sur celle de la 1^{ère} enquête nationale de prévalence des infections nosocomiales réalisée en 1996, incrémentée en 1999, ceci en raison d'une décision du Conseil d'orientation du C.CLIN Sud Ouest.

Cette enquête inter-régionale a **été réalisée du 10 novembre au 15 décembre 2003.**

Parmi les 434 établissements de santé de l'inter-région ayant un Président de CLIN identifié en octobre 2003, 229 ont accepté de participer à cette enquête. Parmi ceux ci, on recense 58 centres hospitaliers, 5 centres hospitaliers universitaires, 6 CHS, 9 établissements spécialisés en psychiatrie, 23 hôpitaux locaux, 78 cliniques MCO, 48 établissements de soins de suite et réadaptation ou de soins de longue durée, 2 centres de lutte contre le cancer; parmi lesquels 24 établissements privés participants au service public, 93 établissements publics et 112 établissements privés.

La **participation des établissements** a donc été de **52.8%**.

Pour la présentation des résultats par types d'établissements les centres de lutte contre le cancer et les établissements PSPH ont été regroupés avec les centres hospitaliers sous l'appellation "Centres hospitaliers"; les CHS et les établissements spécialisés en psychiatrie ont quant à eux été regroupés sous l'appellation "CHS/Psy".

Prévalence des infections nosocomiales.

Cette enquête inter-régionale de prévalence a concerné **40773 patients**.

Au sein des établissements participants, 1994 infections nosocomiales ont été identifiées chez 1834 patients, certains patients présentant plus d'un site d'infection simultanément.

Ainsi, la **prévalence des patients infectés** est de **4.5%** (1834/40773) et la **prévalence des infections nosocomiales** est de **4.9%** (1994/40773).

Le taux de prévalence médian des infections nosocomiales acquises dans l'établissement est de 3.3%, avec une étendue allant de 0% à 26.5% (figure 1).

Le nombre de patients porteurs d'une **infection** présumée nosocomiale **acquise dans un autre établissement** que celui où se déroulait l'enquête a été de 525, soit une **prévalence de 1.3%**.

Infections acquises dans l'établissement

1) Répartition des infections par site des infections

La répartition par site des infections nosocomiales montre toujours une nette prédominance du site urinaire (33.1%), suivi cette année par le site pulmonaire (15.2%) et par le site opératoire (13.2%) (Tableaux 1 et 1bis).

2) Prévalence selon les caractéristiques des malades.

La proportion des malades infectés est de 4.8% chez les hommes (871/18175) et de 4.3% chez les femmes (963/22534).

La proportion de malades infectés est plus élevée chez les sujets âgés de plus de 65 ans pour lesquels la prévalence est de 5.3% (1247/23291), alors qu'elle est de 3.5% (541/15495) chez les sujets âgés de 15 à 65 ans et de 2.3% (44/1927) chez les sujets âgés de moins de 15 ans (Tableau 2).

3) Prévalence selon la nature de l'établissement et les facteurs de risque.

La prévalence des patients infectés dans l'établissement diffère selon la nature de l'établissement. En effet, elle est de 6.5% (512/7929) dans les centres hospitaliers universitaires (CHU), de 4.9% (845/17169) dans les centres hospitaliers, de 2.1% (73/3406) dans les établissements spécialisés en psychiatrie (CHS et privés), de 2.5% (181/7134) dans les cliniques, de 4.9% (71/1142) dans les hôpitaux locaux et de 4.1% (152/3693) dans les SSR/SLD (Tableau 3).

La prévalence des patients infectés en fonction de facteurs de risque comme une intervention chirurgicale, un sondage urinaire ou la présence d'un cathéter varie également suivant la nature de l'établissement (Tableaux 4, 5, 6).

Hormis pour les CHU pour lesquels les pneumopathies sont les infections les plus souvent recensées, les infections du site urinaire prédominent au sein des différents types d'établissements (Tableaux 7 et 7 bis).

La prévalence des patients infectés et des infections augmente selon la taille de l'établissement de façon linéaire cette année (Tableau 8). Pour les seuls centres hospitaliers la tendance observée cette année est similaire, alors que la prévalence des patients infectés tendait jusqu'alors à diminuer avec l'accroissement de la taille de ce type d'établissement (Tableau 9).

4) Prévalence par type de séjour et par discipline.

On observe toujours une variation de la prévalence des patients infectés selon le type de séjour (Tableau 10), la prévalence des patients infectés demeurant supérieure en moyen séjour avec un taux de 5.7% contre

respectivement 4.6% et 4.2% en long et court séjour. On constate toujours une stabilité de ces taux par rapport à 1999.

La prévalence des patients infectés varie également selon la nature de la discipline (Tableau 11), allant de 4.2% en chirurgie et en médecine, à 16.8% en réanimation. Cette variation s'observe également entre spécialités (Tableau 12).

La répartition des infections par sites et par types de séjour (Tableau 13) montre toujours une nette prédominance du site urinaire quelque soit le type de séjour. En moyen séjour toutefois la proportion des infections urinaires qui tendait à augmenter depuis 2000, bien que demeurant très élevée (45% des infections recensées en moyen séjour), est cette année en diminution (47.8% en 2000, 48.9% en 2001).

Cette prédominance du site urinaire s'observe également pour les disciplines médicales, bien que leur proportion soit en légère baisse cette année (36.6% contre 40% en 2002) (Tableau 14). Pour les disciplines chirurgicales, ce sont toujours les infections du site opératoire les plus fréquentes, devant les infections urinaires (30.2%) mais si elles représentaient près de la moitié des infections en chirurgie l'an passé, cette année elles n'en représentent que 42.4%. Quant à la réanimation, les pneumopathies demeurent les plus fréquentes représentant 40% des infections dans cette discipline.

5) Profil microbiologique des infections nosocomiales.

Au total, 1897 micro-organismes acquis au sein de l'établissement ont été identifiés (Tableau 15).

Parmi eux, les bacilles Gram négatifs représentent 59% des germes (1114/1897), les cocci Gram positif 31.2% (592/1897) et les champignons et levures 4.2% (80/1897) (Tableau 15 bis).

L'analyse de la résistance à la méticilline des *Staphylococcus aureus* est présentée dans le tableau 16.

Commentaires

Cette nouvelle enquête inter-régionale de prévalence a de nouveau mobilisé un grand nombre d'établissements puisque la participation dans l'interrégion Sud-Ouest de l'ordre d'un peu plus de 47% l'an passé s'est encore accrue cette année (52.8%). Ce sont essentiellement de nouveaux hôpitaux locaux et de nouvelles cliniques privées qui se sont associés à cette enquête.

La proportion d'établissements privés est de nouveau en hausse : 48.9% des établissements participant cette année (44% en 2002 et 2001). Il s'agit toujours majoritairement d'établissements de petite taille (110 établissements sur 112 ont moins de 300 lits); en nombre de patients inclus, ils représentent cette année seulement 24.4% de l'effectif des patients inclus dans cette enquête, proportion à peine supérieure à celle observée en 2001 et 2002 (21%).

Pour cette analyse, tout comme en 2002, 6 catégories d'établissements ont été identifiées sur le modèle de l'enquête nationale 2001 (4 catégories étaient identifiées les années précédentes au niveau de l'interrégion).

En terme de résultats globaux, hormis l'augmentation des taux de prévalence observée en 2001 (enquête nationale), les taux rapportés depuis 2000 au niveau de l'inter-région sont stables, malgré une bonne participation des centres hospitaliers universitaires encore cette année (2 en 2000, 6 en 2001, 5 en 2002 et 2003), ces établissements dont les taux de prévalence sont

supérieurs à la moyenne, ont en effet un impact marqué sur le taux de prévalence global.

Si la prévalence est en nette baisse cette année dans les cliniques, la tendance s'avère inverse pour les autres types d'établissement. (Figure 3).

Hormis au sein des CHU où les pneumopathies devancent cette année le site urinaire, l'infection urinaire prédomine largement dans les autres types d'établissement avec des fluctuations sensibles de leur proportion : diminution sensible au sein des CHU donc, mais aussi au sein des SSR/ELD, diminution très nette au sein des hôpitaux locaux, augmentation notable par ailleurs dans les cliniques ainsi que dans les CHS/Psy, seuls les centres hospitaliers n'observent aucune variation de cette proportion.

La prévalence du sondage urinaire est légèrement supérieure cette année (10.1%, 9.4% en 2002, 9.5% en 2001, 8.6% en 2000) toutefois, la baisse de la prévalence des infections urinaires sur sonde, tous établissements confondus se confirme (9.2%, 10.4% en 2002, 13.4% en 2001).

La baisse de la prévalence de l'infection urinaire sur sonde observée depuis 2000 au niveau des centres hospitaliers n'est plus confirmée cette année (11.9%, 8.3% en 2002, 9.0% en 2001, 9.2% en 2000) avec une prévalence du sondage urinaire très peu augmentée (8.8%, 7.8% en 2002). La prévalence de l'infection urinaire sur sonde dans les centres hospitaliers universitaires régulièrement en baisse depuis 1998 et très augmentée en 2001 (17.4%) diminue de moitié cette année (7.3%, 14.4% en 2002) avec une prévalence du sondage par ailleurs inchangée (15.3%, 15.6% en 2002).

Si les infections urinaires représentent toujours un tiers des infections acquises au sein des établissements, il est important de noter cette année la part prépondérante des infections symptomatiques qui représentent 62.7% des infections urinaires, jusqu'alors on observait une prépondérance des infections asymptomatiques de l'ordre de 51% des infections urinaires en 2002 et 2001. Nous prenons en compte ce paramètre pour évaluer le taux de prévalence des infections symptomatiques, qui suit depuis 1993 l'évolution du taux des infections acquises totales (Figure 6).

La prévalence de l'infection du site opératoire stable au sein des CHU retrouve au sein des autres établissements des valeurs plus faibles, plus proches de celles observées en 2000 et 2001. Au sein des établissements privés à très forte orientation chirurgicale la tendance est similaire mais ces infections représentent 30% des infections totales, proportion très élevée déjà observée l'an passé (33% contre 19% en 2001, 21.3% en 2000).

La proportion des pneumopathies est stable, toutefois au sein des CHU, des SSR/ELD et notamment des cliniques leur proportion enregistre une hausse sensible cette année, rapportant pour les deux premières catégories des valeurs jamais observées depuis 2000. Ces pathologies restent toutefois principalement observées en réanimation où leur proportion atteint cette année 40% des infections totales. Par ailleurs leur proportion augmente cette année quelque soit le type de séjour ainsi qu'en chirurgie. Les infections respiratoires autres sont quant à elles de nouveau en augmentation légère dans les centres hospitaliers et en augmentation plus marquée dans les hôpitaux locaux. Dans les établissements SSR/SLD et dans les hôpitaux locaux la proportion des infections urinaires et la proportion des infections de la peau et des tissus mous tendent à la baisse.

Sur le plan microbiologique on ne note pas d'évolution importante dans la répartition des micro-organismes responsables d'infections nosocomiales.

La résistance toujours très élevée des *Staphylococcus aureus* à la méticilline tend de nouveau cette année à baisser (54%, 56.7% en 2002, 59.1% en 2001, 59.6% en 2000, 61.4% en 1999, 60.1% en 1998).

Au niveau des différents sites anatomiques, la proportion des souches résistantes isolées des urines atteint un taux de résistance de 56% (53.8% en 2002, 61.1% en 2000, 74.4% en 2001). Le taux de résistance des souches résistantes isolées du site opératoire observe une baisse notable cette année; il est de 40.6% cette année contre 53.8% en 2002 et 48% en 2001. Le taux de résistance des souches résistantes isolées de prélèvements sur cathéters tend

également à la baisse mais avec un nombre de prélèvements demeurant très faible.

La **prévalence globale des infections à *S. aureus* Méti R** est quant à elle stable, elle est de **0.5%** (0.5% en 2002, 0.6% en 2001, 0.4% en 2000, 0.6% en 1999, 0.5% en 1998, 0.7% en 1997, 0.6% en 1996).

Les germes les plus fréquemment rencontrés demeurent les entérobactéries (38.8%), avec toujours une large prépondérance des *Escherichia coli* (plus de 56% des entérobactéries).

L'intérêt pour ce type d'enquête multicentrique contribuant au suivi de l'épidémiologie des infections nosocomiales dans l'inter-région Sud-Ouest se confirme d'année en année avec une participation toujours croissante des établissements. En raison de ce grand nombre d'établissements participant nos résultats approchent probablement davantage la réalité épidémiologique de l'infection nosocomiale dans l'inter-région.

Au plan épidémiologique, si nous ne considérons pas les taux observés en 2001 (enquête nationale avec des taux à la hausse en raison d'un plus grand dépistage des infections asymptomatiques), nous observons désormais après une période d'amélioration de certains indicateurs sur plusieurs années un maintien de ces derniers; comme en témoigne entre autres indicateurs le taux de prévalence des infections symptomatiques. Ce maintien s'observe quel que soit le type d'établissements.

Figure 1 : Répartition des 229 établissements selon le taux de prévalence des infections nosocomiales.

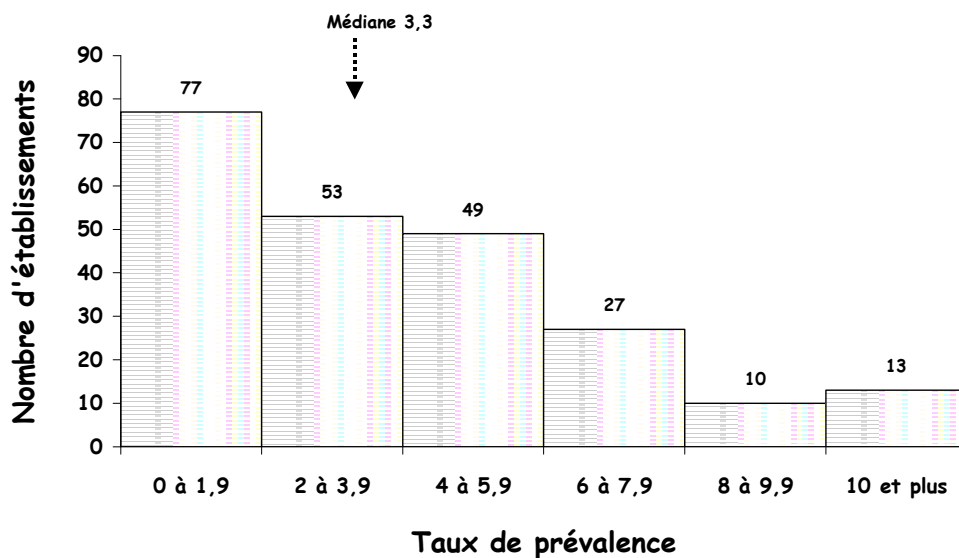


Figure 2 : Répartition des types d'établissements selon le taux de prévalence des infections.

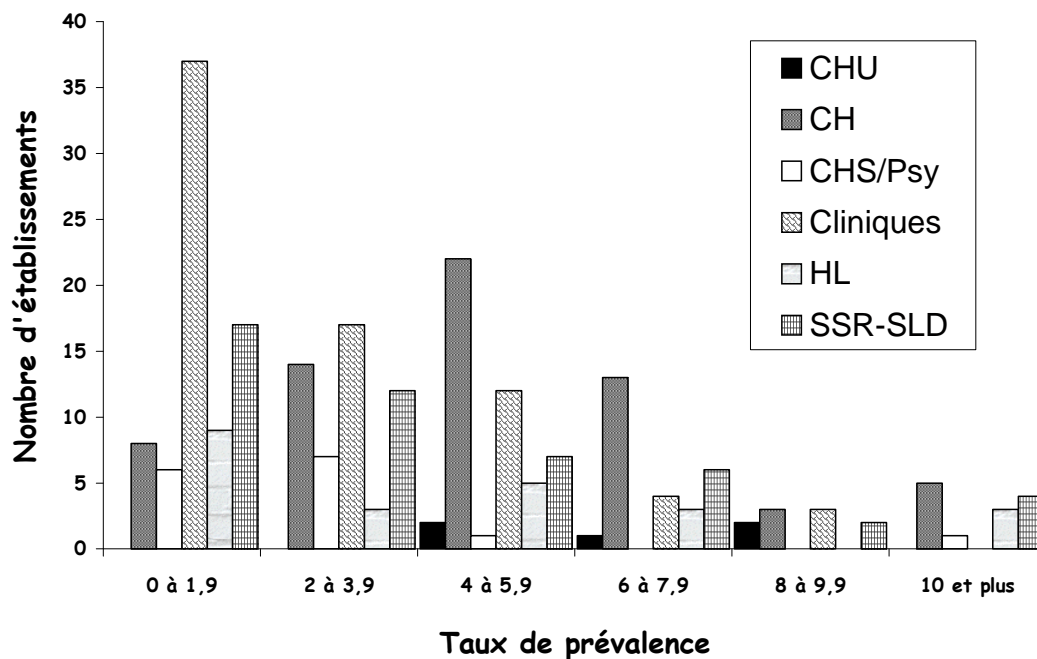


Figure 3 : Prévalence des patients infectés selon le type d'établissement, comparaison 1996 à 2003.

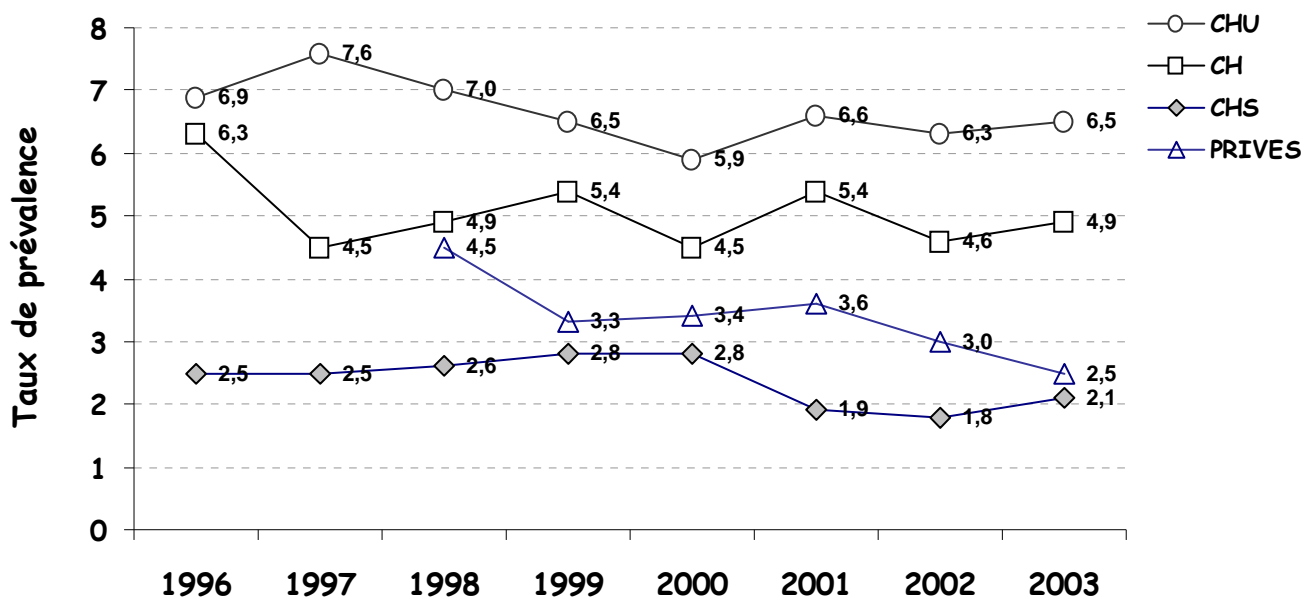


Figure 4 : Prévalence des patients infectés, évolution de 1993 à 2003.

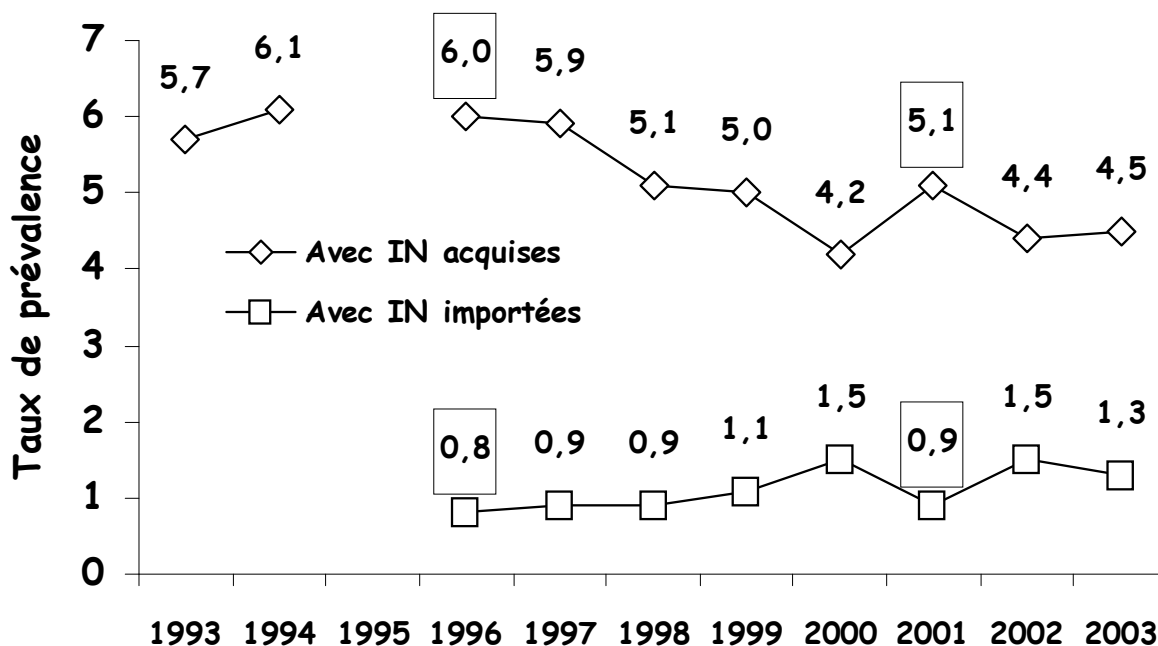


Figure 5 : Prévalence des patients infectés, prévalence des infections. Evolution dans l'interrégion Sud- Ouest - 1993 à 2003.

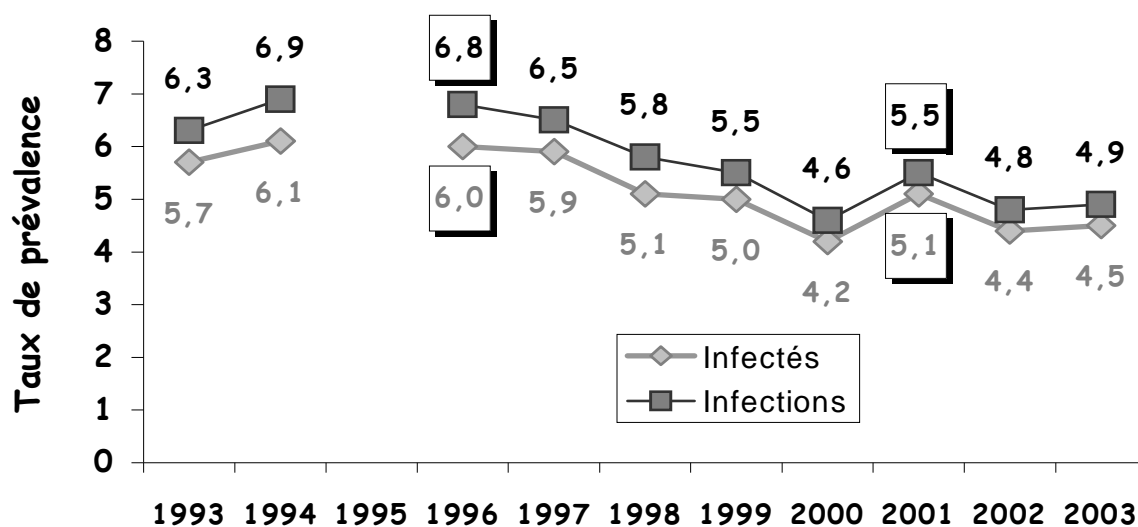


Figure 6 : Evolution de la prévalence des infections dans l'interrégion Sud-Ouest - 1993 à 2003.

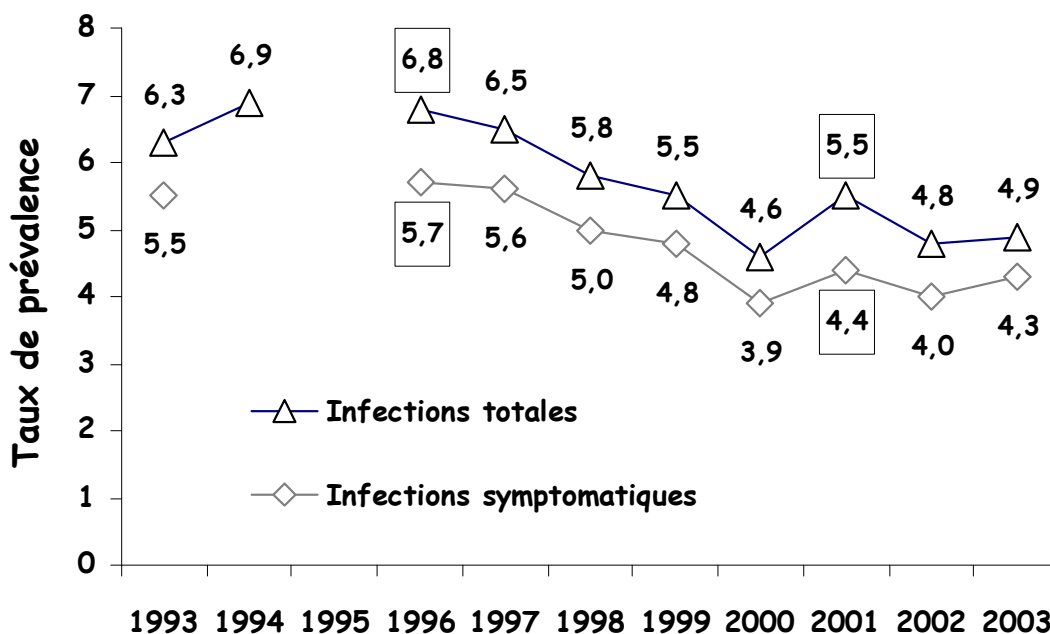


Tableau 1 : Répartition par site des infections.

SITE DE L'INFECTION	INFECTIONS			
	Acquises dans l'établissement	%	Importées	%
Infections urinaires	659	33.1	196	36.4
dont :				
- asymptomatiques	246	12.3	105	19.5
- symptomatiques	413	20.7	91	16.9
Sites opératoires	263	13.2	141	26.2
dont :				
- superficielle	91	4.6	38	7.1
- profonde	108	5.4	61	11.3
- organe/espace	64	3.2	42	7.8
Pneumopathies	303	15.2	56	10.4
Septicémies	114	5.7	17	3.2
Infections sur cathéter	92	4.6	5	0.9
dont :				
- locales	35	1.8	1	-
- septicémiques	57	2.9	4	-
Autres	*563	28.2	123	22.9
TOTAL	1994	100.0	538	100.0

* Détaillées dans le tableau 1 bis.

Tableau 1 bis : Répartition par site des infections acquises dans l'établissement classées "Autres".

SITE DE L'INFECTION	Nombre d'infections	Proportion en % des infections totales	Proportion en % des infections Autres
Voies respiratoires	193	9.7	34.3
Peau-Tissus mous	173	8.7	30.8
ORL - Oeil	82	4.1	14.6
Autres	58	2.9	10.1
Digestives	23	1.2	4.1
Génitales	19	1.0	3.4
Ostéoarticulaires	9	-	-
Système nerveux	4	-	-
Cardio-vasculaires	2	-	-
Total	563	28.2	100.0

Tableau 2 : Prévalence des patients infectés nosocomiaux selon l'âge.

NOMBRE DE PATIENTS			
AGE	Hospitalisés	Infectés	PREVALENCE (%)
Moins de 1mois	1007	12	1.2
1 mois à 1 an	264	12	4.5
1 an à 15 ans	656	20	3.0
15 à 65 ans	15495	541	3.5
Plus de 65 ans	23291	1247	5.3
Inconnu	60	2	-
TOTAL	40773	1834	4.5

Tableau 3 : Prévalence des infections nosocomiales selon le type d'établissement.

TYPE D'ETABLISSEMENT	EFFECTIF			PREVALENCE (%)	
	Patients hospitalisés	Patients infectés	Infections	Patients infectés	Infections
CH	17169	845	911	4.9	5.3
CHU	7929	512	575	6.5	7.3
Cliniques	7134	181	195	2.5	2.7
CHS/Psy	3406	73	76	2.1	2.2
SSR/ELD	3693	152	164	4.1	4.4
HL	1442	71	73	4.9	5.1
TOTAL	40773	1834	1994	4.5	4.9

Tableau 4 : Prévalence des infections nosocomiales et chirurgie.

TYPE D'ETABLISSEMENT	EFFECTIF				PREVALENCE (%)	
	Patients en post-opératoire		Patients infectés	ISO	Patients infectés	
N	(%)					
CH	3116	18.2	245	88	7.9	2.8
CHU	2113	26.7	234	111	11.1	5.3
Cliniques	3931	55.1	137	60	3.5	1.5
SSR/ELD	1325	35.9	44	3	3.3	0.2
Total	10485	29.2*	660	262	6.3	2.5

(ISO : infections du site opératoire)

*Calculés sur la base des 35925 patients hospitalisés en CH, CHU, cliniques et SSR/ELD.

Tableau 5 : Prévalence des infections urinaires sur sonde.

TYPE D'ETABLISSEMENT	EFFECTIF			PREVALENCE (%)	
	Patients hospitalisés	Patients sondés	Infectés urinaires sur sonde	Sondage	Infectés urinaires sur sonde
CH	17169	1508	180	8.8	11.9
CHU	7929	1216	89	15.3	7.3
Cliniques	7134	1191	69	16.7	5.8
CHS/Psy	3406	15	3	0.4	20.0
SSR/ELD	3693	129	26	3.5	20.2
HL	1442	57	11	4.0	19.3
Total	40773	4116	378	10.1	9.2

Tableau 6 : Prévalence des infections sur cathéter.

TYPE D'ETABLISSEMENT	EFFECTIF			PREVALENCE (%)	
	Patients hospitalisés	Patients cathétérisés	Infections sur cathéter	Cathétérisme	Infections sur cathéter
CH	17169	4754	39	27.7	0.8
CHU	7929	3302	47	41.6	1.4
Cliniques	7134	3741	6	52.4	0.2
CHS/Psy	3406	38	0	1.1	0.0
SSR/ELD	3693	64	0	1.7	0.0
HL	1442	53	0	3.7	0.0
Total	40773	11952	92	29.3	0.2

Tableau 7 : Infections acquises dans l'établissement : Répartition selon le site de l'infection et la nature de l'établissement.

SITE DE L'INFECTION	CH		CHU		Cliniques	
	N	%	N	%	N	%
Urinaire	328	36.0	132	22.9	77	39.5
Pneumopathies	97	10.6	147	25.6	24	12.3
Site opératoire	88	9.7	111	19.3	60	30.8
Septicémies	53	5.8	41	7.1	12	6.2
Cathéter	39	4.3	47	8.2	6	3.1
Voies respiratoires	126	13.8	15	2.6	4	2.1
Peau-tissus mous	88	9.7	38	6.6	5	2.6
ORL, Oeil	43	4.7	8	1.4	2	1.0
Génital	7	0.8	4	0.7	3	1.5
Digestif	11	1.2	6	1.0	-	-
Autres	31	3.3	26	4.5	2	1.0
Total	911	100.0	575	100.0	195	100.0

Tableau 7 bis : Infections acquises dans l'établissement : Répartition selon le site de l'infection et la nature de l'établissement.

SITE DE L'INFECTION	CHS/Psy		SSR/ELD		Hôpitaux locaux	
	N	%	N	%	N	%
Urinaire	28	36.8	72	43.9	22	30.1
Pneumopathies	12	15.8	19	11.6	4	5.5
Site opératoire	1	-	3	1.8	-	-
Septicémies	1	-	7	4.3	-	-
Cathéter	-	-	-	-	-	-
Voies respiratoires	12	15.8	14	8.5	22	30.1
Peau-tissus mous	8	10.5	24	14.6	10	13.7
Génital	-	-	4	2.4	1	-
Digestif	1	-	4	2.4	1	-
ORL, Oeil	7	9.2	13	7.9	9	12.3
Autres	6	7.9	4	2.4	4	5.5
Total	76	100.0	164	100.0	73	100.0

Tableau 8 : Prévalence des infections nosocomiales selon le nombre de lits.

NOMBRE DE LITS	EFFECTIF			PREVALENCE (%)	
	Patients hospitalisés	Patients infectés	Infections	Patients infectés	Infections
< 300	17534	643	685	3.7	3.9
300 à 499	6486	278	299	4.3	4.6
500 à 999	7929	371	404	4.7	5.1
≥ 1000	8824	542	606	6.1	6.9
Total	40773	1834	1994	4.5	4.9

Tableau 9: CENTRES HOSPITALIERS : Prévalence des infections nosocomiales selon le nombre de lits.

NOMBRE DE LITS	EFFECTIF			PREVALENCE (%)	
	Patients hospitalisés	Patients infectés	Infections	Patients infectés	Infections
< 300	4723	219	233	4.6	4.9
300 à 499	5171	255	275	4.9	5.3
500 à 999	5716	292	317	5.1	5.6
≥ 1000	1559	79	86	5.1	5.5
Total	17169	845	911	4.9	5.3

Tableau 10 : Prévalence des infections nosocomiales selon le type de séjour.

Type de séjour	EFFECTIF			PREVALENCE (%)	
	Patients hospitalisés	Patients infectés	Infections	Patients infectés	Infections
COURT	25149	1045	1154	4.2	4.6
MOYEN	7574	430	469	5.7	6.2
LONG	7290	338	348	4.6	4.8
NON PRECISE	760	21	23	2.8	3.0
TOTAL	40773	1834	1994	4.5	4.9

Tableau 11 : Répartition de la prévalence des infections nosocomiales acquise dans l'établissement selon la discipline.

DISCIPLINE	EFFECTIF			PREVALENCE (%)	
	Patients hospitalisés	Patients infectés	Infections	Patients infectés	Infections
Médecine	23519	1151	1237	4.9	5.3
Réanimation	1039	175	215	16.8	20.7
Chirurgie et transplantations	8499	360	387	4.2	4.6
Psychiatrie	4863	93	96	1.9	2.0
Maternité	1731	20	22	1.2	1.3
Pédiatrie, néonatalogie	729	19	20	2.6	2.7
Autre (non listée)	361	16	17	4.4	4.7
Non précisée	32	0	0	-	-
Total	40773	1834	1994	4.5	4.9

Tableau 12 : Prévalence des infections nosocomiales dans les spécialités les plus fréquentes.

DISCIPLINE	EFFECTIF			PREVALENCE (%)	
	Patients hospitalisés	Patients infectés	Infections	Patients infectés	Infections
Gériatrie	8245	446	467	5.4	5.7
Psychiatrie	4863	93	96	1.9	2.0
Rééduc., réadaptation	2887	137	148	4.7	5.1
Convalescence	2572	158	175	6.1	6.8
Médecine interne	2410	94	104	3.9	4.3
Chir. orthopédique	2339	98	104	4.2	4.4
Chirurgie générale	2045	62	67	3.0	3.3
Cardiologie	1869	41	44	2.2	2.4
Maternité	1731	20	22	1.2	1.3
Pneumologie	1072	54	56	5.0	5.2
Chirurgie digestive	1006	67	74	6.7	7.4
Gynéco-obstétrique	892	14	15	1.6	1.7
Médecine polyvalente	819	42	45	5.1	5.5
Gastro-entérologie	801	24	26	3.0	3.2
Neurologie	776	36	38	4.6	4.9
Urologie	536	19	19	3.5	3.5

Tableau 13 : Répartition des infections par sites selon le type de séjour.

SITE DE L'INFECTION	Court séjour		Moyen séjour		Long séjour	
	N	%	N	%	N	%
Urinaire	343	29.7	211	45.0	98	28.2
Pneumopathies	223	19.3	45	9.6	31	8.9
Site opératoire	226	19.6	33	7.0	4	1.1
Septicémies	89	7.7	21	4.5	4	1.1
Cathéter	86	7.5	6	1.3	-	-
Voies respiratoires	44	3.8	53	11.3	95	27.3
Peau-tissus mous	63	5.5	49	10.4	57	16.4
Génital	9	0.8	5	1.1	5	1.4
Digestif	10	0.9	8	1.7	5	1.4
ORL, Oeil	19	1.6	24	5.1	36	10.3
Autres	42	3.7	14	3.0	13	3.7
Total	1154	100.0	469	100.0	348	100.0

Tableau 14 : Répartition des sites d'infection selon le type de discipline.

SITE DE L'INFECTION	Médecine		Réanimation		Chirurgie		Autres	
	N	%	N	%	N	%	N	%
Urinaire	453	36.6	41	19.1	117	30.2	48	31.0
Pneumopathies	167	13.5	86	40.0	33	8.5	17	11.0
Site opératoire	70	5.7	18	8.4	164	42.4	12	7.7
Septicémies	71	5.7	21	9.8	18	4.7	4	2.6
Cathéter	49	4.0	23	10.7	13	3.4	7	4.5
Voies respiratoires	157	12.7	8	3.7	8	2.1	20	12.9
Peau-tissus mous	132	10.7	6	2.8	17	4.4	18	11.6
Génital	17	1.4	1	-	-	-	1	-
Digestif	15	1.2	3	-	1	-	4	-
ORL-Oeil	63	5.1	2	-	3	-	14	9.0
Autres	43	3.5	6	2.8	13	3.4	10	6.5
Total	1237	100.0	215	100.0	387	100.0	155	100.0

Tableau 15 : Répartition des catégories de germes acquis par sites d'infection.

	SITE OPERATOIRE		URINE		SEPTICEMIE		PNEUMONIE		CATHETER		AUTRES		
	N	N	%	N	%	N	%	N	%	N	%	N	%
ANAEROBIES	54	7	12.7	24	45.5	1	1/55	9	16.4	1	1.8	12	21.8
BACILLES GRAM - ENTEROBACTERIES	735	87	11.9	455	62.0	65	8.8	60	8.2	11	14.9	57	7.7
B. GRAM - NON ENTEROBACTERIES	379	56	14.7	135	35.4	12	3.1	79	20.7	10	2.3	87	23.1
BACILLES GRAM +	36	13	36.1	10	27.8	3	8.3	3	8.3	1	1/36	6	16.7
COCCI GRAM +	592	148	24.9	122	20.5	57	9.6	65	10.9	58	9.8	142	24.2
COCCI GRAM -	4	-	-	1	-	1	-	1	-	-	-	1	-
AUTRES	80	1	-	26	3.3	5	6.3	20	25.0	4	5.0	24	30.0
PARASITES	1	-	-	-	-	-	-	-	-	-	-	1	1/1
VIRUS	16	-	-	-	-	-	-	3	18.8	-	-	13	81.2

Tableau 15 bis : Répartition détaillée des germes acquis au sein de l'établissement par sites d'infection.

	SITE OPERATOIRE	URINAIRE	BACTERIEMIES SEPTICEMIES	PNEUMONIES	CATHETER	AUTRES	TOTAL
ANAEROBIES :	7	24	1	9	1	12	54
BACILLES GRAM - ENTEROBACTERIES	87	455	65	60	11	57	735
- Citrobacter	-	10	1	4	-	2	17
- Enterobacter	13	33	12	15	4	3	80
- Escherichia coli	47	285	39	14	3	24	412
- Klebsiella	10	65	7	16	3	4	105
- Proteus	12	56	6	4	-	18	96
- Serratia	5	6	-	7	1	6	25
BACILLES GRAM - :	56	135	12	79	10	87	379
- Acinetobacter	7	13	2	12	5	7	46
- Pseudomonas aeruginosa	27	95	4	52	3	53	234
- Pseudomonas (autres)	5	4	2	-	1	3	15
- Autres BG -	17	23	4	15	1	24	84
BACILLES GRAM + :	13	10	3	3	1	6	36
COCCI GRAM + :	148	122	57	65	58	142	592
- Staph. aureus	101	50	24	42	22	111	350
- Staphylococcus coag -	26	10	21	9	29	14	109
- Enterocoques	13	43	5	1	4	8	74
- Autres cocci Gram +	8	19	7	13	3	9	59
COCCI GRAM - :	0	1	1	1	0	1	4
AUTRES :	1	26	5	20	4	24	80
- Aspergillus	-	-	-	4	-	-	4
- Mycobacteries	-	-	-	-	-	1	1
- Candida	1	13	2	10	2	17	45
- Autres levures ou champignons	-	13	3	6	2	6	30
PARASITES :	0	0	0	0	0	1	1
VIRUS :	0	0	0	3	0	13	16

Tableau 16 : Résistance à la Méricilline des *Staphylococcus aureus*.

<i>Staphylococcus aureus</i>	Site opératoire		Urines		Septicémie primaire		Pneumonie		Cathéter		Autres		Total	
	N	%	N	%	N	%	N	%	N	%	N	%	N	%
TOUTES SOUCHES CONFONDUES														
Méricilline S	47	46.5	19	38.0	12	50.0	18	42.9	10	45.5	28	24.8	134	38.3
Méricilline R	41	40.6	28	56.0	12	50.0	21	50.0	11	50.0	76	69.0	189	54.0
Indéterminé	13	12.9	3	6.0	-	-	3	7.1	1	1/22	7	6.2	27	7.7
SOUCHES CARACTERISEES UNIQUEMENT														
Méricilline S	47	53.4	19	40.4	12	50.0	18	46.2	10	47.6	28	26.9	134	41.5
Méricilline R	41	46.6	28	59.6	12	50.0	21	53.8	11	52.4	76	73.1	189	58.5

Gestion des participations : E. Sousa.

Analyse et rédaction : A. Buan, E. Reyreaud.

Ces résultats seront disponibles sur le site Internet du CCLIN Sud-Ouest

[<http://www.cclin-sudouest.com>]

Annexe 1 : Liste des établissements participants

Antilles

Public

CHU Pointe-à-Pitre - POINTE A PITRE - Monsieur le Docteur JARRIGE

Centre Hospitalier du Lamentin - LE LAMENTIN - Monsieur le Docteur SLIMANI

Centre Hospitalier Maurice Selbonne - PIGEON BOUILLANTE - Mademoiselle le Docteur MARCHANT

Centre Hospitalier Louis Domergue - TRINITE - Monsieur le Docteur GUILLOT

Privé

Clinique Maniokani - GOURBEYRE - Madame le Docteur SAINTE-LUCE

Clinique les Eaux Marines - LE MOULE - Monsieur le Docteur IBENE

Clinique de Choisy - SAINTE ANNE - Monsieur le Docteur GABRIEL

Aquitaine

Public

C.H.U - BORDEAUX - Monsieur le Professeur GACHIE

Centre Hospitalier - AGEN - Monsieur le Docteur BENQUET

Centre Hospitalier de Lanmary - ANTONNE - Monsieur le Docteur AURUBIN

Centre Hospitalier - ARCACHON - Monsieur le Docteur TESTON

CHIC de la Côte Basque - BAYONNE - Monsieur le Docteur CANELLAS

Hôpital Local - BELVES - Madame le Docteur FRIGOUT

Centre Hospitalier Samuel Pozzi - BERGERAC - Madame LAFOND

Centre Hospitalier Charles Perrens - BORDEAUX - Monsieur le Docteur FERRIERE

Centre Hospitalier - CADILLAC SUR GARONNE - Monsieur le Docteur CARON

Hôpital Local - CASTELJALOUX - Monsieur le Docteur BIANCHI

Centre Hospitalier - DAX - Madame le Docteur LE ROUX

Centre Hospitalier - LA REOLE - Madame le Docteur DELAVALLADE

Centre Hospitalier Pasteur - LANGON - Monsieur le Docteur DUFOIR

Centre Hospitalier de Libourne - LIBOURNE - Monsieur le Docteur CAPBERN

CHIC Marmande Tonneins - MARMANDE - Madame le Docteur CASSIGNARD

Hôpital Local - MONSEGUR - Mademoiselle DE BALTHASAR
Centre Hospitalier de Mont de Marsan - MONT DE MARSAN - Madame le Docteur ROUGIER
Centre Hospitalier Vauclaire - MONTPON MENESTEROL - Madame le Docteur BRACHET-CASTAING
Centre de Long Séjour Pierre Bérégovoy - MORCENX - Madame le Docteur LACAUD
Centre Hospitalier de Nérac - NERAC - Monsieur le Docteur LARRICQ
Centre Hospitalier d'Oloron - OLORON SAINTE MARIE - Madame le Docteur DE CLAREUIL
Hôpital Local - SAINT ASTIER - Madame le Docteur ASTRUC
Hôpital Local Chenard - SAINT AULAYE - Madame le Docteur BLAISE
Centre Hospitalier - SAINT SEVER - Madame le Docteur HOSKOVEC-LENOBLE
Centre Hospitalier - SAINTE FOY LA GRANDE - Monsieur le Docteur VIVIER
Centre Hospitalier Jean Leclaire - SARLAT - Monsieur le Docteur NOTERDAEME
Centre Hospitalier Saint-Cyr - VILLENEUVE SUR LOT - Madame le Docteur CHOSSAT

PSPH

Fondation Wallerstein - ARES - Madame le Docteur CAZALET
Maison Sainte Odile - BILLERE - Docteur FARGHEON
Institut Bergonié - BORDEAUX - Monsieur le Docteur MONNIN
Tour de Gassies - BRUGES - Monsieur le Docteur N'GUYEN VAN TAM
Nid Béarnais - JURANCON - Madame le Docteur JASPER
Institut Hélios Marin - LABENNE - Madame le Docteur COUDRIN
Hôpital Suburbain du Bouscat - LE BOUSCAT - Madame le Docteur CAPDENAT-RAYMOND
Clinique Mutualiste du Médoc - LESPARRE - Monsieur le Docteur GELLIS
Maison Delstraint-Fabien - PENNE D'AGENAIS - Monsieur le Docteur GARDESSE
Clinique Mutualiste de Pessac - PESSAC - Madame le Docteur TROTEBAS
Fondation Bagatelle - TALENCE - Monsieur le Docteur DECOUARD

Privé

Clinique Esquirol - AGEN - Monsieur le Docteur NADAUD
Clinique Saint Hilaire - AGEN - Monsieur le Docteur MARIOTTI
Clinique Mirambeau - ANGLET - Monsieur le Docteur VAEZE
Clinique d'Arcachon - ARCACHON - Monsieur le Docteur BOTHOREL
Rose des Sables - ARCACHON - Madame le Docteur MOGA
Clinique Médicale et Cardiologique - ARESSY - Madame le Docteur FARGHEON
Clinique Chirurgicale Paulmy - BAYONNE - Monsieur le Docteur RICHARD
Clinique Cardiologique Paulmy - BAYONNE - Madame le Docteur VEUNAC

Aquitaine

Privé

Clinique Lafourcade - BAYONNE - Monsieur le Docteur OZCARIZ
Clinique Delay - BAYONNE - Monsieur le Docteur LE GUEN
Clinique Saint Etienne - BAYONNE - Monsieur le Docteur SALANNE
Santé - Service - Bayonne et Région - BAYONNE - Madame CAZAURAN
Clinique Pasteur - BERGERAC - Monsieur le Docteur DESNOYERS
CRF Les Grands Chênes - BORDEAUX - Monsieur le Docteur GAUJARD
Clinique Saint Antoine de Padoue - BORDEAUX - Monsieur le Docteur PAGES
Clinique Tivoli - BORDEAUX - Monsieur le Docteur JAUBERT
Polyclinique Bordeaux Nord - BORDEAUX - Monsieur le Docteur DONNIO
Clinique Urologique Bel Air - BORDEAUX - Monsieur le Docteur ALLARD
Polyclinique Bordeaux Tondu - BORDEAUX - Monsieur le Docteur TOULLEC
Clinique Théodore Ducos - BORDEAUX - Monsieur le Docteur MALAUZAT
Aquitaine Santé - Polyclinique Jean Villar - BRUGES - Monsieur le Docteur PEROUA
Centre Médical Annie-Enia - CAMBO LES BAINS - Madame le Docteur TROTOT-NIO
Centre de Pneumologie Les Terrasses - CAMBO LES BAINS - Madame le Docteur MARTIN-LEMERLE
CRF Mariénia - CAMBO LES BAINS - Madame le Docteur LE GAC DE LANSALUT
Association Centre Médical Toki Eder - CAMBO LES BAINS - Madame le Docteur PIGNEDE-VIBERT
La Maison Basque - CAMBO LES BAINS - Madame le Docteur SIMONET
Centre Grancher-Cyrano - CAMBO LES BAINS - Madame le Docteur LIET
CERS Capbreton - CAPBRETON - Monsieur le Docteur TROUVE
L'ADAPT - Château Rauzé - CENAC - Madame le Docteur DELIAC
Centre Château Le Moine - CENON - Monsieur le Docteur FISCHBACH
Domaine de Hauterive - CENON - Madame le Docteur MARSAUD
La Paloumère - DAMAZAN - Monsieur le Docteur LACOUME
Clinique Jean le Bon - DAX - Monsieur le Docteur CAZEILS
Clinique Saint Vincent - DAX - Monsieur le Docteur TACHOT
Centre Médical BTP Retraite - GRADIGNAN - Madame le Docteur MEZURAT
Centre de Convalescence L'Aquitania - GUJAN MESTRAS - Madame le Docteur BOITEAU
Maison Saint Vincent - Villa Concha - HENDAYE - Monsieur le Docteur LACADEE
Primerose - HOSSEGOR - Madame le Docteur LE GUEN
Fondation Luro - ISPOURE - Monsieur le Docteur CAPUT

Aquitaine

Privé

Clinique Sainte Anne - LANGON - Madame le Docteur FERRANDEZ
Clinique Saint Louis - LE BOUSCAT - Mademoiselle le Docteur MERILLOU
Centre Médical LA PIGNADA - LEGE CAP-FERRET - Monsieur le Docteur PILARD
Clinique du Libournais - LIBOURNE - Monsieur le Docteur RAUTOU
Polyclinique du Marmandais - MARMANDE - Monsieur le Docteur BOUHOT
Aquitaine Santé Les Cèdres - MERIGNAC - Monsieur le Docteur AFERGAN
Clinique Bordeaux-Mérignac - MERIGNAC - Monsieur le Docteur DE LAVIGNE
Clinique Maylis - NARROSSE - Madame le Docteur HILY
Polyclinique Jean Olçomendy - OLORON SAINTE MARIE - Monsieur le Docteur CATHERINE
Clinique Labat - ORTHEZ - Mademoiselle le Docteur BELLOCQ
Clinique Marzet - PAU - Monsieur le Docteur MERIAN
Polyclinique de Navarre - PAU - Monsieur le Docteur ARDAUD
Clinique Francheville - PERIGUEUX - Monsieur le Docteur SPORER
Clinique du Parc - PERIGUEUX - Madame le Docteur GIRONNET
Clinique Saint Martin - PESSAC - Monsieur le Docteur BOUVET
Maison de Santé "Les Pins" - PESSAC - Monsieur le Docteur FENELON
Polyclinique Côte Basque Sud - SAINT JEAN DE LUZ - Monsieur le Docteur EMOND
Centre Napoléon - SAINT PAUL LES DAX - Monsieur le Docteur BOUDINE
Maison Saint Louis - SAINT VINCENT DE PAUL - Monsieur le Docteur PASSICOS
Centre de Rééducation Fonctionnelle - SALIES DE BEARN - Monsieur le Docteur BENICHOU
Clinique de Villeneuve - VILLENEUVE SUR LOT - Madame le Docteur GAILLARD-BARBES

Guyane

Public

Centre Hospitalier Andrée Rosemon - CAYENNE - Madame le Docteur MOREAU

Limousin

Public

Hôpital local - BORT LES ORGUES - Monsieur le Docteur JELWAN

Centre Hospitalier - BOURGANEUF - Monsieur le Docteur DENOYER

Centre Hospitalier - BRIVE - Monsieur le Docteur SOMMABERE

Centre Hospitalier - GUERET - Monsieur le Docteur MORET

Centre Hospitalier Esquirol - LIMOGES - Monsieur le Docteur CHALARD

CHU de Limoges - LIMOGES - Monsieur le Professeur DENIS

Centre Hospitalier La Valette - SAINT VAURY - Monsieur le Docteur SABOT

Centre Hospitalier Jacques Boutard - SAINT YRIEIX LA PERCHE - Madame le Docteur MOREAU

Centre Hospitalier - TULLE - Monsieur le Docteur PRESSAC

Centre Hospitalier - USSEL - Monsieur le Docteur ROUBY

PSPH

Centre Médical National M.G.E.N - SAINTE FEYRE - Madame le Docteur SOMMIER

Privé

Clinique de la Marche - GUERET - Monsieur le Docteur PSALMON

Clinique Médicale Chénieux - LIMOGES - Monsieur le Docteur BANQUEY

Centre Thérapeutique et Chirurgical Chénieux - LIMOGES - Monsieur le Docteur BANQUEY

Clinique du Colombier - LIMOGES - Monsieur le Docteur TARTARY

Clinique des Emailleurs - LIMOGES - Monsieur le Docteur LANGLOIS

Midi-Pyrénées

Public

C.H.U - TOULOUSE - Madame le Professeur MARTY

Centre Hospitalier - ALBI - Madame le Docteur MAHEU

Hôpital Le Montaignu - ASTUGUE - Madame le Docteur DIEUDE

Centre Hospitalier - AUCH - Monsieur le Docteur VANCHE

Centre Hospitalier du Gers - AUCH - Madame le Docteur DESPAX

Hôpital Saint Louis - AX LES THERMES - Madame le Docteur CATTELAT

Centre Hospitalier - BAGNERES DE BIGORRE - Monsieur le Docteur BERTHOLUS

Centre Hospitalier - CAHORS - Monsieur le Docteur SIRE

CHIC Castres-Mazamet - CASTRES - Madame le Docteur CAYRE

Hôpital Local de Caussade - CAUSSADE - Madame le Docteur MAZE

Centre Hospitalier - DECAZEVILLE - Madame le Docteur ROYO

Centre Hospitalier - FIGEAC - Monsieur le Docteur LEMOZIT

Hôpital Local - FLEURANCE - Madame le Docteur DECREMPS

Centre hospitalier du Val d'Ariège - FOIX - Monsieur le Docteur MONTANE DE LA ROQUE

Centre Hospitalier Jean Coulon - GOURDON - Madame le Docteur HUSTACHE

Hôpital Local Louis Conte - GRAMAT - Monsieur le Docteur FISSOT

Hôpital Local de Graulhet - GRAULHET - Madame le Docteur BLATGE

Hôpitaux de Lannemezan - LANNEMEZAN - Monsieur le Docteur HUO YUNG KAÏ

Centre Hospitalier de Lavaur - LAVAUR - Madame le Docteur LAPEYRE

Centre hospitalier - LAVELANET - Madame le Docteur LAFLUTE-MAURETTE

Hôpital Local de Lectoure - LECTOURE - Madame DECREMPS

Centre Hospitalier - LOURDES - Madame le Docteur CONSTANTIN

CHIC du Sud-Aveyron - MILLAU - Monsieur le Docteur TANGUY

Hôpital Local - MIRANDE - Madame le Docteur LESCURE

CHIC Castelsarrasin - Moissac - MOISSAC - Monsieur le Docteur MARQUES

Centre Hospitalier de Montauban - MONTAUBAN - Monsieur le Docteur PEYRE

Hôpital Local de Muret - MURET - Madame le Docteur ARNAUD

Hôpital Local - NEGREPELISSE - Madame le Docteur MAZE

Hôpital Local - NOGARO - Madame le Docteur SCREMIN-MATIES

Hôpital Local de Revel - REVEL - Madame le Docteur NOUVEL

Public

Centre Hospitalier Sainte Marie - RODEZ - Madame le Docteur EL AHDAB
Centre Hospitalier de Rodez - RODEZ - Madame le Docteur VIDAL
Centre Hospitalier E. Borel - SAINT AFFRIQUE - Madame le Docteur ASSENS
Centre Hospitalier - SAINT CERE - Monsieur le Docteur CEZERAC
Centre Hospitalier - SAINT GAUDENS - Monsieur le Docteur MALER
Centre Hospitalier Ariège - Couserans - SAINT GIRONS - Madame le Docteur DELCHAMBRE
Hôpital Local - TARASCON SUR ARIEGE - Madame le Docteur MALICK-LOISEAU
CHIC Tarbes - Vic Bigorre - TARBES - Monsieur le Docteur CAUSSE
Centre Hospitalier G. Marchant - TOULOUSE - Madame le Docteur DERRIEUX
Hôpital Local - VALENCE D'AGEN - Docteur MULLER
Centre Hospitalier - VILLEFRANCHE DE ROUERGUE - Monsieur le Docteur MAUREL

PSPH

Fondation Bon Sauveur d'Albi - ALBI - Monsieur le Docteur DABROWSKI
Centre Mutualiste de Rééducation Fonctionnelle - ALBI - Madame le Docteur SCRIVE
C.R.F. "La Roseraie" - MONTFAUCON - Monsieur le Docteur CHAN SUI KO
Maison de "La Clauze" - SAINT JEAN DELNOUS - Madame le Docteur CONGRAS
Hôpital Joseph Ducuing - TOULOUSE - Monsieur le Docteur ACZEL
Institut Claudius Regaud - TOULOUSE - Monsieur le Docteur PIERRE
Centre de Réadaptation pour personnes âgées - VALENCE D'ALBIGEOIS - Monsieur le Docteur RIGONI

Privé

C.M.C Claude Bernard - ALBI - Monsieur le Docteur PAGES
Clinique Toulouse Lautrec - ALBI - Madame le Docteur PENARD
Clinique Chirurgicale du Dr CARLIER - AUCH - Monsieur le Docteur ROCHEREAU
Clinique D'Aufrery - BALMA - Madame le Docteur JACQUIER
Centre de Réadaptation pour Cardiaques - BEAUMONT DE LOMAGNE - Monsieur le Docteur MARTINI
Clinique du Château de Vernhes - BONDIGOUX - Monsieur le Docteur CARRIE
Polyclinique Sainte-Barbe - CARMAUX - Monsieur le Docteur GONZALEZ
Clinique du Cabriol - COLOMIERS - Madame le Docteur MER
Clinique des Pyrénées - COLOMIERS - Monsieur le Docteur PUGNET
Centre de Convalescence Saussens - SAUSSENS - Monsieur le Docteur TAGLIAFERRI

Privé

Clinique des Cèdres - CORNEBARRIEU - Monsieur le Docteur BOUSIGUE

Clinique de Font Redonde - FIGEAC - Monsieur le Docteur WOESTELANDT

Clinique de Verdaich - GAILLAC-TOULZA - Monsieur le Docteur GUEBLE

Le Val des Cygnes - LABARTHE SUR LEZE - Monsieur le Docteur LABAU

Clinique de Lagardelle - LAGARDELLE SUR LEZE - Madame le Docteur BONFILS

Clinique du Pont de Chaume - MONTAUBAN - Monsieur le Docteur CASTELNAU

Clinique du Docteur Cave - MONTAUBAN - Monsieur le Docteur GUALINO

Clinique d'Occitanie - MURET - Monsieur le Docteur BOYE

Château de Longues-Aygues - NEGREPELISSE - Madame le Docteur PIQUEMAL

Clinique Saint Louis - Saint Michel - RODEZ - Monsieur le Docteur BOUILLOUX

CRF de Saint Blancard - SAINT BLANCARD - Mademoiselle le Docteur BARDAGI

Polyclinique du Comminges - SAINT GAUDENS - Madame le Docteur CABRERA

Nouvelle Clinique de l'Union - SAINT JEAN - Monsieur le Docteur GANDOIS

Clinique du Marquisat - SAINT JEAN - Monsieur le Docteur GANDOIS

Clinique Psychiatrique Lampre - SEMEAC - Madame le Docteur LACAMOIRE

Polyclinique de l'Ormeau - TARBES - Monsieur le Docteur AURIOL

Clinique Saint-Jean Languedoc - TOULOUSE - Monsieur le Docteur CUQ

Clinique du Château - TOULOUSE - Monsieur le Docteur STAUMONT

Clinique Pasteur - TOULOUSE - Monsieur le Docteur SAUER

Polyclinique du Parc - TOULOUSE - Monsieur le Docteur ESQUIROL

Clinique Néphrologique Saint-Exupéry - TOULOUSE - Monsieur le Docteur DUMAZER

Résidence du Parc de Ranguel - TOULOUSE - Monsieur le Docteur DE BATAILLE

Clinique Saint-Nicolas - TOULOUSE - Madame le Docteur ZAGO

Clinique Monié - VILLEFRANCHE DE LAURAGAIS - Monsieur le Docteur FREGEVU

Maison de convalescence "Le Château" - VILLEFRANCHE DE LAURAGAIS - Monsieur le Docteur FREGEVU

Poitou-Charentes

Public

C.H.U - POITIERS - Monsieur le Docteur CASTEL
Hôpitaux du Sud Charente - BARBEZIEUX - Madame le Docteur AUBER
Centre Hospitalier - BOSCAMNANT - Madame le Docteur VANDERMEERSCH
Hôpital Local - CHATEAUNEUF SUR CHARENTE - Madame le Docteur PIANET
Centre Hospitalier Camille Guérin - CHATELLERAULT - Madame le Docteur MENGUY
Centre Hospitalier - COGNAC - Madame le Docteur BENAIS
Centre Hospitalier Camille Claudel - LA COURONNE - Monsieur le Docteur PLAINEMAISON
Hôpital local de Melle - MELLE - Monsieur le Docteur FERNANDEZ
Centre Hospitalier Nord Deux Sèvres - PARTHENAY - Monsieur le Docteur ARDUIN
Hôpital Local - SAINT MAIXENT L'ECOLE - Madame le Docteur DECOU
Centre Hospitalier d'Angoulême - SAINT MICHEL - Mademoiselle le Docteur HERMES

PSPH

CRRF La Villa Richelieu - LA ROCHELLE - Monsieur le Docteur MEKLAT
CRF Le Grand Feu - NIORT - Madame le Docteur CHANU-GUEUDET
Centre Hélio Marin - SAINT TROJAN LES BAINS - Monsieur le Docteur LE BELLEGO

Privé

Clinique Bon Secours - CHATELLERAULT - Monsieur le Docteur QUERON
Polyclinique Sainte Anne - CHATELLERAULT - Monsieur le Docteur MEIRE
Clinique Maison Blanche - JARNAC - Madame GAUTREAU
Clinique du Mail - Service Pharmacie - LA ROCHELLE - Monsieur le Docteur MARTIN
Clinique du Parc - LA ROCHELLE - Monsieur le Docteur MARTIN
Polyclinique Inkermann - NIORT - Monsieur le Docteur NOCQUET
Clinique du Dr J. PEPIN - NIORT - Monsieur le Docteur POINTILLART
Clinique du Fief de Grimoire - POITIERS - Monsieur le Docteur LHOMME
CMC de l'Atlantique - PUILBOREAU - Madame le Docteur CHAMPAGNE
CRF Cardiocéan - PUILBOREAU - Monsieur le Docteur PERROT
Centre Clinical - SOY AUX - Madame le Docteur THIBAUD