



**Enquête de prévalence
des infections nosocomiales**

CCLIN Sud-Ouest - Novembre-Décembre 1999

L'analyse des données de l'enquête inter-régionale de prévalence 1999 se décompose en trois parties avec **un rappel méthodologique** succinct, **une brève section résultats** dont les éléments sont détaillés dans le graphique et les 19 tableaux présents à la fin du document et **une partie commentaires**.

Méthode

La méthodologie de cette enquête, basée sur celle de la première enquête nationale de prévalence des infections nosocomiales réalisée en 1996 avec des modifications minimales, était la même que celle utilisée en 1998. Deux éléments ont été ajoutés en 1999, à savoir la mention de la présence d'un cathéter (périphérique ou central) et la ventilation par acte anatomique des infections nosocomiales importées. La participation à l'enquête de prévalence a été proposée aux 299 établissements de l'inter-région ayant un Président de CLIN identifié à cette époque. La participation des établissements s'est faite sur la base du volontariat.

Résultats

L'enquête de prévalence des infections nosocomiales réalisée durant les mois de novembre et décembre 1999 dans l'inter-région Sud-Ouest a concerné 34079 patients admis dans 138 établissements hospitaliers dont 46 centres hospitaliers, 5 centres hospitaliers universitaires, 13 établissements spécialisés en psychiatrie, 14 établissements privés participants au service public, 2 hôpitaux locaux, 57 établissements privés et 1 établissement public défini "autre" (liste en annexe 1). Pour la présentation des résultats par type d'établissement, les hôpitaux locaux, les 13 PSPH et les autres établissements publics ont été regroupés avec les centres hospitaliers. La **participation** à l'enquête a été de **46,2%** (138/299).

1) Prévalence des infections nosocomiales

Le jour de l'enquête, 1870 infections nosocomiales ont été identifiées chez 1717 patients (certains patients présentant plus d'un site d'infection simultanément). Ainsi, la **prévalence des patients infectés est de 5,0%** (1717/34079) et la **prévalence des infections est de 5,5%** (1870/34079).

Le taux de prévalence médian des infections nosocomiales est de 4,3%, avec une étendue allant de 0% à 16,9% (figure 1). De plus le nombre de patients porteurs d'une **infection** présumée nosocomiale **acquise dans un autre établissement** que celui où se déroulait l'enquête a été de 387, soit une prévalence de **1,1%**.

2) Répartition par site des infections

La répartition par site des infections nosocomiales montre toujours une prédominance du site urinaire (31,0%), suivi par le site opératoire (15,3%) et le site pulmonaire (14.6%) (tableaux 1 et 1bis).

3) Prévalence selon les caractéristiques des malades

La proportion des malades infectés, calculée à partir des fiches documentées, est de 5,2% chez les femmes (969/18611) et de 5,3% chez les hommes (816/15395).

L'infection nosocomiale est plus fréquente chez les sujets âgés de plus de 65 ans pour lesquels la prévalence est de 6,3% (1217/19332), alors qu'elle est de 4,0% (512/12766) chez les sujets âgés de 15 à 65 ans et de 1,7% (26/1498) chez les sujets âgés de moins de 15 ans (tableau 2).

4) Prévalence selon la nature de l'établissement et les facteurs de risque

La prévalence des patients infectés diffère selon la nature de l'établissement. En effet, elle est de 6,5% (493/7538) dans les centres

hospitaliers universitaires (CHU), de 5,4% (924/17072) dans les centres hospitaliers (CH), de 2,8% (102/3596) dans les centres hospitaliers spécialisés en psychiatrie et de 3,4% (198/5873) dans les établissements privés (tableau 3, figure 2).

La prévalence des patients infectés en fonction de facteurs de risque comme une intervention chirurgicale, un sondage urinaire ou la présence d'un cathéter varie également suivant la nature de l'établissement (tableaux 4, 5 et 6).

Parmi les 1501 services ayant mentionné leur stratégie en matière de dépistage de l'infection urinaire sur sonde, seulement 361 (24,1%) font un dépistage systématique dans leur pratique courante.

Les tableaux 7 et 8 analysent la répartition et l'impact de ce dépistage.

La répartition par site des infections selon le type de l'établissement montre pour les CHU, les centres hospitaliers et les établissements privés une nette prédominance du site urinaire (respectivement : 25,4%, 36,1% et 30,0%). Tout comme pour l'enquête précédente, viennent ensuite le site respiratoire puis le site opératoire.

Pour les établissements privés, dont beaucoup ont une orientation chirurgicale prédominante, les infections du site opératoire précèdent nettement en fréquence les infections respiratoires. Pour les établissements spécialisés en psychiatrie, ce sont les infections ORL qui sont les plus fréquentes (24,3%), suivies par les infections de la peau et des tissus mous (17,7%), puis par les infections urinaires (15,0%).

Pour la première année, on constate que le taux d'infections nosocomiales croît avec la taille de l'établissement (tableau 9). Par contre, pour les seuls CH, on observe plutôt une tendance inverse (tableau 10).

5) Prévalence par type de séjour et de discipline

En 1999, on observe toujours une variation de la prévalence des patients infectés selon le type de séjour (tableau 11).

Celle-ci demeure supérieure en moyen séjour, bien qu'inférieure par rapport à 1998, avec un taux de 6,8% (283/4136) contre 4,6% et 6,0% en court et long séjour. Il n'y a qu'en long séjour que la prévalence des patients infectés a augmenté par rapport à 1998 (1998 : 5,3%, 1999 : 6,0%).

La prévalence des patients infectés varie également selon la nature de la discipline (tableau 12), allant de 4,4% en chirurgie à 19,7% en réanimation. Cette variation s'observe également entre spécialités (tableaux 13 et 13 bis).

La répartition des sites d'infection par type de séjour (tableau 14) montre une nette prédominance du site urinaire avec une proportion très élevée en moyen séjour (40,5%).

Cette prédominance s'observe également pour les disciplines médicale et chirurgicale (tableau 15) tandis que pour la réanimation, ce sont les pneumopathies qui demeurent les plus fréquentes (41,4%) avec une proportion plus élevée par rapport à 1997 et 1998.

6) Profil microbiologique des infections nosocomiales

Au total, 1747 micro-organismes ont été identifiés. Les bacilles Gram négatifs représentent 50,4% de ces germes, les cocci Gram positif 36,3% et les champignons et levures 4,9% (tableaux 16 et 17).

L'analyse de la résistance à la méticilline des *Staphylococcus aureus* est présentée dans le tableau 18.

Commentaires

Cette nouvelle enquête de prévalence a mobilisé à nouveau nombre d'établissements, 44 nouveaux établissements se sont associés par rapport à l'année précédente. L'enquête 1999 enregistre pour la deuxième fois une participation importante des établissements privés qui représentent 42% des structures participants à l'enquête. Il s'agit par contre d'établissements le plus souvent de petite taille et, si l'on raisonne en nombre de patients inclus, ils représentent 17,4% de l'effectif de l'enquête. Par ailleurs ce sont des structures le plus souvent à forte orientation chirurgicale avec près de la moitié des patients en post-opératoire dans cette enquête.

En terme de résultats globaux, si l'on compare les études menées de 1996 à 1999, on constate une tendance à la baisse. Cette tendance demeure vraie pour toutes les catégories d'établissements à l'exception des établissements spécialisés dont la prévalence reste stable en dessous de 3%. Pour les CH, la prévalence des infectés et des infections a légèrement augmenté par rapport à 1998 (5,4% contre 4,9% pour les infectés, et 5,8% contre 5,5 pour les infections). Pour les établissements privés, les taux sont en baisse par rapport à 1998 (Figure 3 et 4).

L'infection urinaire reste largement prédominante dans les CH avec 36,1% des infections nosocomiales identifiées et arrive aussi en tête dans les CHU avec 25,4% ainsi que dans les établissements privés avec 30,0%. La prévalence du sondage urinaire est de 10,2% contre 8,3% en 1998. Comme en 1998, et même si aucun dépistage systématique n'était prévu dans le cadre du projet, l'impact des habitudes de dépistage de l'infection urinaire sur sonde apparaît un peu moins clairement dans l'enquête de 1999. En effet la prévalence des infections urinaires sur sonde est de 11,7% (17,9 en 1998) dans les services qui font un dépistage systématique contre 9,2% (11,3% en 1998) chez ceux qui ne le font pas, avec des prévalences respectives des infections urinaires asymptomatiques de 1,3% contre 0,6%. Pour la deuxième année on observe **une baisse de la**

prévalence de l'infection urinaire chez les patients sondés dans les CH avec une prévalence de 13,1% contre 19,8% en 1997 et 14,8% en 1998. Il faut noter en parallèle une fréquence de dépistage habituel également en baisse (26,5% en 1999 contre 31,3% en 1998). La prévalence de l'infection du site opératoire reste plutôt stable en 1998 dans les CHU et les CH avec des chiffres respectifs de 5,9% et 2,9% contre 5,5% et 3,0% en 1998. Dans les établissements spécialisés, il faut noter la diminution des infections de la peau et des tissus mous qui représentent 17,7% des infections contre 27,3% en 1998 soit une prévalence de 0,5% contre 0,7% en 1998. Sur le plan microbiologique on ne note pas d'évolution importante dans la répartition des micro-organismes responsables d'infection nosocomiale. La résistance des *Staphylococcus aureus* à la méticilline, reste relativement stable mais à un niveau élevé (61,4% en 1999 contre 62,1% et 60,1% en 1997 et 1998). Au niveau des différents sites anatomiques, et à l'inverse de l'année dernière, cette résistance est fortement accrue pour les souches isolées des urines (77,8% contre 61,5%), alors qu'elle est en nette baisse pour les souches responsables de septicémies (47,6% contre 66,7%). **La prévalence globale des infections à S. aureus Méti R est stable avec des taux de 0,6% en 1999 contre 0,5% en 1998, 0,7% en 1997, et 0,6% en 1996.**

En conclusion, la participation à ce projet de près de 50% des établissements concernés confirme l'intérêt pour ce type d'enquête multicentrique contribuant au suivi de l'épidémiologie des infections nosocomiales dans l'inter-région Sud-Ouest. La participation (comme en 1998) de nombreuses structures privées a permis d'apporter un éclairage complémentaire sur la connaissance épidémiologique du phénomène. Sur le plan épidémiologique, il faut noter la persistance d'un niveau de résistance élevé des souches de S. aureus à la méticilline. Par contre, la tendance globale à la baisse et à l'amélioration de certains indicateurs, amorcée depuis quelques années semble se confirmer en 1999 et méritera d'être suivie au cours des années à venir.

Figure 1 : Répartition des 138 établissements selon le taux de prévalence des infections nosocomiales.

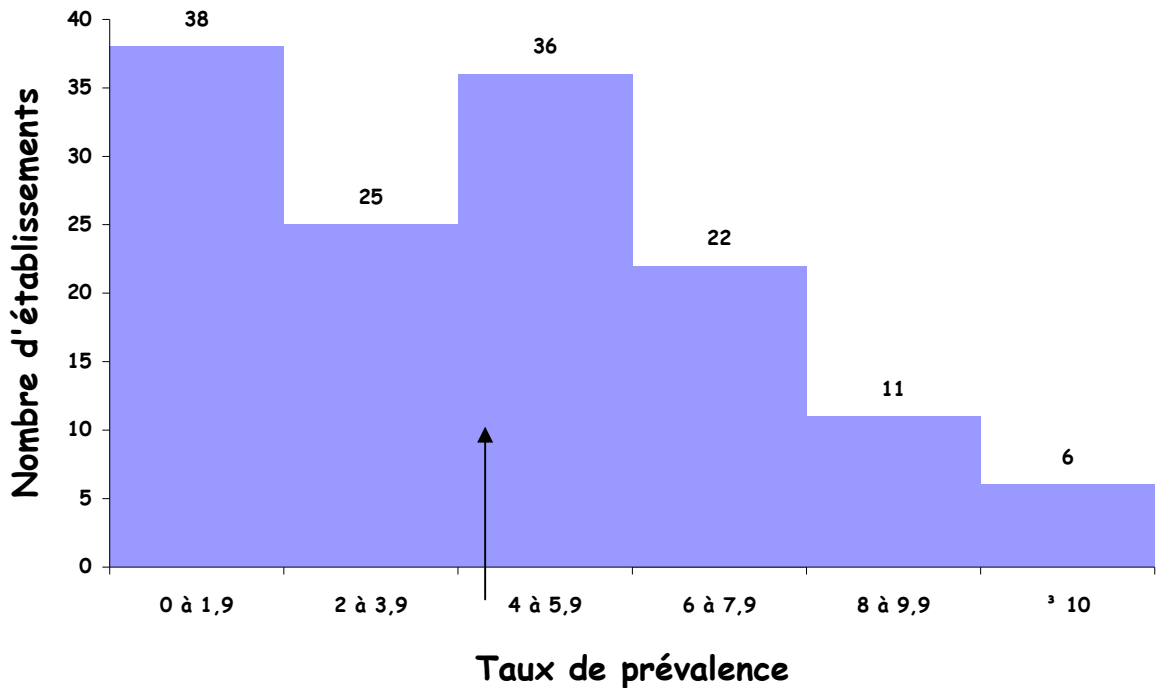


Figure 2 : Répartition des différents types d'établissements selon le taux de prévalence des infections nosocomiales.

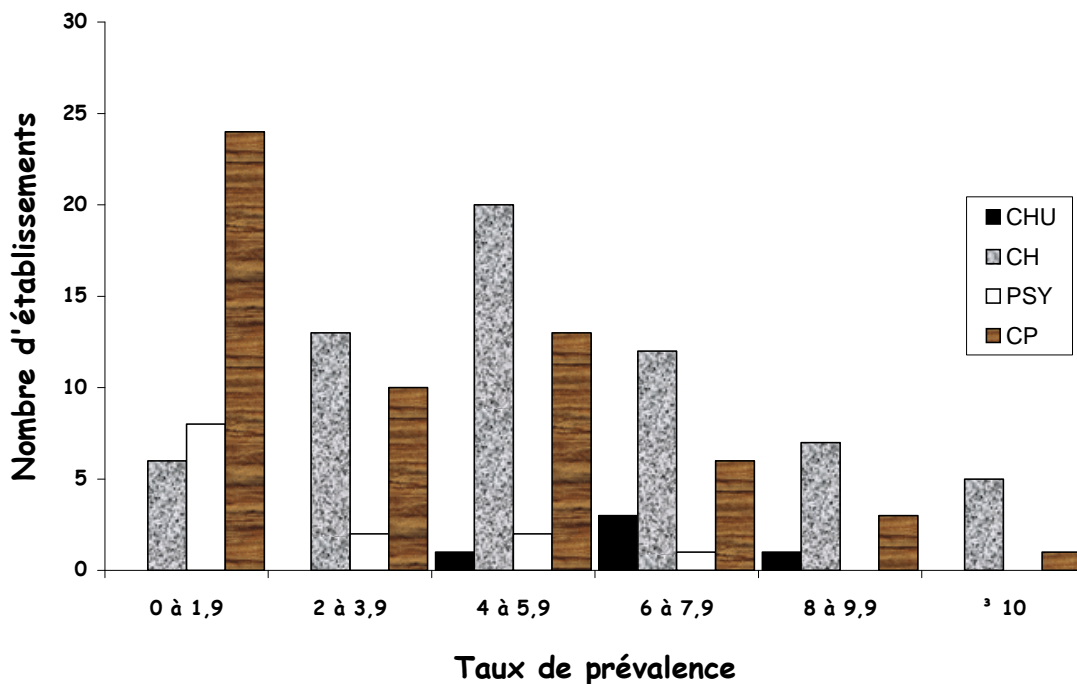


Figure 3 : Prévalence des infectés, comparaisons 1997, 1998, 1999

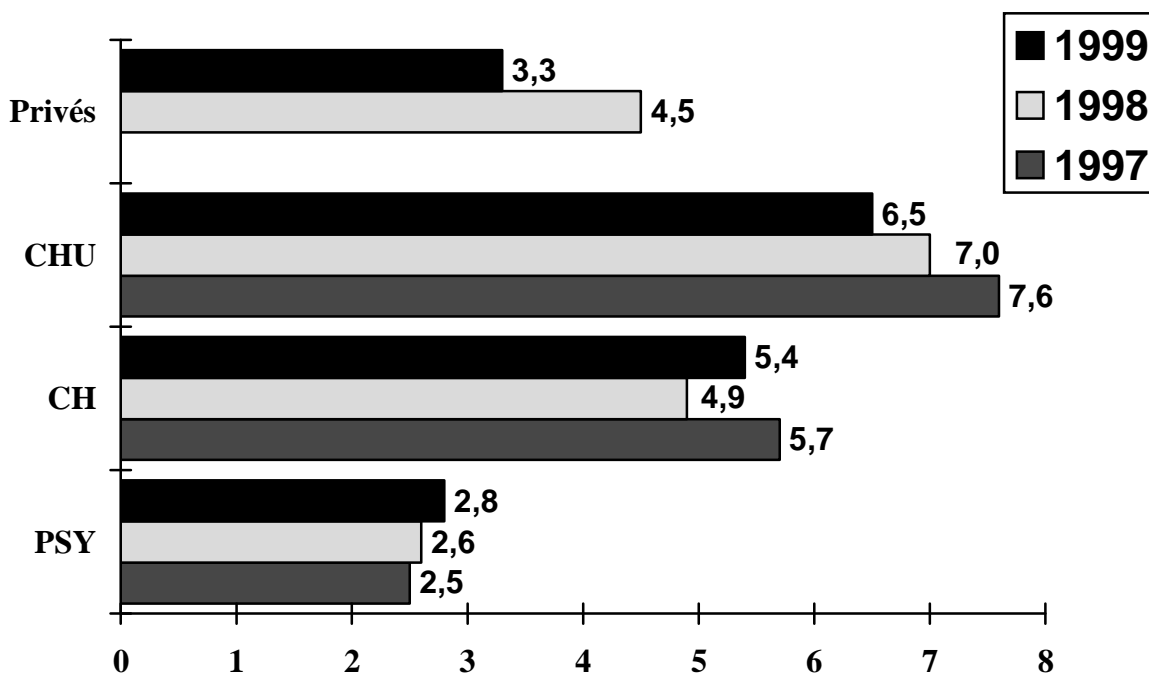


Figure 4 : Evolution de la prévalence des infectés et des infections de 1993 à 1999

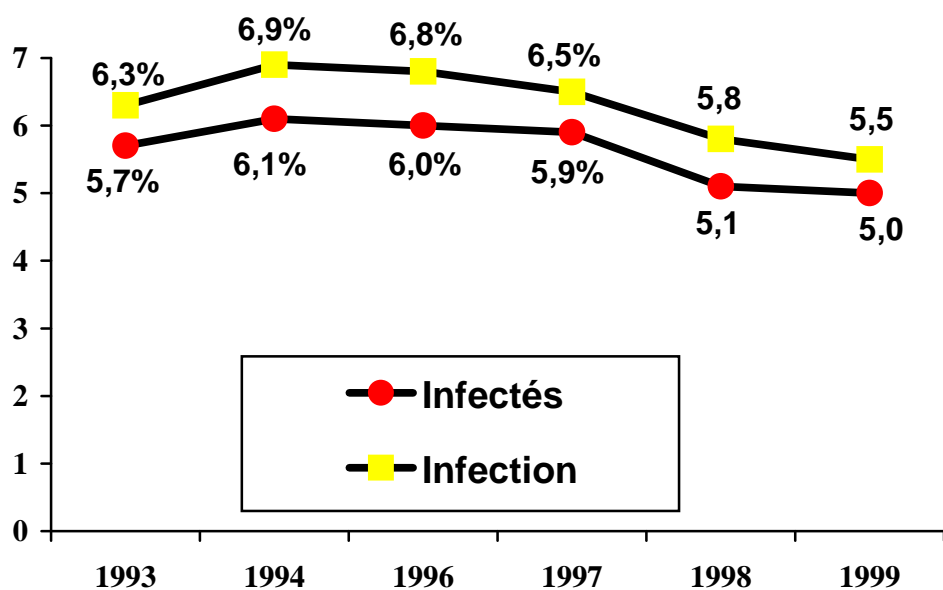


Tableau 1 : Répartition par site des infections

Infections	Nombre d'infections	%	Nombre d'infections acquises dans un autre établissement	%
Infections urinaires	574	31,0	123	31,8
dont :				
- asymptomatiques	245	13,2	59	15,2
- symptomatiques	329	17,8	64	16,6
Pneumopathies	270	14,6	47	12,1
Sites opératoires	282	15,3	103	26,6
dont :				
- superficielle	124	6,7	29	7,5
- profonde	101	5,5	55	14,2
- organe/espace	57	3,1	19	4,9
Septicémies	106	5,7	18	4,7
Infections sur cathéter	77	4,2	5	1,3
dont :				
- locales	48	2,6	2	0,5
- septicémiques	29	1,6	3	0,8
Autres	540	29,2	91	23,5
Total	1849	100,0	387	100,0

*Le total des infections par site est inférieur à 1870 (pour les infections acquises dans l'établissement) et à 401 (pour les infections acquises dans un autre établissement), car certains établissements n'ont pas détaillé pour certains services la répartition par site de leurs infections.

Tableau 1 bis : Répartition par site des infections classées « Autres » dans le tableau 1

SITE DE L'INFECTION	Nombre des infections	Proportion en % des infections totales	Proportion en % des infections Autres
Voies respiratoires	207	11,2	38,3
Peau-Tissus mous	146	7,9	27,0
ORL - Oeil	79	4,3	14,6
Digestives	28	1,5	5,2
Génitales	32	1,7	5,9
Ostéoarticulaires	6	0,3	1,1
Cardiovasculaires	4	0,2	0,8
Système nerveux central	1	0,1	0,2
Autres	37	2,0	6,9
Total	540	29,2	100,0

Tableau 2 : Répartition de la prévalence des infections nosocomiales selon l'âge.

AGE	Nombre de patients hospitalisés	Nombre de patients infectés	Prévalence (%)
< 1mois	767	12	0,7
1mois - <1an	252	5	0,3
1an - < 15ans	479	9	0,5
15 – 65 ans	12766	512	1,5
> 65 ans	19332	1217	3,6
TOTAL*	33596	1755	5,2

* Les données incomplètes ont été exclues de l'analyse.

Tableau 3 : Répartition de la prévalence des infections nosocomiales selon le type d'établissement.

TYPE D'ETABLISSEMENT	EFFECTIF			PREVALENCE (%)	
	Patients hospitalisés	Patients infectés	Infections	Patients infectés	Infections
CH	17072	924	997	5,4	5,8
CHU	7538	493	551	6,5	7,3
PSY	3596	102	104	2,8	2,9
Privé	5873	198	218	3,4	3,7
TOTAL	34079	1817	2045	5,0	5,5

Tableau 4 : Prévalence des infections nosocomiales et chirurgie.

TYPE D'ETABLISSEMENT	EFFECTIF			PREVALENCE (%)	
	Patients en post- opératoire N (%)	Patients infectés	Infections du site opératoire	Patients infectés en post-opératoire	Infections du site opératoire en post-opératoire
CH	3297 (19,3)	258	96	7,8	2,9
CHU	2048 (26,9)	241	121	11,8	5,9
Privé	2844 (49,2)	177	65	6,2	2,3
Total	8189 (24,0)	676	282	8,3	3,4

Tableau 5 : Prévalence des infections urinaires sur sonde.

TYPE D'ETABLISSEMENT	EFFECTIF			PREVALENCE (%)	
	Patients hospitalisés	Patients sondés	Infections urinaires sur sonde	Sondage	Infections urinaires sur sonde
CH	17072	1531	201	9,0	13,1
CHU	7538	1040	86	13,8	8,3
PSY	3596	13	3	0,4	23,1
Privé	5873	874	51	14,9	5,8
Total	34079	3458	341	10,2	9,9

Tableau 6 : Prévalence des infections sur cathéter.

TYPE D'ETABLISSEMENT	EFFECTIF			PREVALENCE (%)	
	Patients hospitalisés	Patients cathétérés	Infections sur cathéter	Cathéter	Infections sur cathéter
CH	17072	4243	32	24,9	0,8
CHU	7538	2723	28	36,1	1,0
PSY	3596	20	1	0,6	5,0
Privé	5873	2554	16	43,5	0,6
Total	34079	9540	77	28,0	0,8

Tableau 7 : Répartition des stratégies de dépistage de l'infection urinaire sur sonde des services enquêtés par type d'établissement et de discipline.

TYPE D'ETABLISSEMENT	Dépistage habituel		Pas de dépistage		Total	
	N	%	N	%	N	%
CH	192	26,5	534	73,6	726	100
CHU	84	28,0	216	72,0	300	100
PSY	19	12,5	133	87,5	152	100
Privé	66	20,4	257	79,6	323	100
Médecine	207	22,8	700	77,2	907	100
Réanimation	46	40,4	68	59,6	114	100
Chir. et transplantations	102	23,4	334	76,6	436	100
Autres	6	14,3	36	85,7	42	100

Tableau 8 : Impact des stratégies de dépistage de l'infection urinaire sur sonde sur la fréquence des infections urinaires.

	Dépistage habituel	Pas de dépistage
Nombre de patients total	8070	25126
Nombre de patients sondés	1056	2302
Nombre de patients infectés urinaire sur sonde	124	212
Prévalence des infections urinaires sur sonde	11,7	9,2
Proportion des infections asymptomatiques au niveau urinaire (sur sonde ou non)	56,5	36,1
Prévalence des infections urinaires asymptomatiques (sur sonde ou non)	1,3	0,6

Tableau 9 : Répartition des sites d'infection selon la nature de l'établissement.

SITE DE L'INFECTION	CH		CHU		PSY		Privés	
	N	%	N	%	N	%	N	%
Urinaire	357	36,1	140	25,4	16	15,0	61	30,0
Pneumopathies	109	11,0	125	22,7	15	14,0	21	10,3
Site opératoire	97	9,8	122	22,1	-	-	63	31,0
Septicémies	52	5,3	38	6,9	2	1,9	14	6,9
Cathéter	32	3,2	28	5,1	1	0,9	16	7,9
Voies respiratoires	158	16,0	18	3,3	14	13,1	17	8,4
Peau-tissus mous	77	7,8	45	8,2	19	17,7	5	2,5
ORL-Oeil	45	4,6	5	0,9	26	24,3	3	1,5
Autres	61	6,2	30	5,4	14	13,1	3	1,5
Total	988*	100,0	551*	100,0	107*	100,0	203*	100,0

*Le total des infections par type d'établissement est inférieur à celui présenté dans le tableau 3 car certains établissements n'ont pas détaillé pour certains services la répartition par site de leurs infections.

Tableau 10: Répartition de la prévalence des infections nosocomiales selon le nombre de lits.

Nombre de lits	Nombre de patients hospitalisés	Nombre de patients infectés	Nombre d'infections	Prévalence des patients infectés	Prévalence des infections
< 300	11450	476	512	4,2	4,5
300 à 499	5691	255	274	4,5	4,8
500 à 999	7887	438	467	5,6	5,9
≥ 1000	9051	548	617	6,1	6,8
Total	34079	1717	1870	5,0	5,5

Tableau 11: Répartition de la prévalence des infections nosocomiales selon le nombre de lits pour les centres hospitaliers.

NOMBRE DE LITS	Nombre de patients hospitalisés	Nombre de patients infectés	Nombre d'infections	Prévalence des patients infectés	Prévalence des infections
< 300	5093	278	297	5,5	5,8
300 à 499	4494	226	245	5,0	5,5
500 à 999	5308	326	348	6,1	6,6
≥ 1000	2177	94	107	4,3	4,9
Total	17072	924	997	5,4	5,8

Tableau 12 : Répartition de la prévalence selon le type de séjour (centres hospitaliers spécialisés en psychiatrie exclus).

Type de séjour	EFFECTIF (N)			PREVALENCE (%)	
	Patients hospitalisés	Patients infectés	Infections	Patients infectés	Infections
Court	20748	943	1057	4,5	5,1
Moyen	4136	283	302	6,8	7,3
Long	7433	442	461	5,9	6,2
Total	32317*	1668*	1820*	5,2	5,6

* Les totaux sont inférieurs à ceux présentés dans le tableau 3 car certains établissements n'ont pas détaillé le type de séjour pour certains services

Tableau 13 : Répartition de la prévalence des infections nosocomiales selon la discipline.

DISCIPLINE	EFFECTIF (N)			PREVALENCE (%)	
	Patients hospitalisés	Patients infectés	Infections	Patients infectés	Infections
Médecine	23759	1130	1206	4,8	5,1
Réanimation	864	170	210	19,7	24,3
Chirurgie et transplantations	8227	362	395	4,4	4,8
Autres	1156	54	58	4,7	5,0
Total	34006*	1716*	1869*	5,0	5,5

* Les totaux sont inférieurs à ceux présentés dans le tableau 3, car certains établissements n'ont pas précisé le type de discipline pour certains services

Tableau 14 : Répartition de la prévalence des infections nosocomiales dans les spécialités les plus fréquentes.

DISCIPLINE	EFFECTIF (N)			PREVALENCE (%)	
	Patients hospitalisés	Patients infectés	Infections	Patients infectés	Infections
Gériatrie	6718	484	512	7,2	7,6
Psychiatrie	4317	123	126	2,9	2,9
Médecine interne	2301	99	111	4,3	4,8
Chirurgie orthopédique et traumatique	1788	99	105	5,5	5,9
Autres spécialités	1156	54	58	4,7	5,0
Chirurgie générale	1426	62	71	4,4	5,0
Cardiologie	1795	43	45	2,4	2,5
Obstétrique-maternité	1413	20	23	1,4	1,6
Convalescence	1444	88	93	6,1	6,4
Rééduc. fonctionnelle	1307	88	93	6,7	7,1
Pneumologie	952	38	39	4,0	4,1
Chirurgie digestive	1121	70	81	6,2	7,2
Gastro-entérologie	1113	20	21	1,8	1,9
Pédiatrie	552	8	8	1,5	1,5
Réa. polyvalente	353	70	92	19,81	26,1

Tableau 15 : Répartition des sites d'infection selon le type de séjour.

Site de l'infection	Court séjour		Moyen séjour		Long séjour	
	N	%	N	%	N	%
Urinaire	311	29,4	123	40,5	147	31,9
Pneumopathies	172	16,2	30	9,9	63	13,7
Site opératoire	245	23,2	30	9,9	8	1,7
Septicémies	91	8,6	7	2,3	8	1,7
Cathéter	74	7,0	1	0,3	-	-
Voies respiratoires	53	5,0	61	20,1	90	19,5
Peau-tissus mous	50	4,7	21	6,9	73	15,8
ORL-Oeil	19	1,8	12	3,9	32	6,9
Autres	43	4,1	19	6,2	40	8,7
Total	1058	100,0	304	100,0	461	100,0

Tableau 16 : Répartition des sites d'infection selon le type de discipline.

SITE DE L'INFECTION	Médecine		Réanimation		Chirurgie		Autres	
	N	%	N	%	%	N	%	N
Urinaire	437	36,2	34	16,2	109	27,5	9	15,5
Pneumopathies	155	12,8	87	41,4	25	6,3	5	8,6
Site opératoire	65	5,4	24	11,4	184	46,4	10	17,2
Septicémies	65	5,4	20	9,5	20	5,0	1	1,7
Cathéter	28	2,3	20	9,5	29	7,3	-	-
Voies respiratoires	179	14,8	10	4,8	7	1,8	11	19,0
Peau-tissus mous	128	10,6	3	1,5	12	3,0	7	12,1
ORL-Oeil	67	5,6	5	2,4	1	0,3	7	12,1
Autres	83	6,9	7	3,3	10	2,4	8	13,8
Total	1207	100,0	210	100,0	397	100,0	58	100,0

Tableau 17 : Répartition des catégories de germes par sites d'infection.

GERMES	SITE OPERATOIRE		URINE		SEPTICEMIE		PNEUMONIE		CATHETER		AUTRES		TOTAL	
	N	%	N	%	N	%	N	%	N	%	N	%	N	%
ANAEROBIES	9	2,6	43	5,9	4	3,3	10	5,3	3	5,7	10	3,3	79	4,5
BACILLES GRAM -	131	38,1	509	69,2	37	30,8	93	49,5	12	22,6	99	32,2	881	50,4
BACILLES GRAM +	8	2,3	7	1,0	2	1,7	-	-	2	3,8	10	3,3	29	1,7
COCCI GRAM +	181	52,6	137	18,6	71	59,2	65	34,6	35	66,0	146	47,6	635	36,3
COCCI GRAM -	-	-	9	1,2	-	-	5	2,7	-	-	6	1,9	20	1,1
MYCOBACTERIES	-	-	-	-	-	-	1	0,5	-	-	-	-	1	0,1
LEVURES ET CHAMPIGNONS	5	1,5	30	4,1	6	5,0	13	6,9	1	1,9	30	9,8	85	4,9
PARASITES	-	-	-	-	-	-	-	-	-	-	1	0,3	1	0,1
VIRUS	10	2,9	-	-	-	-	1	0,5	-	-	5	1,6	16	0,9
TOTAL	344	100,0	735	100,0	120	100,0	188	100,0	53	100,0	307	100,0	1747	100,0

Tableau 18 : Répartition des germes par sites d'infection.

NATURE DU GERME	SITE OPERATOIRE	URINAIRE	SEPTICEMIE	PNEUMONIE	CATHETER	AUTRES	TOTAL
ANAEROBIES :	9	43	4	10	3	10	79
BACILLES GRAM - :	131	509	37	93	12	99	881
- Acinetobacter	6	8	-	5	1	2	22
- Citrobacter	1	9	2	-	-	1	13
- Enterobacter	12	34	6	11	3	4	70
- Escherichia coli	42	249	7	7	3	12	320
- Klebsiella	11	45	8	11	3	4	82
- Proteus	14	71	1	9	-	22	117
- Pseudomonas aeruginosa	34	61	3	26	-	29	153
- Pseudomonas (autres)	4	7	1	7	1	2	22
- Serratia	2	9	2	4	1	10	28
- Autres BG -	5	16	7	13	-	13	54
BACILLES GRAM + :	8	7	2	-	2	10	29
COCCI GRAM + :	181	137	71	65	35	146	635
- Staphylococcus aureus métiS	46	12	11	20	9	39	135
- Staphylococcus aureus métiR	70	42	10	20	8	65	215
- Staphylococcus aureus indéterminé	5	2	1	5	-	3	16
- Staphylococcus coag -	29	16	30	6	18	9	108
- Enterocoques	20	55	5	3	-	10	93
- Autres cocci Gram +	11	10	14	11	2	20	68
COCCI GRAM - :	-	9	-	5	-	6	20
LEVURES et CHAMPIGNONS :	5	30	6	13	1	30	85
- Mycobacteries	-	-	-	1	-	-	1
- Aspergillus	-	-	-	1	-	-	1
- Candida albicans	4	22	6	9	1	14	56
- Autres levures ou champignons	1	8	-	2	-	16	27
PARASITES :	-	-	-	-	-	1	1
VIRUS :	10	-	-	1	-	5	16

Tableau 19 : Résistance à la Méricilline des *Staphylococcus aureus*.

<i>Staphylococcus aureus</i>	Site opératoire		Urine		Septicémie primaire		Pneumonie		Cathéter		Autres		Total	
	N	%	N	%	N	%	N	%	N	%	N	%	N	%
TOUTES SOUCHES CONFONDUES														
Méricilline S	46	38,0	12	21,4	11	50,0	20	44,4	7	46,7	39	36,5	135	36,9
Méricilline R	70	57,9	42	75,0	10	45,5	20	44,4	8	53,3	65	60,8	215	58,9
Indéterminé	5	4,1	2	3,6	1	4,6	5	11,2	-	-	3	2,8	16	4,4
SOUCHES CARACTERISEES UNIQUEMENT														
Méricilline S	46	39,7	12	22,2	11	52,4	20	50,0	7	46,7	39	37,5	135	38,6
Méricilline R	70	60,3	42	77,8	10	47,6	20	50,0	8	53,3	65	62,5	215	61,4

Annexe 1 : Liste des établissements participants.

Centre Hospitalier - Albi
Centre Hospitalier - Agen
Centre Hospitalier - Angoulême
Centre Hospitalier - Aubusson
Centre Hospitalier - Auch
Centre Hospitalier du Gers - Auch
Centre Hospitalier - Bagnères de Bigorre
Centre Hospitalier de la Côte Basque - Bayonne
Centre Hospitalier Samuel Pozzi – Bergerac
Centre Hospitalier - Boscamnant
Centre Hospitalier - Bourgneuf
Centre Hospitalier – Brive
Centre Hospitalier - Cahors
Centre Hospitalier - Cayenne
Centre Hospitalier Camille Guérin - Chatellerault
Centre Hospitalier - Dax
Centre Hospitalier - Figeac
Centre Hospitalier du Val d'Ariège - Foix
Centre Hospitalier de Colson - Fort De France
Centre Hospitalier Jean Coulon - Gourdon
Centre Hospitalier – Gueret
Centre Hospitalier - Jonzac
Centre Hospitalier Pasteur - Langon
Centre Hospitalier - La Rochelle
Centre Hospitalier R. Boulin - Libourne
Centre Hospitalier T. Renaudot - Loudun
Centre Hospitalier - Lourdes
Centre Hospitalier - Moissac
Centre Hospitalier - Mont de Marsan
Centre Hospitalier - Nérac
Centre Hospitalier - Orthez
Centre Hospitalier Nord Deux Sèvres - Parthenay
Centre Hospitalier – Périgueux
Centre Hospitalier Beauperthuy – Pointe Noire
Centre Hospitalier - Rodez
Centre Hospitalier Saint Marie – Rodez
Centre Hospitalier - Royan
Centre Hospitalier - Sainte Foy La Grande
Centre Hospitalier E. Borel - Saint Affrique
Centre Hospitalier - Saint Cere
Centre Hospitalier - Saint Jean d'Angely
Centre Hospitalier - Saint Gaudens
Centre Hospitalier de l'Ariège Couserans - Saint Girons
Centre Hospitalier de la Valette - Saint Vaury
Centre Hospitalier J. Boutard - Saint Yrieix La Perche

Centre Hospitalier – Tarbes
Centre Hospitalier Louis Doumergue - Trinité
Centre Hospitalier – Tulle
Centre Hospitalier - Ussel
Centre Hospitalier Saint Cyr – Villeneuve Sur Lot
Centre Hospitalier La Chartreuse – Villefranche de Rouergue
C.H.U. de Bordeaux
C.H.U. de Limoges
C.H.U. de Poitiers
C.H.U. de Pointe A Pitre
C.H.U. de Toulouse
Fondation Bon Sauveur d'Albi – Albi
Centre médico-Chirurgical Claude Bernard - Albi
Centre médico-Chirurgical Wallerstein – Arès
Centre de réadaptation Fonctionnelle – Cambo Les Bains
Centre de traitement Cardio-Respiratoire – Cambo Les Bains
Centre de Convalescence médicalisée Le Marquisat – Saint Jean
Primerose – Repos – Convalescence – Hossegor
Institut Bergonié - Bordeaux
Institut Hélios Marin – Labenne
Institut Camille Miret - Leyme
C.H.I. Marmande Tonneins Y. Grassot - Marmande
C.H.S. Charles Perrens – Bordeaux
C.H.S. – Cadillac sur Garonne
C.H.S. de la Charente – La Couronne
C.H.S. Esquirol – Limoges
C.H.S – Montpon Menesterol
C.H.S. Gérard Marchant – Toulouse
Centre de Pneumologie Annie-Enia – Cambo les Bains
Centre Européen de Rééducation du Sportif - Capbreton
Centre de Rééducation Fonctionnelle et Motrice La Lande– Razac-Sur-L'Isle
Centre Médical National MGEN – Sainte Feyre
Centre Médico-Social MSA de Coulomme – Sauveterre de Béarn
Centre de Lutte contre le cancer C. Regaud – Toulouse
Clinique Esquirol - Agen
Clinique Saint Hilaire – Agen
Clinique Saint Joseph - Angoulême
Clinique Cardiologique – Aressy
Clinique les Eaux Claires – Baie Mahault
Clinique Chirurgicale Paulmy – Bayonne
Clinique Delay – Bayonne
Clinique Lafargue – Bayonne
Clinique Lafourcade – Bayonne
Clinique du Château de Vernhes - Bondigoux
Clinique Saint Antoine de Padoue - Bordeaux
Clinique Tivoli – Bordeaux
Clinique du Tondu - Bordeaux
Clinique Chirurgicale Bel Air – Bordeaux

Clinique Chirurgicale Tourny – Bordeaux
Clinique Saint Louis – Le Bouscat
Clinique du Bon Secours – Chatelleraut
Clinique Sainte Anne – Chatelleraut
Clinique Chirurgicale de l'Ancienne Halle - Cognac
Clinique du Cabriol - Colomiers
Clinique des Pyrénées - Colomiers
Clinique des Cèdres – Cornebarrieux
Clinique Jean le Bon – Dax
Clinique Saint Vincent de Paul – Dax
Clinique Saint Anne – Langon
Clinique Mutualiste du Médoc - Lesparre
Clinique Saint Marie – L'Isle d'Espagnac
Clinique du Pont de Chaume - Montauban
Clinique d'Occitanie – Muret
Clinique Labat - Orthez
Clinique Chirurgicale Larrieu – Pau
Clinique Ecot-Gaucher – Pau
Clinique Mutualiste – Pessac
Clinique de l'Union et du Vaurais – Saint Jean
Clinique Pyrénées Bigorre - Tarbes
Clinique du Château – Toulouse
Clinique Ambroise Paré – Toulouse
Clinique Pasteur – Toulouse
Clinique Neuro-Psychiatrique Châtel Guyon – Viersat
Clinique Monie – Villefranche de Lauragais
Clinique du Parc – Villeneuve sur Lot
Hôpital – Bort Les Orgues
Hôpital Suburbain du Bouscat – Le Bouscat
Hôpital Henri Laborit - Poitiers
Hôpital Bagatelle - Talence
Polyclinique L'Espérance – Albi
Polyclinique Les Chênes – Aire Sur L'Adour
Polyclinique Bordeaux Nord – Bordeaux
Polyclinique d'Aguiléra – Biarritz
Polyclinique Sainte Barbe - Carmaux
Polyclinique Médicale de la Lèze – Lagardelle Sur Lèze
Polyclinique Jean Olçomendy – Oloron Sainte Marie
Polyclinique du Comminges – Saint Gaudens
Polyclinique Côte Basque Sud – Saint Jean de Luz
Polyclinique du Parc - Toulouse
La Maison Basque – Cambo Les Bains
Maison de Repos et de Convalescence – Clavette
Le Belvédère – Labenne
La Roseraie - Montfaucon