



**Enquête nationale  
de prévalence des infections  
nosocomiales**

**Résultats inter-région Sud-ouest**

**Mai-Juin 2001**

La lutte contre les infections nosocomiales acquises dans un établissement de soins est aujourd'hui une préoccupation prioritaire de notre système sanitaire. L'enquête de prévalence constitue quant à elle un des axes majeurs du programme national de surveillance des infections nosocomiales proposé par le Comité Technique National de Lutte contre les infections Nosocomiales (CTIN).

Le C.CLIN Sud Ouest propose ponctuellement depuis 1993 aux établissements publics et privés de son inter-région ayant un CLIN identifié une enquête inter-régionale de prévalence.

En 2001, dans le cadre du plan quinquennal, une enquête de prévalence des infections nosocomiales a été organisée par le Ministère du Travail et des Affaires sociales.

Ces enquêtes de prévalence multicentriques des infections nosocomiales permettent une évaluation globale de la situation épidémiologique.

La méthodologie de l'enquête est basée sur celle de la 1<sup>ère</sup> enquête nationale de prévalence des infections nosocomiales réalisée en 1996, modifiée :

- en 1999 par l'ajout du recueil de la présence d'un cathéter (périphérique ou central) et l'ajout du recueil de la ventilation des infections nosocomiales importées par sites anatomiques.
- En 2001, par la prise en compte de l'état physiologique du patient (indice de gravité de McCabe, immuno-dépression), par le recueil des anti-infectieux utilisés en curatif ou prophylactique.

L'enquête nationale a été réalisée du 21 mai au 23 juin 2001.

Parmi les 344 établissements de santé de l'inter-région ayant un Président de CLIN identifié en avril 2001, 275 ont envisagé de participer à cette enquête. Parmi ceux ci, 240 ont effectivement participé à celle ci. Parmi ces établissements participants, on recense 71 centres hospitaliers, 6 centres hospitaliers universitaires, 15 établissements spécialisés en psychiatrie, 21 hôpitaux locaux, 85 établissements privés, 1 hôpital militaire, 2 centres anticancéreux et 39 centres de soins de suite et rééducation (Liste en annexe).

La **participation des établissements** a donc été de **69.8 %**.

Pour la présentation des résultats par type d'établissement, les centres anticancéreux et l'hôpital militaire ont été regroupés avec les centres hospitaliers.

### **Prévalence des infections nosocomiales.**

---

Cette enquête inter-régionale de prévalence a concerné **46838 patients**.

Au sein des établissements participants, 3046 infections nosocomiales ont été identifiées chez 2805 patients, certains patients présentant plus d'un site d'infection simultanément.

Ainsi, la **prévalence totale des patients infectés** est de **6.0%** (2805/46838) et la **prévalence des infections nosocomiales** est de **6.5%** (3046/46838).

La prévalence des **patients infectés au sein de l'établissement** est de **5.1%** (2389/46838) et la prévalence des **infections acquises au sein de l'établissement** est de **5.5%** (2586/46838).

Le nombre de **patients porteurs d'une infection** présumée nosocomiale **acquise dans un autre établissement** que celui où se déroulait l'enquête a été de 435, soit une prévalence des patients infectés de **0.9%**.

## **Infections acquises dans l'établissement**

---

### **1) Répartition des infections par site des infections**

La répartition par site des infections nosocomiales montre toujours une nette prédominance du site urinaire (38.9%), suivi par le site pulmonaire (11.4%), par le site opératoire (10.3%), par la peau (10.2%) et par les voies respiratoires (sauf pneumonies) (9.0%) (Tableaux 1 et 1bis).

### **2) Prévalence selon les caractéristiques des malades.**

La proportion des malades infectés est de 5,4% chez les hommes (1128/20980) et de 4.8% chez les femmes (1242/25807).

La proportion de malades infectés est plus forte chez les sujets âgés de plus de 65 ans pour lesquels la prévalence est de 6,3% (1695/26918), alors qu'elle est de 3,5% (623/17580) chez les sujets âgés de 15 à 65 ans et de 2,2% (50/2226) chez les sujets âgés de moins de 15 ans (Tableau 2).

La prévalence des patients infectés est fortement dépendante du caractère de gravité de la maladie sous-jacente (Tableau 3) et du statut immunologique du patient considéré (tableau 4).

### **3) Prévalence selon la nature de l'établissement et les facteurs de risque.**

La prévalence des patients infectés dans l'établissement diffère selon la nature de l'établissement. En effet, elle est de 6.6% (587/8863) dans les centres hospitaliers universitaires (CHU), de 5.4% (1120/20841) dans les centres hospitaliers (CH, CAC, HIA), de 1.9% (75/3971) dans les centres hospitaliers spécialisés en psychiatrie, de 3.6% (291/7913) dans les établissements privés, de 6.3% (108/1703) dans les hôpitaux locaux et de 5.8 % (208/3547) dans les centres de soins de suite et de rééducation (Tableau 5).

La prévalence des patients infectés en fonction de facteurs de risque comme une intervention chirurgicale, un sondage urinaire ou la présence d'un cathéter varie également suivant la nature de l'établissement (Tableaux 6, 7, 8).

Concernant le sondage urinaire, 4445 patients étaient sondé le jour de l'enquête ou dans les 7 jours précédents celle-ci (9.4%). Parmi ces patients, le test des bandelettes réactives s'est révélé positif dans 18.9% des cas (841/4445), négatif dans 34.8% des cas (1546/4445) ou non réalisé (ou non retrouvé) dans 46.3% des cas (2058/4445).

Quelque soit le type d'établissement, on observe une nette prédominance du site urinaire (Tableaux 9 et 9 bis).

Viennent ensuite la peau et les tissus mous, suivi du site respiratoire (pneumopathies et autres) pour les CH et CHG, les SSR/ELD, les Hôpitaux locaux et les établissements spécialisés en psychiatrie.

Pour les CHU et CHR, le site pulmonaire et le site opératoire restent les plus fréquemment rencontrés.

Pour les établissements privés à forte orientation chirurgicale (52.5% des patients en post-opératoire), le site opératoire précède nettement en fréquence le site respiratoire.

Pour les établissements spécialisés en psychiatrie, ce sont les infections de la peau et des tissus mous les plus fréquemment rencontrées après les infections des sites urinaire et respiratoire.

La prévalence des patients infectés augmente selon la taille de l'établissement mais de façon non linéaire (Tableau 10). Si on ne considère que les seuls centres hospitaliers d'une taille supérieure à 300 lits, on note une variation inverse, la prévalence des patients infectés diminuant avec l'accroissement de la taille de ce type d'établissement (Tableau 11).

#### **4) Prévalence par type de séjour et par discipline.**

On observe toujours une variation de la prévalence des patients infectés selon le type de séjour (Tableau 12), la prévalence des patients infectés demeurant supérieure en moyen séjour avec un taux de 7.1% contre 5.9% et 4.5% en long et court séjour.

On constate par ailleurs une stabilité de chacun de ces taux par rapport à 1999.

La prévalence des patients infectés varie également selon la nature de la discipline (Tableau 13), allant de 5.3% en chirurgie, 5.6% en médecine, à 19.9% en réanimation. Cette variation s'observe de la même façon entre spécialités (Tableau 14).

La répartition des infections par sites et par types de séjour (Tableau 15) montre cette année encore une nette prédominance du site urinaire quelque soit le type de séjour. En moyen séjour la proportion des infections urinaires toujours très élevée tend à augmenter. En effet, ces infections qui représentaient 40.5% de l'ensemble des infections observées en moyen séjour en 1999, représentent cette année, comme en 2000, près de la moitié de celles ci (48.9%).

Cette prédominance du site urinaire s'observe également pour les disciplines médicales (Tableau 16). Pour les disciplines chirurgicales, ce sont cette année les infections du site opératoire qui se placent juste devant le site urinaire (respectivement 37.2% et 35.8%). Quant à la réanimation, ce sont les pneumopathies qui demeurent les plus fréquentes (38.5%).

## 5) Profil microbiologique des infections nosocomiales.

Au total, 2657 micro-organismes ont été identifiés quel que soit l'origine de l'infection nosocomiale (Tableau 17).

2246 de ces micro-organismes ont été acquis au sein de l'établissement.

Parmi eux, les bacilles Gram négatifs représentent 57.9% des germes (1301/2246), les cocci Gram positif 33.9% (761/2246) et les champignons et levures 6.2% (139/2246) (Tableau 17 bis).

L'analyse de la résistance à la méticilline des *Staphylococcus aureus* est présentée dans le tableau 18.

L'analyse de la résistance des entérobactéries et plus particulièrement de *Escherichia coli* est présentée dans les tableaux 19 et 20.

L'analyse de la résistance des *Pseudomonas* est présentée dans le tableau 21.

## 6) Traitement anti-infectieux.

La prévalence des patients sous traitement anti-infectieux est de 17.4% (N=8141). Au total, 10814 molécules anti-infectieuses ont été utilisées chez les 8141 patients traités.

Parmi les différents traitements anti-infectieux initialisés le jour de l'enquête, on observe une majorité de traitements curatifs pour infection communautaire (49%). Les traitements prophylactiques et curatifs pour infection nosocomiale représentent respectivement 27.5% et 23.5% des traitements instaurés.

Parmi les 2389 patients porteurs d'une infection acquise dans l'établissement, la prévalence du traitement curatif pour infection nosocomiale est de 64.2% (N=1535).

Les anti-infectieux utilisés se destinaient à une infection de type communautaire dans 51.7% des cas (5593/10814), à une infection nosocomiale dans 24.1% des cas (2607/10814). L'anti-infectieux était prophylactique dans 24.2% des cas (2614/10814) (Tableau 22).

Les molécules les plus fréquemment utilisées sont les pénicillines, les céphalosporines et les quinolones, hormis pour les traitements destinés aux infections nosocomiales où les antistaphylococciques prennent une part plus prépondérante (16.5%).

## Commentaires

L'enquête de prévalence 2001, réalisée au niveau national, a mobilisé de nombreux établissements puisque la participation dans l'interrégion Sud-Ouest est accrue de près de 50% par rapport à l'année 2000.

Les établissements privés sont toujours majoritairement représentés : ils représentent 45% des structures concernées. Cependant, s'agissant majoritairement d'établissements de petite taille, en nombre de patients inclus, ils ne représentent que 20.3% de l'effectif de l'enquête.

Pour l'analyse de cette enquête 2001, 6 catégories d'établissements ont été identifiées dans l'interrégion (au lieu de 4 pour les années précédentes) :

- les cliniques privées (85 établissements) qui ont toujours pour la plupart une forte orientation chirurgicale avec un peu plus de la moitié de leurs patients en post-opératoire (52.5%).
- Les centres hospitaliers et centres hospitaliers généraux (74 établissements)
- Les centres hospitaliers universitaires : 6 établissements qui représentent à eux seuls 18.9% de l'effectif des patients.
- Les établissements psychiatriques (15 centres)
- Les établissements de soins de suite et rééducation/établissements de séjour de longue durée (39 établissements)
- Les hôpitaux locaux (21 établissements).

En terme de résultats globaux, si l'on considère les études menées depuis 1996, la tendance à la baisse qui se confirmait en 2000 (Figure 4) fait place à une réaugmentation des taux de prévalence pour atteindre un niveau comparable à celui de 1999. Il faut toutefois noter que pour l'enquête de prévalence 2000, la participation des établissements était moindre notamment au niveau des centres hospitaliers universitaires (2 en 2000 contre 6 en 2001).

En effet, ces établissements dont les taux de prévalence sont supérieurs à la moyenne, ont un impact marqué sur le taux de prévalence global.

Cette tendance générale demeure vraie pour les établissements hospitaliers, les établissements privés, et les C.H.U. La tendance est inversée en psychiatrie où les taux sont à la baisse (Figure 3).

Quel que soit le type d'établissement l'infection urinaire reste largement prédominante avec des proportions évoluant sensiblement à la hausse.

La prévalence du sondage urinaire est de 9.5%, alors qu'elle était de 8.6% en 2000.

La prévalence des infections urinaires sur sonde, tous établissements confondus, est de 13.4%.

La baisse de la prévalence de l'infection urinaire sur sonde dans les centres hospitaliers observée depuis 1998 est inversée avec une prévalence de 17.4% en 2001 contre 10.4% en 2000 contre 13.1% en 1999, 14.8% en 1998 et 19.8% en 1997. Par contre, la baisse se poursuit au niveau des centres hospitaliers universitaires avec une prévalence de 9.0% contre 9.2% en 2000, pour une prévalence de sondage qui a augmenté de 12% en 2000 à 13.6% en 2001.

Pour l'ensemble des infections urinaires (38.9% des infections acquises au sein des établissements), il est important de noter la part prépondérante des infections asymptomatiques (51.8% des infections urinaires). Ce paramètre peut être pris en compte pour évaluer le taux de prévalence des infections symptomatiques. Depuis 1993, ce taux évolue parallèlement à celui des infections totales (Figure 5).

La prévalence de l'infection du site opératoire est de nouveau en baisse cette année, quel que soit le type d'établissement.

Pneumopathies et infections respiratoires autres sont en augmentation dans les centres hospitaliers universitaires (respectivement 21% et 5.6% en 2001 contre 18.4% et 4.5% en 2000). La tendance est inversée dans les autres établissements. Ces pathologies sont principalement retrouvées en réanimation.

Dans les établissements de soins de suite et rééducation et les hôpitaux locaux il faut noter la proportion importante des infections urinaires et de la peau et des tissus mous (respectivement 40% et 20%).

Les infections de la peau et des tissus mous sont en nette augmentation cette année dans l'ensemble des établissements et se positionnent en 3<sup>ème</sup> position en terme de fréquence, rejoignant les infections du site opératoire (plus de 10% des infections).

Sur le plan microbiologique on ne note pas d'évolution importante dans la répartition des micro-organismes responsables d'infections nosocomiales.

La résistance toujours très élevée des *Staphylococcus aureus* à la méticilline reste quant à elle stable (59.1% en 2001, 59.6% en 2000, 61.4% en 1999, 60.1% en 1998).

Au niveau des différents sites anatomiques, la proportion des souches résistantes isolées des urines qui avait un peu diminué en 2000 (64.7%), a atteint un niveau proche de celui de 1999 (77.8%) avec un taux de résistance de 74.4%.

**La prévalence globale des infections à *S. aureus* Méti R est cette année de 0.6%** (pour 0.4% en 2000, 0.6% en 1999, 0.5% en 1998, 0.7% en 1997, 0.6% en 1996).

Les germes les plus fréquemment rencontrés sont les entérobactéries (43.5%), avec une part prépondérante des *Escherichia coli* (plus de 50% des entérobactéries).

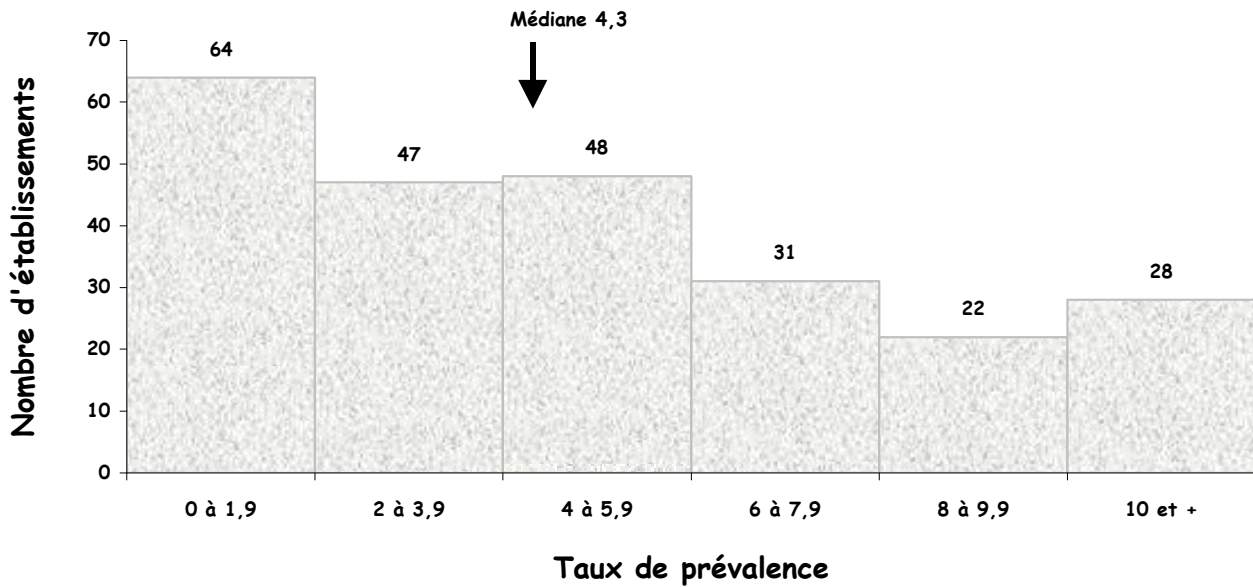
L'intérêt pour ce type d'enquête multicentrique contribuant au suivi de l'épidémiologie des infections nosocomiales dans l'inter-région Sud-Ouest se confirme avec une participation toujours croissante des établissements.

Au plan épidémiologique, la tendance globale à la baisse et à l'amélioration de certains indicateurs, amorcée depuis quelques années connaît un arrêt.

Les résultats ainsi observés cette année se rapprochent probablement davantage de la réalité en raison d'une meilleure maîtrise de la méthodologie ainsi que de l'importance du nombre d'établissements participants.

Le niveau de résistance des souches de *S. aureus* à la méticilline demeure quant à lui très élevé.

**Figure 1 : Répartition des 240 établissements selon le taux de prévalence des infections nosocomiales.**



**Figure 2 : Répartition des types d'établissements selon le taux de prévalence des infections.**

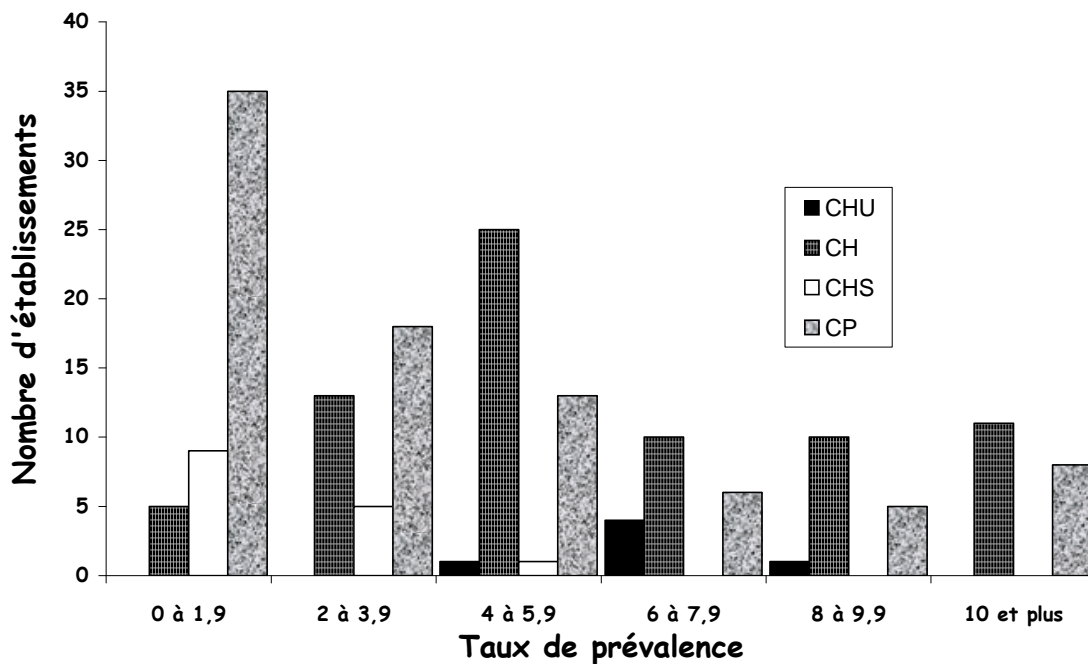


Figure 3 : Prévalence des patients infectés selon le type d'établissement, comparaison 1996 à 2001.

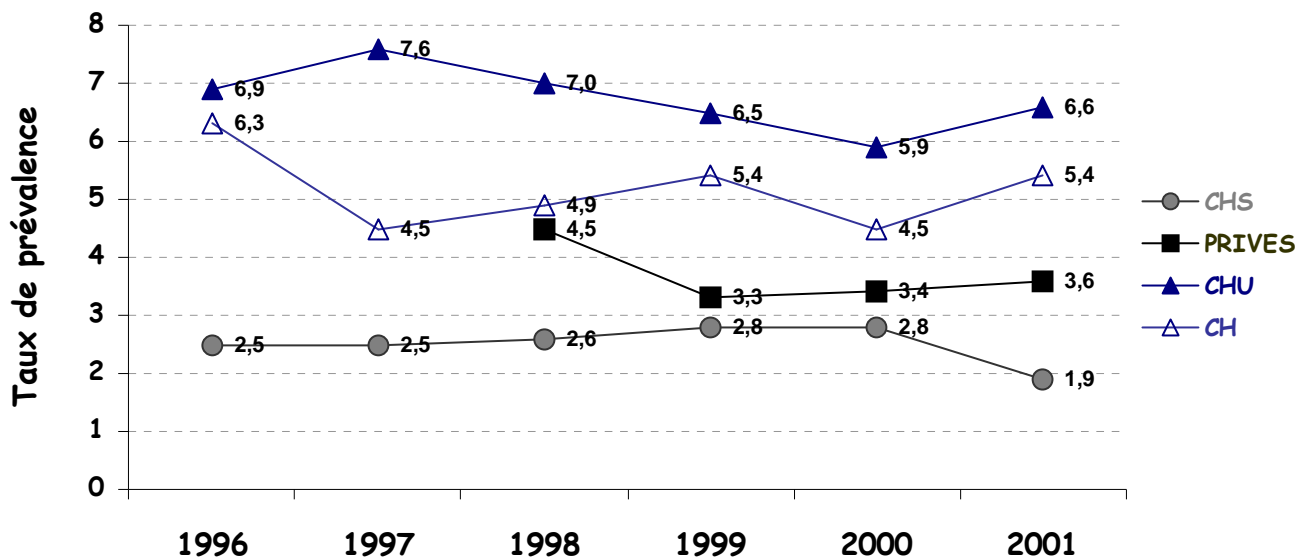
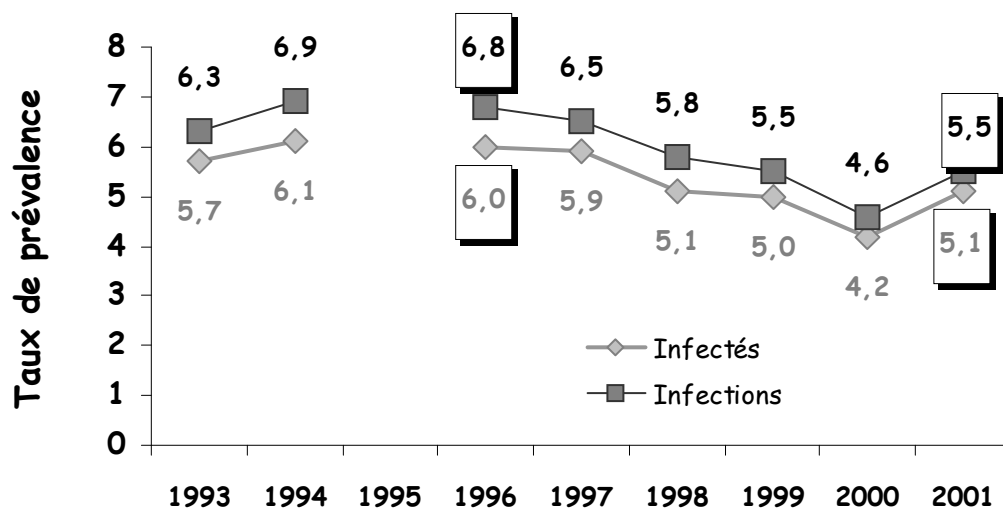
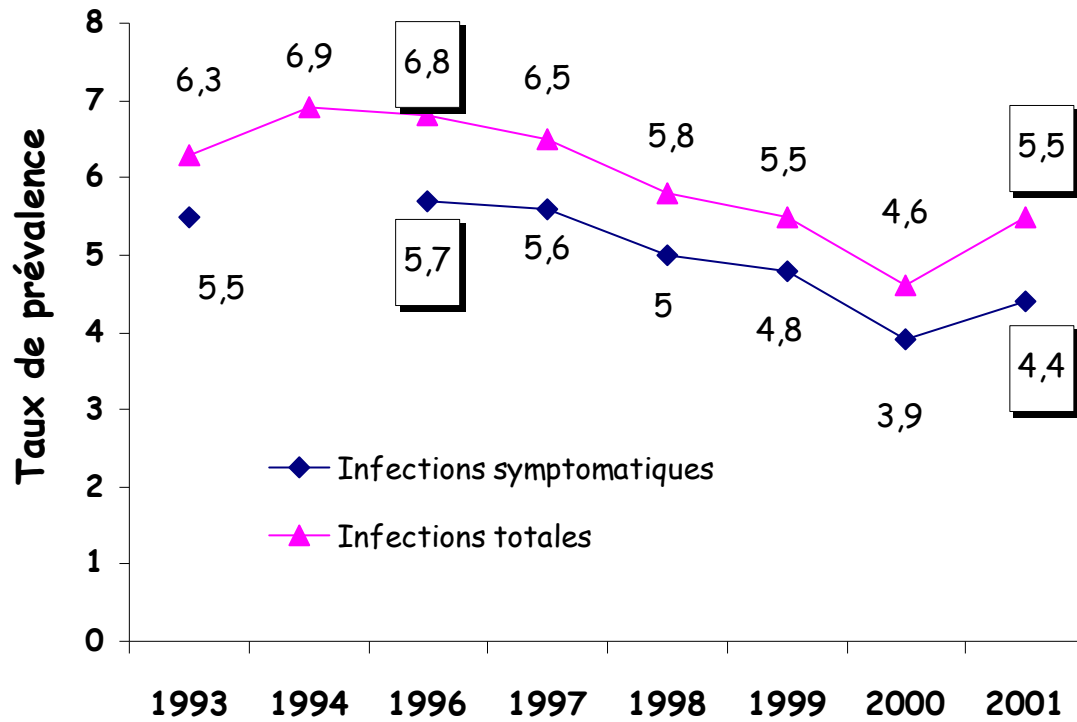


Figure 4 : Prévalence des patients infectés et des infections, évolution de 1993 à 2001.



**Figure 5 : Evolution de la prévalence des infections dans l'interrégion Sud-Ouest - 1993 à 2001.**



**Tableau 1 : Répartition par site des infections.**

SITE DE L'INFECTION	INFECTIONS			
	Acquises	%	Importées	%
<b>Infections urinaires</b>	<b>1007</b>	<b>38.9</b>	<b>141</b>	<b>30.7</b>
dont :				
- asymptomatiques	522	20.2	80	17.4
- symptomatiques	485	18.7	61	13.3
<b>Pneumopathies</b>	<b>295</b>	<b>11.4</b>	<b>32</b>	<b>7.0</b>
<b>Sites opératoires</b>	<b>267</b>	<b>10.3</b>	<b>106</b>	<b>26.1</b>
dont :				
- superficielle	100	3.9	37	8.0
- profonde	101	3.9	39	8.5
- organe/espace	66	2.6	30	6.5
<b>Septicémies</b>	<b>119</b>	<b>4.6</b>	<b>19</b>	<b>4.1</b>
<b>Infections sur cathéter</b>	<b>104</b>	<b>4.0</b>	<b>11</b>	<b>1.8</b>
dont :				
- locales	58	2.2	5	1.1
- septicémiques	46	1.8	6	1.3
<b>Autres</b>	<b>*794</b>	<b>30.7</b>	<b>151</b>	<b>32.8</b>
<b>TOTAL</b>	<b>2586</b>	<b>100.0</b>	<b>460</b>	<b>100.0</b>

\* Détaillées dans le tableau 1 bis.

**Tableau 1 bis : Répartition par site des infections acquises dans l'établissement classées «Autres».**

<b>SITE DE L'INFECTION</b>	<b>Nombre d'infections</b>	<b>Proportion en % des infections totales</b>	<b>Proportion en % des infections Autres</b>
<b>Peau-Tissus mous</b>	<b>265</b>	<b>10.2</b>	<b>33.4</b>
<b>Voies respiratoires</b>	<b>232</b>	<b>9.0</b>	<b>29.2</b>
<b>ORL, stomatologie</b>	<b>87</b>	<b>3.4</b>	<b>11.0</b>
<b>Œil</b>	<b>70</b>	<b>2.7</b>	<b>8.8</b>
<b>Digestives</b>	<b>47</b>	<b>1.8</b>	<b>5.9</b>
<b>Génitales</b>	<b>31</b>	<b>1.2</b>	<b>3.9</b>
<b>Ostéoarticulaires</b>	<b>21</b>	<b>0.8</b>	<b>2.6</b>
<b>Infections systémiques</b>	<b>19</b>	<b>0.7</b>	<b>2.4</b>
<b>Autres infections voies urinaires</b>	<b>14</b>	<b>0.5</b>	<b>1.8</b>
<b>Système nerveux central</b>	<b>5</b>	<b>0.2</b>	<b>0.6</b>
<b>Système cardio- vasculaire</b>	<b>3</b>	<b>0.1</b>	<b>0.4</b>
<b>Total</b>	<b>794</b>	<b>30.7</b>	<b>100.0</b>

**Tableau 2 : Prévalence des patients infectés nosocomiaux selon l'âge.**

<b>NOMBRE DE PATIENTS</b>			
<b>AGE</b>	<b>Hospitalisés</b>	<b>Infectés</b>	<b>PREVALENCE (%)</b>
<b>&lt; 1mois</b>	<b>1060</b>	<b>3</b>	<b>0.3</b>
<b>[1 - 11] mois</b>	<b>480</b>	<b>29</b>	<b>6.0</b>
<b>[1 - 14] ans</b>	<b>790</b>	<b>24</b>	<b>3.0</b>
<b>[15 - 44] ans</b>	<b>8516</b>	<b>239</b>	<b>2.8</b>
<b>[45 - 64] ans</b>	<b>9027</b>	<b>383</b>	<b>4.2</b>
<b>≥ 65 ans</b>	<b>26959</b>	<b>1711</b>	<b>6.3</b>
<b>Inconnu</b>	<b>6</b>	<b>-</b>	<b>-</b>
<b>TOTAL</b>	<b>46838</b>	<b>2389</b>	<b>5.1</b>

**Tableau 3 : Prévalence des patients infectés selon l'indice de gravité de Mac Cabe.**

INDICE		Total		Patients infectés hors de l'établissement		Patients infectés dans l'établissement	
		N	%	N	Prévalence (%)	N	Prévalence (%)
<b>Pas de maladie ou maladie non fatale</b>	(0)	<b>14851</b>	<b>31.7</b>	<b>114</b>	<b>0.8</b>	<b>454</b>	<b>3.1</b>
<b>Maladie fatale dans les 5 ans</b>	(1)	<b>3487</b>	<b>7.4</b>	<b>54</b>	<b>1.6</b>	<b>287</b>	<b>8.2</b>
<b>Maladie fatale dans l'année</b>	(2)	<b>1453</b>	<b>3.1</b>	<b>35</b>	<b>2.4</b>	<b>205</b>	<b>14.1</b>
<b>Inconnu</b>	(9)	<b>27047</b>	<b>57.8</b>	<b>232</b>	<b>0.9</b>	<b>1443</b>	<b>5.3</b>
<b>TOTAL</b>		<b>46838</b>	<b>100.0</b>	<b>435</b>	<b>0.9</b>	<b>2389</b>	<b>5.1</b>

**Tableau 4 : Prévalence des patients infectés selon le statut immunologique.**

<b>STATUT IMMUNOLOGIQUE</b>	<b>Total</b>		<b>Patients infectés hors de l'établissement</b>		<b>Patients infectés dans l'établissement</b>	
	<b>N</b>	<b>%</b>	<b>N</b>	<b>Prévalence (%)</b>	<b>N</b>	<b>Prévalence (%)</b>
<b>Immunodéprimé</b>	<b>3854</b>	<b>8.2</b>	<b>76</b>	<b>2.0</b>	<b>381</b>	<b>9.9</b>
<b>Non immunodéprimé</b>	<b>40133</b>	<b>85.7</b>	<b>337</b>	<b>0.8</b>	<b>1874</b>	<b>4.7</b>
<b>Non renseigné</b>	<b>2851</b>	<b>6.1</b>	<b>22</b>	<b>0.8</b>	<b>134</b>	<b>4.7</b>
<b>TOTAL</b>	<b>46838</b>	<b>100.0</b>	<b>435</b>	<b>0.9</b>	<b>2389</b>	<b>5.1</b>

**Tableau 5 : Prévalence des infections nosocomiales selon le type d'établissement.**

<b>TYPE D'ETABLISSEMENT</b>	<b>EFFECTIF</b>			<b>PREVALENCE (%)</b>	
	<b>Patients hospitalisés</b>	<b>Patients infectés</b>	<b>Infections</b>	<b>Patients infectés</b>	<b>Infections</b>
<b>CH</b>	<b>20841</b>	<b>1120</b>	<b>1214</b>	<b>5.4</b>	<b>5.8</b>
<b>CHU</b>	<b>8863</b>	<b>587</b>	<b>657</b>	<b>6.6</b>	<b>7.4</b>
<b>Cliniques</b>	<b>7913</b>	<b>291</b>	<b>311</b>	<b>3.7</b>	<b>3.9</b>
<b>CHS</b>	<b>3971</b>	<b>75</b>	<b>75</b>	<b>1.9</b>	<b>1.9</b>
<b>SSR/ELD</b>	<b>3547</b>	<b>208</b>	<b>220</b>	<b>5.9</b>	<b>6.2</b>
<b>HL</b>	<b>1703</b>	<b>108</b>	<b>109</b>	<b>6.3</b>	<b>6.4</b>
<b>TOTAL</b>	<b>46838</b>	<b>2389</b>	<b>3046</b>	<b>5.1</b>	<b>5.5</b>

**Tableau 6 : Prévalence des infections nosocomiales et chirurgie.**

TYPE D'ETABLISSEMENT	EFFECTIF				PREVALENCE (%)	
	Patients en post-opératoire		Patients infectés	ISO	Patients infectés	ISO
N	(%)					
<b>CH</b>	<b>3268</b>	<b>15.7</b>	<b>308</b>	<b>87</b>	<b>9.4</b>	<b>2.7</b>
<b>CHU</b>	<b>2093</b>	<b>23.6</b>	<b>270</b>	<b>107</b>	<b>12.9</b>	<b>5.1</b>
<b>Cliniques</b>	<b>4106</b>	<b>52.5</b>	<b>232</b>	<b>59</b>	<b>5.7</b>	<b>1.4</b>
<b>SSR/ELD</b>	<b>891</b>	<b>25.1</b>	<b>105</b>	<b>13</b>	<b>11.8</b>	<b>1.5</b>
<b>Total</b>	<b>10358</b>	<b>25.2*</b>	<b>915</b>	<b>266</b>	<b>8.8</b>	<b>2.6</b>

(ISO : infections du site opératoire)

\*Calculés sur la base du Total des patients hospitalisés en CH, CHU, cliniques et SSR/ELD.

**Tableau 7 : Prévalence des infections urinaires sur sonde.**

TYPE D'ETABLISSEMENT	EFFECTIF			PREVALENCE (%)	
	Patients hospitalisés	Patients sondés	Infections urinaires sur sonde	Sondage	Infections urinaires sur sonde
<b>CH</b>	<b>20841</b>	<b>1687</b>	<b>293</b>	<b>8.1</b>	<b>17.4</b>
<b>CHU</b>	<b>8863</b>	<b>1207</b>	<b>109</b>	<b>13.6</b>	<b>9.0</b>
<b>CHS</b>	<b>3971</b>	<b>34</b>	<b>4</b>	<b>0.9</b>	<b>11.8</b>
<b>Cliniques</b>	<b>7913</b>	<b>1343</b>	<b>135</b>	<b>17.0</b>	<b>8.9</b>
<b>SSR/ELD</b>	<b>3547</b>	<b>116</b>	<b>30</b>	<b>3.3</b>	<b>25.9</b>
<b>Hôp. locaux</b>	<b>1703</b>	<b>58</b>	<b>23</b>	<b>3.4</b>	<b>39.7</b>
<b>Total</b>	<b>46838</b>	<b>4445</b>	<b>594</b>	<b>9.5</b>	<b>13.4</b>

**Tableau 8 : Prévalence des infections sur cathéter.**

TYPE D'ETABLISSEMENT	EFFECTIF				PREVALENCE (%)		
	Patients hospitalisés	Patients cathétérisés	Infections sur cathéter		Cathétérisme	Infections sur cathéter	
			(1)	(2)		(1)	(2)
<b>CH</b>	<b>20841</b>	<b>4822</b>	<b>31</b>	<b>42</b>	<b>27.2</b>	<b>0.7</b>	<b>0.9</b>
<b>CHU</b>	<b>8863</b>	<b>3033</b>	<b>35</b>	<b>41</b>	<b>33.4</b>	<b>1.2</b>	<b>1.4</b>
<b>Clinique</b>	<b>7913</b>	<b>3359</b>	<b>16</b>	<b>19</b>	<b>42.4</b>	<b>0.5</b>	<b>0.6</b>
<b>CHS</b>	<b>3971</b>	<b>24</b>	<b>1</b>	<b>2</b>	<b>0.6</b>	<b>4.2</b>	<b>8.3</b>
<b>SSR/ELD</b>	<b>3547</b>	<b>145</b>	<b>0</b>	<b>0</b>	<b>4.1</b>	<b>0</b>	<b>0</b>
<b>Hôp. locaux</b>	<b>1703</b>	<b>101</b>	<b>0</b>	<b>0</b>	<b>41.4</b>	<b>0</b>	<b>0</b>
<b>Total</b>	<b>46838</b>	<b>11484</b>	<b>83</b>	<b>104</b>	<b>29.0</b>	<b>0.7</b>	<b>0.9</b>

(1) Infections sur cathéter recensées chez les patients porteurs d'un cathéter le jour de l'enquête

(2) Infections sur cathéter recensées chez les patients porteurs d'un cathéter le jour de l'enquête et chez les patients dont le cathéter a été enlevé dans les jours précédents suite au diagnostic d'infection.

**Tableau 9 : Infections acquises dans l'établissement : Répartition selon le site de l'infection et la nature de l'établissement.**

SITE DE L'INFECTION	CH		CHU		Cliniques	
	N	%	N	%	N	%
<b>Urinaire</b>	<b>510</b>	<b>42.0</b>	<b>173</b>	<b>26.3</b>	<b>173</b>	<b>55.6</b>
<b>Pneumopathies</b>	<b>111</b>	<b>9.1</b>	<b>138</b>	<b>21.0</b>	<b>16</b>	<b>5.1</b>
<b>Site opératoire</b>	<b>87</b>	<b>7.2</b>	<b>107</b>	<b>16.3</b>	<b>59</b>	<b>19.0</b>
<b>Septicémies</b>	<b>60</b>	<b>4.9</b>	<b>49</b>	<b>7.5</b>	<b>10</b>	<b>3.2</b>
<b>Cathéter</b>	<b>42</b>	<b>3.5</b>	<b>41</b>	<b>6.2</b>	<b>19</b>	<b>6.1</b>
<b>Voies respiratoires</b>	<b>133</b>	<b>11.0</b>	<b>37</b>	<b>5.6</b>	<b>11</b>	<b>3.5</b>
<b>Peau-tissus mous</b>	<b>135</b>	<b>11.1</b>	<b>40</b>	<b>6.1</b>	<b>12</b>	<b>3.9</b>
<b>ORL, stomato</b>	<b>39</b>	<b>3.2</b>	<b>17</b>	<b>2.6</b>	<b>1</b>	<b>0.3</b>
<b>Oeil</b>	<b>39</b>	<b>3.2</b>	<b>6</b>	<b>0.9</b>	<b>1</b>	<b>0.3</b>
<b>Autres</b>	<b>58</b>	<b>4.8</b>	<b>49</b>	<b>7.5</b>	<b>9</b>	<b>2.9</b>
<b>Total</b>	<b>1214</b>	<b>100.0</b>	<b>657</b>	<b>100.0</b>	<b>311</b>	<b>100.0</b>

**Tableau 9 bis : Infections acquises dans l'établissement : Répartition selon le site de l'infection et la nature de l'établissement.**

SITE DE L'INFECTION	CHS		SSR/ELD		Hôpitaux locaux	
	N	%	N	%	N	%
<b>Urinaire</b>	<b>17</b>	<b>22.7</b>	<b>91</b>	<b>41.4</b>	<b>43</b>	<b>39.4</b>
<b>Pneumopathies</b>	<b>10</b>	<b>13.3</b>	<b>14</b>	<b>6.4</b>	<b>6</b>	<b>5.5</b>
<b>Site opératoire</b>	<b>-</b>	<b>-</b>	<b>13</b>	<b>5.9</b>	<b>1</b>	<b>0.9</b>
<b>Septicémies</b>	<b>-</b>	<b>-</b>	<b>-</b>	<b>-</b>	<b>-</b>	<b>-</b>
<b>Cathéter</b>	<b>2</b>	<b>2.7</b>	<b>-</b>	<b>-</b>	<b>-</b>	<b>-</b>
<b>Voies respiratoires</b>	<b>12</b>	<b>16.0</b>	<b>22</b>	<b>10.0</b>	<b>17</b>	<b>15.6</b>
<b>Peau-tissus mous</b>	<b>13</b>	<b>17.3</b>	<b>45</b>	<b>20.4</b>	<b>21</b>	<b>19.3</b>
<b>ORL, stomato</b>	<b>10</b>	<b>13.3</b>	<b>12</b>	<b>5.4</b>	<b>8</b>	<b>7.3</b>
<b>Oeil</b>	<b>2</b>	<b>2.7</b>	<b>14</b>	<b>6.4</b>	<b>8</b>	<b>7.3</b>
<b>Autres</b>	<b>9</b>	<b>12.0</b>	<b>9</b>	<b>4.1</b>	<b>5</b>	<b>4.6</b>
<b>Total</b>	<b>75</b>	<b>100.0</b>	<b>220</b>	<b>100.0</b>	<b>109</b>	<b>100.0</b>

**Tableau 10: Prévalence des infections nosocomiales selon le nombre de lits.**

<b>NOMBRE DE LITS</b>	<b>EFFECTIF</b>			<b>PREVALENCE (%)</b>	
	<b>Patients hospitalisés</b>	<b>Patients infectés</b>	<b>Infections</b>	<b>Patients infectés</b>	<b>Infections</b>
<b>&lt; 300</b>	<b>19772</b>	<b>976</b>	<b>1039</b>	<b>4.9</b>	<b>5.3</b>
<b>300 à 499</b>	<b>6757</b>	<b>321</b>	<b>339</b>	<b>4.8</b>	<b>5.0</b>
<b>500 à 999</b>	<b>8800</b>	<b>372</b>	<b>408</b>	<b>4.2</b>	<b>4.6</b>
<b>≥ 1000</b>	<b>11509</b>	<b>720</b>	<b>800</b>	<b>6.3</b>	<b>7.0</b>
<b>Total</b>	<b>46838</b>	<b>2389</b>	<b>2586</b>	<b>5.1</b>	<b>5.5</b>

**Tableau 11: CENTRES HOSPITALIERS : Prévalence des infections nosocomiales selon le nombre de lits.**

<b>NOMBRE DE LITS</b>	<b>EFFECTIF</b>			<b>PREVALENCE (%)</b>	
	<b>Patients hospitalisés</b>	<b>Patients infectés</b>	<b>Infections</b>	<b>Patients infectés</b>	<b>Infections</b>
<b>&lt; 300</b>	<b>6309</b>	<b>396</b>	<b>427</b>	<b>6.3</b>	<b>6.8</b>
<b>300 à 499</b>	<b>4944</b>	<b>247</b>	<b>264</b>	<b>5.0</b>	<b>5.3</b>
<b>500 à 999</b>	<b>6422</b>	<b>307</b>	<b>340</b>	<b>4.8</b>	<b>5.3</b>
<b>≥ 1000</b>	<b>3166</b>	<b>170</b>	<b>183</b>	<b>5.4</b>	<b>5.8</b>
<b>Total</b>	<b>20841</b>	<b>1120</b>	<b>1214</b>	<b>5.4</b>	<b>5.8</b>

**Tableau 12 : Prévalence des infections nosocomiales selon le type de séjour.**

<b>Type de séjour</b>	<b>EFFECTIF</b>			<b>PREVALENCE (%)</b>	
	<b>Patients hospitalisés</b>	<b>Patients infectés</b>	<b>Infections</b>	<b>Patients infectés</b>	<b>Infections</b>
<b>COURT</b>	<b>28825</b>	<b>1293</b>	<b>1432</b>	<b>4.5</b>	<b>5.0</b>
<b>MOYEN</b>	<b>7336</b>	<b>523</b>	<b>550</b>	<b>7.1</b>	<b>7.5</b>
<b>LONG</b>	<b>9126</b>	<b>541</b>	<b>571</b>	<b>5.9</b>	<b>6.3</b>
<b>NON PRECISE</b>	<b>1551</b>	<b>32</b>	<b>33</b>	<b>2.0</b>	<b>2.1</b>
<b>TOTAL</b>	<b>46838</b>	<b>2389</b>	<b>2586</b>	<b>5.1</b>	<b>5.5</b>

**Tableau 13 : Répartition de la prévalence des infections nosocomiales acquise dans l'établissement selon la discipline.**

<b>DISCIPLINE</b>	<b>EFFECTIF</b>			<b>PREVALENCE (%)</b>	
	<b>Patients hospitalisés</b>	<b>Patients infectés</b>	<b>Infections</b>	<b>Patients infectés</b>	<b>Infections</b>
<b>Médecine</b>	<b>29062</b>	<b>1615</b>	<b>1727</b>	<b>5.6</b>	<b>5.9</b>
<b>Réanimation</b>	<b>1084</b>	<b>216</b>	<b>260</b>	<b>19.9</b>	<b>24.0</b>
<b>Chirurgie et transplantations</b>	<b>7996</b>	<b>426</b>	<b>464</b>	<b>5.3</b>	<b>5.8</b>
<b>Psychiatrie</b>	<b>5997</b>	<b>101</b>	<b>102</b>	<b>1.7</b>	<b>1.7</b>
<b>Maternité</b>	<b>1872</b>	<b>15</b>	<b>16</b>	<b>0.8</b>	<b>0.9</b>
<b>Pédiatrie, néonatalogie</b>	<b>827</b>	<b>16</b>	<b>17</b>	<b>1.9</b>	<b>2.1</b>
<b>Total</b>	<b>46838</b>	<b>2389</b>	<b>2586</b>	<b>5.1</b>	<b>5.5</b>

**Tableau 14 : Prévalence des infections nosocomiales dans les spécialités les plus fréquentes.**

DISCIPLINE	EFFECTIF			PREVALENCE (%)	
	Patients hospitalisés	Patients infectés	Infections	Patients infectés	Infections
Gériatrie	10147	688	725	6.8	7.1
Psychiatrie	5997	101	102	1.7	1.7
Rééduc., réadaptation	4655	33	349	0.7	7.5
Chir. orthopédique	2770	131	137	4.7	4.9
Cardiologie	2439	79	84	3.2	3.4
Maternité	1872	15	16	0.8	0.9
Chirurgie digestive	1679	107	120	6.4	7.1
Médecine polyvalente	1630	70	77	4.3	4.7
Médecine interne	1582	64	68	4.0	4.3
Gastro-entéro-hépatologie	1238	45	47	3.6	3.8
Pneumologie	1219	56	64	4.6	5.3
Gynéco-obstétrique	1032	39	42	3.8	4.1
Neurologie	1015	40	46	3.9	4.5
Chirurgie générale	887	42	47	4.7	5.3
Urologie	778	56	60	7.2	7.7

**Tableau 15 : Répartition des infections par sites selon le type de séjour.**

<b>SITE DE L'INFECTION</b>	<b>Court séjour</b>		<b>Moyen séjour</b>		<b>Long séjour</b>	
	<b>N</b>	<b>%</b>	<b>N</b>	<b>%</b>	<b>N</b>	<b>%</b>
<b>Urinaire</b>	<b>526</b>	<b>33.1</b>	<b>269</b>	<b>48.9</b>	<b>204</b>	<b>35.7</b>
<b>Pneumopathies</b>	<b>211</b>	<b>14.7</b>	<b>31</b>	<b>5.6</b>	<b>45</b>	<b>7.9</b>
<b>Site opératoire</b>	<b>226</b>	<b>15.7</b>	<b>34</b>	<b>6.2</b>	<b>7</b>	<b>1.2</b>
<b>Septicémies</b>	<b>97</b>	<b>6.8</b>	<b>14</b>	<b>2.5</b>	<b>8</b>	<b>1.4</b>
<b>Cathéter</b>	<b>99</b>	<b>6.9</b>	<b>3</b>	<b>0.5</b>	<b>0</b>	<b>0</b>
<b>Voies respiratoires</b>	<b>89</b>	<b>6.2</b>	<b>54</b>	<b>9.8</b>	<b>84</b>	<b>14.7</b>
<b>Peau-tissus mous</b>	<b>72</b>	<b>5.0</b>	<b>75</b>	<b>13.6</b>	<b>113</b>	<b>19.8</b>
<b>ORL, stomato</b>	<b>25</b>	<b>1.7</b>	<b>32</b>	<b>5.8</b>	<b>26</b>	<b>4.6</b>
<b>Oeil</b>	<b>11</b>	<b>0.7</b>	<b>10</b>	<b>1.8</b>	<b>49</b>	<b>8.6</b>
<b>Autres</b>	<b>76</b>	<b>5.3</b>	<b>28</b>	<b>5.1</b>	<b>35</b>	<b>6.1</b>
<b>Total</b>	<b>1432</b>	<b>100.0</b>	<b>550</b>	<b>100.0</b>	<b>571</b>	<b>100.0</b>

**Tableau 16 : Répartition des sites d'infection selon le type de discipline.**

SITE DE L'INFECTION	Médecine		Réanimation		Chirurgie		Autres	
	N	%	N	%	N	%	N	%
<b>Urinaire</b>	<b>323</b>	<b>39.4</b>	<b>11</b>	<b>11.4</b>	<b>101</b>	<b>35.8</b>	<b>20</b>	<b>44.4</b>
<b>Pneumopathies</b>	<b>122</b>	<b>14.9</b>	<b>37</b>	<b>38.5</b>	<b>21</b>	<b>7.5</b>	<b>3</b>	<b>(3/45)</b>
<b>Site opératoire</b>	<b>46</b>	<b>5.6</b>	<b>16</b>	<b>16.7</b>	<b>105</b>	<b>37.2</b>	<b>1</b>	<b>(1/45)</b>
<b>Septicémies</b>	<b>40</b>	<b>4.9</b>	<b>10</b>	<b>10.4</b>	<b>16</b>	<b>5.7</b>	<b>-</b>	<b>-</b>
<b>Cathéter</b>	<b>34</b>	<b>4.1</b>	<b>6</b>	<b>6.3</b>	<b>13</b>	<b>4.6</b>	<b>1</b>	<b>(1/45)</b>
<b>Voies respiratoires</b>	<b>69</b>	<b>8.4</b>	<b>6</b>	<b>6.3</b>	<b>6</b>	<b>2.1</b>	<b>13</b>	<b>28.9</b>
<b>Peau-tissus mous</b>	<b>93</b>	<b>11.3</b>	<b>2</b>	<b>2.0</b>	<b>5</b>	<b>1.8</b>	<b>2</b>	<b>(2/45)</b>
<b>ORL-Oeil</b>	<b>40</b>	<b>4.9</b>	<b>4</b>	<b>4.2</b>	<b>1</b>	<b>0.3</b>	<b>2</b>	<b>(2/45)</b>
<b>Autres</b>	<b>53</b>	<b>6.5</b>	<b>4</b>	<b>4.2</b>	<b>14</b>	<b>5.0</b>	<b>3</b>	<b>(3/45)</b>
<b>Total</b>	<b>820</b>	<b>100.0</b>	<b>96</b>	<b>100.0</b>	<b>282</b>	<b>100.0</b>	<b>45</b>	<b>100.0</b>

**Tableau 17 : Répartition des catégories de germes par sites d'infection.**

	SITE OPERATOIRE		URINE		SEPTICEMIE		PNEUMONIE		CATHETER		AUTRES		
	N	N	%	N	%	N	%	N	%	N	%	N	%
<b>ANAEROBIES</b>	<b>35</b>	<b>11</b>	<b>31.4</b>	<b>3</b>	<b>8.6</b>	<b>2</b>	<b>5.7</b>	<b>1</b>	<b>2.9</b>	<b>1</b>	<b>2.9</b>	<b>17</b>	<b>48.6</b>
<b>BACILLES GRAM - ENTEROBACTERIES</b>	<b>1113</b>	<b>66</b>	<b>5.9</b>	<b>724</b>	<b>65.0</b>	<b>50</b>	<b>4.5</b>	<b>43</b>	<b>3.9</b>	<b>17</b>	<b>1.5</b>	<b>213</b>	<b>19.1</b>
<b>B. GRAM - NON ENTEROBACTERIES</b>	<b>384</b>	<b>42</b>	<b>10.9</b>	<b>142</b>	<b>37.0</b>	<b>13</b>	<b>3.4</b>	<b>77</b>	<b>20.0</b>	<b>4</b>	<b>1.0</b>	<b>106</b>	<b>27.6</b>
<b>BACILLES GRAM +</b>	<b>8</b>	<b>2</b>	<b>25.0</b>	<b>1</b>	<b>12.5</b>	<b>-</b>	<b>-</b>	<b>2</b>	<b>25.0</b>	<b>1</b>	<b>12.5</b>	<b>2</b>	<b>25.0</b>
<b>COCCI GRAM +</b>	<b>961</b>	<b>223</b>	<b>23.2</b>	<b>230</b>	<b>23.9</b>	<b>68</b>	<b>7.1</b>	<b>91</b>	<b>9.5</b>	<b>56</b>	<b>5.8</b>	<b>293</b>	
<b>COCCI GRAM -</b>	<b>6</b>	<b>-</b>	<b>-</b>	<b>1</b>	<b>16.7</b>	<b>-</b>	<b>-</b>	<b>1</b>	<b>16.7</b>	<b>-</b>	<b>-</b>	<b>4</b>	<b>66.6</b>
<b>AUTRES</b>	<b>146</b>	<b>7</b>	<b>4.8</b>	<b>55</b>	<b>37.7</b>	<b>6</b>	<b>4.1</b>	<b>32</b>	<b>21.9</b>	<b>6</b>	<b>4.1</b>	<b>40</b>	<b>27.4</b>
<b>VIRUS</b>	<b>4</b>	<b>-</b>	<b>-</b>	<b>-</b>	<b>-</b>	<b>-</b>	<b>-</b>	<b>-</b>	<b>-</b>	<b>-</b>	<b>-</b>	<b>4</b>	<b>100.0</b>

**Tableau 17 bis : Répartition des catégories de germes acquis au sein de l'établissement par sites d'infection.**

	SITE OPERATOIRE		URINE		SEPTICEMIE		PNEUMONIE		CATHETER		AUTRES		
	N	N	%	N	%	N	%	N	%	N	%	N	%
<b>ANAEROBIES</b>	<b>30</b>	<b>9</b>	<b>30.0</b>	<b>3</b>	<b>10.0</b>	<b>2</b>	<b>6.7</b>	<b>1</b>	<b>2.9</b>	<b>1</b>	<b>2.9</b>	<b>14</b>	<b>46.7</b>
<b>BACILLES GRAM - ENTEROBACTERIES</b>	<b>977</b>	<b>72</b>	<b>7.4</b>	<b>676</b>	<b>69.2</b>	<b>47</b>	<b>4.8</b>	<b>40</b>	<b>4.1</b>	<b>17</b>	<b>1.7</b>	<b>125</b>	<b>12.8</b>
<b>B. GRAM - NON ENTEROBACTERIES</b>	<b>324</b>	<b>30</b>	<b>9.3</b>	<b>132</b>	<b>40.7</b>	<b>9</b>	<b>2.8</b>	<b>69</b>	<b>21.3</b>	<b>4</b>	<b>1.2</b>	<b>80</b>	<b>24.7</b>
<b>BACILLES GRAM +</b>	<b>7</b>	<b>1</b>	<b>14.3</b>	<b>1</b>	<b>14.3</b>	<b>-</b>	<b>-</b>	<b>2</b>	<b>28.6</b>	<b>1</b>	<b>14.3</b>	<b>2</b>	<b>28.6</b>
<b>COCCI GRAM +</b>	<b>761</b>	<b>149</b>	<b>19.6</b>	<b>202</b>	<b>26.5</b>	<b>60</b>	<b>7.9</b>	<b>78</b>	<b>10.2</b>	<b>45</b>	<b>5.9</b>	<b>227</b>	<b>29.8</b>
<b>COCCI GRAM -</b>	<b>4</b>	<b>-</b>	<b>-</b>	<b>1</b>	<b>25.0</b>	<b>-</b>	<b>-</b>	<b>1</b>	<b>25.0</b>	<b>-</b>	<b>-</b>	<b>2</b>	<b>50.0</b>
<b>AUTRES</b>	<b>139</b>	<b>7</b>	<b>5.0</b>	<b>55</b>	<b>39.6</b>	<b>6</b>	<b>4.3</b>	<b>32</b>	<b>23.0</b>	<b>6</b>	<b>4.3</b>	<b>33</b>	<b>23.7</b>
<b>VIRUS</b>	<b>4</b>	<b>-</b>	<b>-</b>	<b>-</b>	<b>-</b>	<b>-</b>	<b>-</b>	<b>-</b>	<b>-</b>	<b>-</b>	<b>-</b>	<b>4</b>	<b>100.0</b>

**Tableau 17 ter : Répartition détaillée des germes acquis au sein de l'établissement par sites d'infection.**

	<b>SITE OPERATOIRE</b>	<b>URINAIRE</b>	<b>BACTERIEMIES SEPTICEMIES</b>	<b>PNEUMONIES</b>	<b>CATHETER</b>	<b>AUTRES</b>	<b>TOTAL</b>
<b>ANAEROBIES :</b>	<b>9</b>	<b>3</b>	<b>2</b>	<b>1</b>	<b>0</b>	<b>14</b>	<b>30</b>
<b>BACILLES GRAM - ENTEROBACTERIES</b>	<b>72</b>	<b>676</b>	<b>47</b>	<b>40</b>	<b>17</b>	<b>125</b>	<b>977</b>
- Citrobacter	2	6	1	1	1	2	13
- Enterobacter	18	47	6	3	5	19	98
- Escherichia coli	23	406	24	10	4	43	510
- Klebsiella pneumoniae	4	46	4	11	2	7	74
- Klebsiella oxytoca	2	26	2	2	3	8	43
- Morganella	4	22	0	2	0	1	29
- Proteus	11	82	3	0	2	36	134
- Serratia	4	8	2	5	0	7	26
- Autres entérobactéries	4	33	5	6	0	2	50
<b>BACILLES GRAM - :</b>	<b>30</b>	<b>132</b>	<b>9</b>	<b>69</b>	<b>4</b>	<b>80</b>	<b>324</b>
- Acinetobacter	3	13	2	12	0	7	37
- Pseudomonas aeruginosa	20	111	4	43	3	43	224
- Pseudomonas (autres)	3	4	2	2	1	4	16
- Autres BG -	4	4	1	12	0	26	47
<b>BACILLES GRAM + :</b>	<b>1</b>	<b>1</b>	<b>0</b>	<b>2</b>	<b>1</b>	<b>2</b>	<b>7</b>
<b>COCCI GRAM + :</b>	<b>149</b>	<b>202</b>	<b>60</b>	<b>78</b>	<b>45</b>	<b>227</b>	<b>761</b>
- Staph. aureus	101	79	31	56	24	169	460
- Staphylococcus coag -	19	14	21	7	20	17	98
- Enterocoques	11	81	5	2	0	10	109
- Autres cocci Gram +	18	28	3	13	1	31	94
<b>COCCI GRAM - :</b>	<b>0</b>	<b>1</b>	<b>0</b>	<b>1</b>	<b>0</b>	<b>2</b>	<b>4</b>
<b>AUTRES :</b>	<b>7</b>	<b>55</b>	<b>6</b>	<b>32</b>	<b>6</b>	<b>33</b>	<b>139</b>
- Mycobacteries	0	0	0	2	0	0	2
- Candida	5	49	6	25	3	33	121
- Autres levures ou champignons	2	6	0	5	3	0	16
<b>VIRUS :</b>	<b>0</b>	<b>0</b>	<b>0</b>	<b>0</b>	<b>0</b>	<b>4</b>	<b>4</b>

**Tableau 18 : Résistance à la Méricilline des *Staphylococcus aureus*.**

<b><i>Staphylococcus aureus</i></b>	<b>Site opératoire</b>		<b>Urines</b>		<b>Septicémie primaire</b>		<b>Pneumonie</b>		<b>Cathéter</b>		<b>Autres</b>		<b>Total</b>	
	<b>N</b>	<b>%</b>	<b>N</b>	<b>%</b>	<b>N</b>	<b>%</b>	<b>N</b>	<b>%</b>	<b>N</b>	<b>%</b>	<b>N</b>	<b>%</b>	<b>N</b>	<b>%</b>
<b>TOUTES SOUCHES CONFONDUES</b>														
<b>Méricilline S</b>	<b>48</b>	<b>47.1</b>	<b>15</b>	<b>19.2</b>	<b>13</b>	<b>41.9</b>	<b>19</b>	<b>33.9</b>	<b>13</b>	<b>54.2</b>	<b>51</b>	<b>30.4</b>	<b>160</b>	<b>34.8</b>
<b>Méricilline R</b>	<b>49</b>	<b>48.0</b>	<b>58</b>	<b>74.4</b>	<b>17</b>	<b>54.8</b>	<b>35</b>	<b>62.5</b>	<b>10</b>	<b>41.6</b>	<b>103</b>	<b>61.3</b>	<b>272</b>	<b>59.1</b>
<b>Indéterminé</b>	<b>5</b>	<b>4.9</b>	<b>5</b>	<b>6.4</b>	<b>1</b>	<b>3.3</b>	<b>2</b>	<b>3.6</b>	<b>1</b>	<b>4.2</b>	<b>14</b>	<b>8.3</b>	<b>28</b>	<b>6.1</b>
<b>SOUCHES CARACTERISEES UNIQUEMENT</b>														
<b>Méricilline S</b>	<b>48</b>	<b>49.5</b>	<b>15</b>	<b>20.5</b>	<b>13</b>	<b>43.3</b>	<b>19</b>	<b>35.2</b>	<b>13</b>	<b>56.5</b>	<b>51</b>	<b>33.1</b>	<b>160</b>	<b>37.0</b>
<b>Méricilline R</b>	<b>49</b>	<b>50.5</b>	<b>58</b>	<b>79.5</b>	<b>17</b>	<b>56.7</b>	<b>35</b>	<b>64.8</b>	<b>10</b>	<b>43.5</b>	<b>103</b>	<b>66.9</b>	<b>272</b>	<b>63.0</b>

**Tableau 19 : Résistance des entérobactéries.**

<b>Entérobactéries</b>	<b>Site opératoire</b>		<b>Urines</b>		<b>Septicémie primaire</b>		<b>Pneumonie</b>		<b>Cathéter</b>		<b>Autres</b>		<b>Total</b>	
	<b>N</b>	<b>%</b>	<b>N</b>	<b>%</b>	<b>N</b>	<b>%</b>	<b>N</b>	<b>%</b>	<b>N</b>	<b>%</b>	<b>N</b>	<b>%</b>	<b>N</b>	<b>%</b>
<b>TOUTES SOUCHES CONFONDUES</b>														
<b>Ampi - S</b>	<b>24</b>	<b>32.4</b>	<b>278</b>	<b>41.2</b>	<b>14</b>	<b>29.8</b>	<b>5</b>	<b>12.5</b>	<b>3</b>	<b>17.6</b>	<b>39</b>	<b>31.5</b>	<b>363</b>	<b>37.1</b>
<b>Ampi - R/ CTX-S</b>	<b>32</b>	<b>43.2</b>	<b>263</b>	<b>39.0</b>	<b>25</b>	<b>53.2</b>	<b>23</b>	<b>57.5</b>	<b>10</b>	<b>58.8</b>	<b>52</b>	<b>41.9</b>	<b>405</b>	<b>41.5</b>
<b>CTX-I/R</b>	<b>9</b>	<b>12.2</b>	<b>40</b>	<b>5.9</b>	<b>4</b>	<b>8.5</b>	<b>7</b>	<b>17.5</b>	<b>1</b>	<b>5.9</b>	<b>10</b>	<b>8.1</b>	<b>71</b>	<b>7.3</b>
<b>Indéterminé</b>	<b>9</b>	<b>12.2</b>	<b>94</b>	<b>13.9</b>	<b>4</b>	<b>8.5</b>	<b>5</b>	<b>12.5</b>	<b>3</b>	<b>18.6</b>	<b>23</b>	<b>18.5</b>	<b>138</b>	<b>14.1</b>
<b>SOUCHES CARACTERISEES UNIQUEMENT</b>														
<b>Ampi - S</b>	<b>24</b>	<b>36.9</b>	<b>278</b>	<b>47.8</b>	<b>14</b>	<b>32.6</b>	<b>5</b>	<b>14.3</b>	<b>3</b>	<b>21.4</b>	<b>39</b>	<b>38.6</b>	<b>363</b>	<b>43.3</b>
<b>Ampi - R/ CTX-S</b>	<b>32</b>	<b>49.2</b>	<b>263</b>	<b>45.3</b>	<b>25</b>	<b>58.1</b>	<b>23</b>	<b>65.7</b>	<b>10</b>	<b>71.4</b>	<b>52</b>	<b>51.5</b>	<b>405</b>	<b>48.3</b>
<b>CTX-I/R</b>	<b>9</b>	<b>13.8</b>	<b>40</b>	<b>6.9</b>	<b>4</b>	<b>9.3</b>	<b>7</b>	<b>20.0</b>	<b>1</b>	<b>7.2</b>	<b>10</b>	<b>9.9</b>	<b>71</b>	<b>8.4</b>

Tableau 20 : Résistance des *Escherichia coli*.

<i>Escherichia coli</i>	Site opératoire		Urines		Septicémie primaire		Pneumonie		Cathéter		Autres		Total	
	N	%	N	%	N	%	N	%	N	%	N	%	N	%
<b>TOUTES SOUCHES CONFONDUES</b>														
<b>Ampi - S</b>	20	46.5	208	53.9	10	41.7	5	50.0	2	50.0	18	40.9	263	51.5
<b>Ampi - R/ CTX-S</b>	15	34.9	114	29.5	11	45.8	4	40.0	2	50.0	14	31.8	160	31.3
<b>CTX-I/R</b>	-	-	13	3.4	-	-	-	-	-	-	-	-	13	2.5
<b>Indéterminé</b>	8	18.6	51	13.2	3	12.5	1	10.0	-	-	12	27.3	75	14.7
<b>SOUCHES CARACTERISEES UNIQUEMENT</b>														
<b>Ampi - S</b>	20	57.1	208	62.1	10	47.6	5	55.6	2	50.0	18	56.3	263	60.3
<b>Ampi - R/ CTX-S</b>	15	42.9	114	34.0	11	52.4	4	44.4	2	50.0	14	43.7	160	36.7
<b>CTX-I/R</b>	-	-	13	3.9	-	-	-	-	-	-	-	-	13	3.0

**Tableau 21 : Résistance des Pseudomonas et apparentés.**

<i>Pseudomonas</i>	Site opératoire		Urines		Septicémie primaire		Pneumonie		Cathéter		Autres		Total	
	N	%	N	%	N	%	N	%	N	%	N	%	N	%
<b>TOUTES SOUCHES CONFONDUES</b>														
<b>Ticar- S</b>	<b>8</b>	<b>34.8</b>	<b>57</b>	<b>45.6</b>	<b>3</b>	<b>50.0</b>	<b>16</b>	<b>34.8</b>	<b>2</b>	<b>50.0</b>	<b>16</b>	<b>29.1</b>	<b>102</b>	<b>39.4</b>
<b>Ticar-I/S, CAZ-S</b>	<b>10</b>	<b>43.5</b>	<b>39</b>	<b>31.2</b>	<b>3</b>	<b>50.0</b>	<b>18</b>	<b>39.1</b>	<b>1</b>	<b>25.0</b>	<b>26</b>	<b>47.3</b>	<b>97</b>	<b>37.4</b>
<b>CAZ- R</b>	<b>2</b>	<b>8.7</b>	<b>12</b>	<b>9.6</b>	<b>-</b>	<b>-</b>	<b>9</b>	<b>19.6</b>	<b>1</b>	<b>25.0</b>	<b>6</b>	<b>10.9</b>	<b>30</b>	<b>11.6</b>
<b>Indéterminé</b>	<b>3</b>	<b>13.0</b>	<b>17</b>	<b>13.6</b>	<b>-</b>	<b>-</b>	<b>3</b>	<b>6.5</b>	<b>-</b>	<b>-</b>	<b>7</b>	<b>12.7</b>	<b>30</b>	<b>11.6</b>
<b>SOUCHES CARACTERISEES UNIQUEMENT</b>														
<b>Ticar- S</b>	<b>8</b>	<b>40.0</b>	<b>57</b>	<b>52.8</b>	<b>3</b>	<b>50.0</b>	<b>16</b>	<b>37.2</b>	<b>2</b>	<b>50.0</b>	<b>16</b>	<b>33.3</b>	<b>102</b>	<b>44.5</b>
<b>Ticar-I/S, CAZ-S</b>	<b>10</b>	<b>50.0</b>	<b>39</b>	<b>36.1</b>	<b>3</b>	<b>50.0</b>	<b>18</b>	<b>41.9</b>	<b>1</b>	<b>25.0</b>	<b>26</b>	<b>54.2</b>	<b>97</b>	<b>42.4</b>
<b>CAZ- R</b>	<b>2</b>	<b>10.0</b>	<b>12</b>	<b>11.1</b>	<b>-</b>	<b>-</b>	<b>9</b>	<b>20.9</b>	<b>1</b>	<b>25.0</b>	<b>6</b>	<b>12.5</b>	<b>30</b>	<b>13.1</b>

**Tableau 22 : Répartition de l'utilisation des familles d'anti-infectieux en fonction du type de traitement instauré.**

<b>ANTI-INFECTIEUX</b>	<b>Type de traitement</b>					
	<b>COMMUNAUTAIRE</b>		<b>NOSOCOMIAL</b>		<b>PROPHYLACTIQUE</b>	
	<b>N</b>	<b>%</b>	<b>N</b>	<b>%</b>	<b>N</b>	<b>%</b>
<b>Pénicillines</b>	<b>2067</b>	<b>37.0</b>	<b>677</b>	<b>26.0</b>	<b>984</b>	<b>37.6</b>
<b>Céphalosporines</b>	<b>772</b>	<b>13.8</b>	<b>326</b>	<b>12.5</b>	<b>626</b>	<b>23.9</b>
<b>Cyclines</b>	<b>36</b>	<b>0.6</b>	<b>5</b>	<b>0.2</b>	<b>8</b>	<b>0.3</b>
<b>Aminosides</b>	<b>333</b>	<b>6.0</b>	<b>177</b>	<b>6.8</b>	<b>107</b>	<b>4.1</b>
<b>Macrolides</b>	<b>195</b>	<b>3.5</b>	<b>31</b>	<b>1.2</b>	<b>45</b>	<b>1.7</b>
<b>Divers (dont antistaphylococciques)</b>	<b>415</b>	<b>7.4</b>	<b>430</b>	<b>16.5</b>	<b>127</b>	<b>4.9</b>
<b>Quinolones</b>	<b>1102</b>	<b>19.7</b>	<b>596</b>	<b>22.9</b>	<b>373</b>	<b>14.3</b>
<b>Sulfamides</b>	<b>101</b>	<b>1.8</b>	<b>113</b>	<b>4.3</b>	<b>98</b>	<b>3.7</b>
<b>Divers (dont antituberculeux)</b>	<b>112</b>	<b>2.0</b>	<b>11</b>	<b>0.4</b>	<b>2</b>	<b>0.1</b>
<b>Antifongiques</b>	<b>418</b>	<b>7.5</b>	<b>216</b>	<b>8.3</b>	<b>223</b>	<b>8.5</b>
<b>Antiparasitaires</b>	<b>5</b>	<b>0.1</b>	<b>-</b>	<b>-</b>	<b>-</b>	<b>-</b>
<b>Autres</b>	<b>37</b>	<b>0.6</b>	<b>25</b>	<b>0.9</b>	<b>21</b>	<b>0.8</b>
<b>Total</b>	<b>5593</b>	<b>100.0</b>	<b>2607</b>	<b>100.0</b>	<b>2614</b>	<b>100.0</b>

## Annexe 1 : Liste des établissements participants.

### ANTILLES-GUYANE

---

#### Public

C.H.U Pierre Zobda Quitman	FORT DE FRANCE
C.H.U	POINTE A PITRE
Centre Gérontologique du Raizet	ABYMES
Centre Hospitalier Inter-communal	BASSE TERRE
Centre Hospitalier du Carbet	CARBET
Centre Hospitalier	CAYENNE
Centre Hospitalier de Colson	FORT DE FRANCE
Centre Hospitalier Maurice Selbonne	PIGEON-BOUILLANTE
Centre Hospitalier Beauperthuy	POINTE - NOIRE
Centre Hospitalier André Bouron	SAINT LAURENT DE MARONI
Centre Hospitalier Saint-Martin	SAINT-MARTIN
Hôpital Local	SAINT PIERRE
Centre Hospitalier Louis Doumergue	TRINITE

#### Privé

Centre Médico-social	BASSE-TERRE
----------------------	-------------

### AQUITAINE

---

#### Public

C.H.U	BORDEAUX
Centre Hospitalier	AGEN
Centre Hospitalier de Lanmary	ANTONNE
Centre Hospitalier	ARCACHON
Centre Hospitalier Samuel Pozzi	BERGERAC
Centre Hospitalier de la Côte Basque	BAYONNE
C.H.S Charles Perrens	BORDEAUX
Centre Hospitalier Spécialisé	CADILLAC SUR GARONNE
Hôpital local	CASTELJALOUX
Centre Hospitalier	DAX
Centre Hospitalier	LA REOLE
Centre Hospitalier Pasteur	LANGON

Centre Hospitalier R. Boulin	LIBOURNE
CH Intercommunal Marmande Tonneins Y. Grassot	MARMANDE
Centre Hospitalier	MONT DE MARSAN
Centre Hospitalier	MONTPON-MENESTEROL
Hôpital Local	MONSEGUR
Centre Hospitalier	NERAC
Hôpital Local	NONTRON
Centre Hospitalier	OLORON SAINTE MARIE
Centre Hospitalier	ORTHEZ
Centre Hospitalier	PAU
Centre Hospitalier des Pyrénées	PAU
Centre Hospitalier	PERIGUEUX
Centre Hospitalier	SAINTE FOY LA GRANDE
Centre Hospitalier	SARLAT
Centre Hospitalier Saint-Cyr	VILLENEUVE SUR LOT

## Privé

Clinique Saint Hilaire	AGEN
Clinique Esquirol	AGEN
Polyclinique Les Chènes	AIRE SUR L'ADOUR
Clinique d'Arcachon	ARCACHON
Clinique Lafourcade	BAYONNE
Clinique Delay	BAYONNE
Clinique Cantegrit	BAYONNE
Clinique Cardiologique Paulmy	BAYONNE
Clinique Chirurgicale Paulmy	BAYONNE
Clinique Saint Etienne et du pays Basque	BAYONNE
Polyclinique d'Aguiléra	BIARRITZ
Clinique Médicale et Cardiologique d'Aressy	BIZANOS
Clinique Chirurgicale Bel Air	BORDEAUX
Clinique du Tondu	BORDEAUX
Clinique Saint Antoine de Padoue	BORDEAUX
Clinique Saint Augustin	BORDEAUX
Clinique Thiers	BORDEAUX
Clinique Tivoli	BORDEAUX
Clinique Tourny	BORDEAUX
Clinique urologique Bel Air	BORDEAUX
Les Grands Chènes	BORDEAUX
Polyclinique Bordeaux Nord	BORDEAUX
Polyclinique Jean Villar	BRUGES

Centre de Pneumologie Annie-Enia	CAMBO LES BAINS
Centre de pneumologie Les Terrasses	CAMBO LES BAINS
Centre de Réadaptation Fonctionnelle Mariénia	CAMBO LES BAINS
Centre de Traitement Cardio-Respiratoire Toki Eder	CAMBO LES BAINS
Centre Médical Landouzi	CAMBO LES BAINS
La Maison Basque	CAMBO LES BAINS
Polyclinique de Cenon Rive Droite	CENON
Domaine de Hauterive	CENON
Maison de Repos et de Convalescence - La Paloumère	DAMAZAN
Clinique Saint Vincent de Paul	DAX
Clinique Jean le Bon	DAX
Maison de convalescence Les Acacias	GAN
Primerose - Repos - Convalescence	HOSSEGOR
Clinique Luro	ISPOURE
Clinique Saint Louis	LE BOUSCAT
Clinique Sainte Anne	LANGON
Centre Médical La Pignada	LEGE
C.S.S.R. Châteauneuf	LEOGNAN
Clinique du Libournais	LIBOURNE
Polyclinique des Quatre Pavillons	LORMONT
Polyclinique du Marmandais	MARMANDE
Polyclinique des Cèdres	MERIGNAC
Clinique Bordeaux-Mérignac	MERIGNAC
Polyclinique Jean Olçomendy	OLORON SAINTE MARIE
Clinique Labat	ORTHEZ
Centre de Diabétologie - Clinique Princess	PAU
Clinique Ecot-Gaucher	PAU
Clinique les Cigognes	PAU
Clinique Marzet	PAU
Clinique du Parc	PERIGUEUX
Maison de Santé Les Pins	PESSAC
Clinique Saint Martin	PESSAC
C.R.F La Lande	RAZAC-SUR-L'ISLE
Centre de Rééducation Fonctionnelle	SALIES DE BEARN
Polyclinique Côte Basque Sud	SAINT JEAN DE LUZ
Centre Médico-Chirurgical Sokori	SAINT PALAIS
C.R.F Napoléon	SAINT PAUL LES DAX
Maison Saint Louis	SAINT VINCENT DE PAUL

## **PSPH**

Centre Médico-Chirurgical Wallerstein  
Institut Bergonié  
Tour de Gassies  
Institut Hélios Marin  
Clinique Mutualiste du Médoc  
Hôpital Suburbain du Bouscat  
C.S.S.R Les Lauriers  
Clinique Mutualiste  
Hôpital Bagatelle  
H.I.A. Robert Picqué

ARES  
BORDEAUX  
BRUGES  
LABENNE  
LESPARRE  
LE BOUSCAT  
LEOGNAN  
PESSAC  
TALENCE  
VILLENAVE D'ORNON

## **LIMOUSIN**

---

### **Public**

C.H.U Dupuytren  
Centre Hospitalier  
Centre Hospitalier  
Centre Hospitalier  
C.H.S Esquirol  
Centre Hospitalier  
Centre Hospitalier  
Centre Hospitalier  
Centre Hospitalier de la Valette  
Centre Hospitalier J. Boutard  
Centre de Cure et Long Séjour  
Hôpital  
Hôpital Intercommunal du Haut Limousin

LIMOGES  
BOURGANEUF  
BRIVE  
GUERET  
LIMOGES  
TULLE  
USSEL  
SAINT JUNIEN  
SAINT VAURY  
SAINT YRIEIX LA PERCHE  
CORNIL  
BORT LES ORGUES  
BELLAC

### **Privé**

Clinique Chirurgicale Chénieux  
Clinique des Emailliers  
Clinique Médicale Chénieux

LIMOGES  
LIMOGES  
LIMOGES

## PSPH

Centre Hospitalier du Pays d'Eygurande  
Centre Médical National M.G.E.N

MONESTIER-MERLINES  
SAINTE FEYRE

## MIDI-PYRENEES

---

### Public

C.H.U

TOULOUSE

Centre Hospitalier

ALBI

Centre Hospitalier

AUCH

Centre Hospitalier du Gers

AUCH

Centre Hospitalier

BAGNERES DE BIGORRE

Centre Hospitalier

CAHORS

Centre Hospitalier

CONDOM

Centre Hospitalier P. Delpech

DECAZEVILLE

Centre Hospitalier

ESPALION

Centre Hospitalier

FIGEAC

Centre Hospitalier du Val d'Ariège

FOIX

Centre Hospitalier

GAILLAC

Centre Hospitalier Jean Coulon

GOURDON

Centre Hospitalier Lavelanet

LAVELANET

Centre Hospitalier

LAVAUUR

Centre Hospitalier

LOURDES

Centre Hospitalier

MILLAU

Centre Hospitalier

MOISSAC

Centre Hospitalier

MONTAUBAN

Centre Hospitalier

RODEZ

Centre Hospitalier

TARBES

Centre Hospitalier E. Borel

SAINT AFFRIQUE

Centre Hospitalier

SAINT CERE

Centre Hospitalier

SAINT GAUDENS

Centre Hospitalier de l'Ariège-Couserans

SAINT GIRONS

Centre Hospitalier La Chartreuse

VILLEFRANCHE DE ROUERGUE

Hôpital Local St Louis

AX LES THERMES

Hôpital Local Le Jardin d'Emilie

CAUSSADE

Hôpital Local

GIMONT

Hôpital de Graulhet

GRAULHET

Hôpitaux de Lannemezan

LANNEMEZAN

Hôpital de Lectoure  
Hôpital Local  
Hôpital Local  
Hôpital Local  
Hôpital Local  
Hôpital Local

LECTOURE  
MIRANDE  
NEGREPELISSE  
NOGARO  
TARASCON SUR ARIEGE  
VALENCE D'AGEN

## Privé

Centre Médico-Chirurgical Claude Bernard  
Clinique Chirurgicale du Dr Escudié  
Polyclinique L'Espérance  
Clinique Carlier  
Maison de repos et de convalescence Notre Dame de l'Espérance  
Centre de Réadaptation Fonctionnelle Spécialisé en Cardiologie  
Clinique du Château de Vernhes  
Château de Cahuzac  
Polyclinique des Lices  
Polyclinique du Sidobre  
Clinique des Pyrénées  
Clinique du Cabirol  
Clinique des Cèdres  
Clinique de Verdaich  
Polyclinique Médicale de la Lèze  
Clinique du Pont de Chaume  
Clinique Croix Saint Michel  
Clinique d'Occitanie  
Château de Longues - Aygues  
Clinique Saint-Louis-Saint-Michel  
Polyclinique du Comminges  
Clinique du Marquisat  
Clinique de l'Union  
Clinique de Saint Orens  
Centre de Convalescence de Soussens  
Polyclinique de l'Ormeau  
Clinique du Château  
Polyclinique du Parc  
Résidence du Parc de Ranguel  
Clinique Néphrologique Saint Exupéry  
Clinique Pasteur  
Clinique Saint Jean Languedoc

ALBI  
ALBI  
ALBI  
AUCH  
BAGNERES DE BIGORRE  
BEAUMONT DE LOMAGNE  
BONDIGOUX  
CAHUZAC  
CASTRES  
CASTRES  
COLOMIERS  
COLOMIERS  
CORNEBARRIEU  
GAILLAC-TOULZA  
LAGARDELLE SUR LEZE  
MONTAUBAN  
MONTAUBAN  
MURET  
NEGREPELISSE  
RODEZ  
SAINT GAUDENS  
SAINT JEAN  
SAINT JEAN  
SAINT ORENS DE GAMEVILLE  
SOUSSENS  
TARBES  
TOULOUSE  
TOULOUSE  
TOULOUSE  
TOULOUSE  
TOULOUSE  
TOULOUSE

Clinique Saint Nicolas  
Clinique Monié  
Maison de convalescence Le Château

TOULOUSE  
VILLEFRANCHE DE LAURAGAIS  
VILLEFRANCHE DE LAURAGAIS

## **PSPH**

Fondation Bon Sauveur d'Albi  
Centre Médical de Rééducation Fonctionnelle  
Etablissements de Santé de la M.G.E.N  
Centre de Soins de Suite  
Polyclinique Sainte-Barbe  
C.R.F La Roseraie  
Centre Hospitalier Sainte Marie  
Centre de lutte contre le cancer C. Regaud  
Hopital Joseph Ducuing-Varsovie  
Centre de Rééducation pour personnes âgées

ALBI  
ALBI  
BAGNERES DE BIGORRE  
BRETENOUX  
CARMAUX  
MONTFAUCON  
RODEZ  
TOULOUSE  
TOULOUSE  
VALENCE D'ALGEOIS

## **POITOU-CHARENTES**

---

### **Public**

C.H.U La Milétrie  
Centre Hospitalier Camille Guérin  
Centre Hospitalier  
Centre hospitalier  
C.H.S de la Charente  
Centre Hospitalier  
Maison de Repos et de Convalescence  
Hôpital Local  
Centre Hospitalier  
Centre Hospitalier Nord Deux Sèvres  
Centre Hospitalier Henri Laborit  
Centre Hospitalier  
Centre Hospitalier  
Centre Hospitalier  
Centre Hospitalier  
Centre Hospitalier Local  
Hôpital Local  
Centre Hospitalier

POITIERS  
CHATELLERAULT  
COGNAC  
JONZAC  
LA COURONNE  
LA ROCHELLE  
MARLONGES  
MELLE  
NIORT  
PARTHENAY  
POITIERS  
ROCHEFORT  
ROYAN  
SAINTES  
SAINT JEAN D'ANGELY  
SAINT LEONARD DE NOBLAT  
SAINT MAIXENT L'ECOLE  
SAINT MICHEL

## **Privé**

Clinique Saint Joseph  
Clinique Bon Secours  
Clinique Chirurgicale de l'Ancienne Halle  
Clinique Sainte Marie  
Polyclinique Inkermann  
Clinique du Fief de Grimoire  
Clinique La Providence  
Centre Médico-Chirurgical l'Atlantique  
Clinique Pasteur

ANGOULEME  
CHATELLERAULT  
COGNAC  
L'ISLE D'ESPAGNAC  
NIORT  
POITIERS  
POITIERS  
PUILBOREAU  
ROYAN

## **PSPH**

C.R.R.F Villa Richelieu

LA ROCHELLE