



CENTRE DE
COORDINATION
DE LUTTE CONTRE
LES INFECTIONS
NOSOCOMIALES

☎ 05.56.79.60.58



MINISTÈRE DE L'EMPLOI
ET DE LA SOLIDARITÉ

DIRECTION REGIONALE
DES AFFAIRES
SANITAIRES ET SOCIALES
D'AQUITAINE

☎ 05 57 01 06 29

ÉTUDE

Consommation des antibiotiques des établissements de santé de Gironde

C.CLIN Sud-Ouest / DRASS Aquitaine - 1999 / 2000

SOMMAIRE

Pages

| | |
|---|----|
| Préambule | 4 |
| Présentation de l'étude | 5 |
| Descriptif des participants..... | 7 |
| Difficultés rencontrées par les établissements de santé pour la participation à l'étude | 8 |
| Politique d'utilisation des antibiotiques dans les établissements de santé – Méthode et Résultats | 10 |
| Consommation des antibiotiques – Méthode et Résultats | 17 |
| - Journées de traitement antibiotique globales (toutes molécules confondues) consommées par les établissements et score antibiotique (tableau1) | 19 |
| - Consommation globale : toutes molécules confondues par spécialité et par taille d'établissements (tableau 2) | 21 |
| - Consommation d'antibiotiques par familles et par spécialité en fonction de la taille des établissements (tableau 3)..... | 24 |
| - Répartition des journées de traitement antibiotique en fonction de la taille des établissements | 52 |
| - Journées de traitement antibiotique pour 1000 journées d'hospitalisation par spécialité | 54 |
| Annexes : | 58 |
| ▶ Liste des participants | |
| ▶ Score de la politique d'utilisation des antibiotiques | |
| ▶ Liste des " Defined Daily Dose (DDD) " | |
| ▶ Regroupements par familles des antibiotiques | |
| ▶ Questionnaire type | |

Traitement et exploitation informatiques des données

*Emmanuelle REYREAUD**- Epidémiologiste

Saisie des données

*Isabelle VINCENT**, *Bénédicte MERILLOU**- Internes en Pharmacie Hospitalière

*Blandine PLACET-THOMAZEAU**- Pharmacien

Analyse, Rédaction

*Jean-Pierre GACHIE**- Chef de service d'hygiène hospitalière du CHU Bordeaux

*Pierre PARNEIX**- Praticien Hospitalier Coordonnateur

*Bertrice LOULIERE***- Pharmacien Inspecteur

*Blandine PLACET-THOMAZEAU**- Pharmacien

*Isabelle VINCENT**- Interne en Pharmacie Hospitalière

*Alexandre GAULIN*** - Etudiant à l'institut de management des risques - stagiaire

*Elisabeth SOUSA** - Agent administratif

* C.CLIN SUD OUEST

** DRASS AQUITAINE

PREAMBULE

Cette étude pilote réalisée à l'échelle d'un département, la Gironde, permet de dresser un premier bilan de l'utilisation des antibiotiques dans les établissements de santé .

L'analyse des résultats montre une hétérogénéité importante en terme de mise en place de politique de bon usage et de consommation effective à discipline égale .

Les tableaux joints comportent notamment les indicateurs regroupés par famille d'antibiotiques et par disciplines médico-chirurgicales avec minimum, moyenne et maximum ainsi que les indicateurs affinés en médiane, percentile 75 et 90 pour les disciplines représentées dans plus de 10 établissements .

Les indicateurs de consommation sont des journées de traitement antibiotique (JTAB) pour 1000 jours d'hospitalisation ou pour 100 admissions, par molécule et non par patient (par exemple une journée de bi-thérapie compte pour deux JTAB) .

L'interprétation de ces données doit rester prudente en absence de valeurs de référence par taille d'établissement ou par nature des patients par exemple ; ces éléments pouvant naturellement influencer sur la consommation des antibiotiques au sein d'une discipline médicale .

Les établissements peuvent y trouver des données intéressantes pour confronter leurs propres résultats et améliorer la surveillance conjointe des antibiotiques et de la résistance avec la participation des professionnels concernés et des différentes structures impliquées comme les Comités de lutte contre les infections nosocomiales (CLIN) et les Comités du médicament et des dispositifs médicaux stériles .

PRESENTATION DE L'ETUDE

OBJECTIFS

PRINCIPAL

Le but de cette étude était de dresser un état des lieux de la consommation et de la politique d'utilisation des antibiotiques dans les établissements de santé du département de la Gironde.

SECONDAIRES

- Inciter chaque établissement de santé à surveiller sa consommation d'antibiotiques
- Evaluer l'efficacité de sa politique d'utilisation notamment en se situant par rapport aux autres établissements similaires
- Sensibiliser l'ensemble des professionnels de santé au bon usage des antibiotiques.
- Contribuer à développer le recueil d'indicateurs désormais nécessaire à l'évaluation de la qualité des soins.

MATERIEL

Cette étude a été menée sous l'égide de la C.C.Ré.S.SA (Commission Consultative Régionale de Sécurité Sanitaire d'Aquitaine). Elle a été réalisée par le CCLIN sud-ouest.

La C.C.Ré.S.S.A s'inscrit dans une démarche de renforcement et de coordination de la Sécurité Sanitaire et de la Qualité des soins au profit d'une meilleure santé de la population. C'est dans ce cadre qu'elle a initié des études à visée pédagogique sur l'utilisation des antibiotiques. L'une de ces études, menée en partenariat avec le CCLIN

du Sud-Ouest, concerne la surveillance de la consommation des antibiotiques dans les établissements de santé de Gironde à titre pilote.

Il s'agit d'une étude rétrospective sur la période du 1^{er} janvier au 31 décembre 1999. Tous les établissements de santé publics et privés de la Gironde ont été sollicités en Juillet 2000.

Un questionnaire a été envoyé à tous les directeurs des établissements du département et l'anonymat des participants était garanti.

Ce questionnaire était composé de quatre parties :

- Données administratives : cette première partie renseignait la taille et l'activité de l'établissement en nombre de lits, de journées d'hospitalisation de plus de 24 heures et d'admissions sur l'année 1999.
- Faisabilité de l'étude : cette partie renseignait les difficultés rencontrées pour effectuer cette étude.
- Politique d'utilisation des antibiotiques : cette partie du questionnaire avait été élaborée par le CCLIN sud-ouest à partir du guide du bon usage des antibiotiques édité par l'ANDEM en 1996. L'objectif était de dresser un état des lieux des politiques d'utilisation des antibiotiques engagées par les établissements de soins du département, mais aussi de mesurer l'impact des recommandations de l'ANDEM auprès de ces établissements.
- Consommation des antibiotiques : cette dernière partie était destinée à renseigner les consommations d'antibiotiques pour l'année 1999, en grammes par molécule et par discipline.

Le traitement des données et l'analyse des résultats ont été effectués à l'aide du logiciel ACCESS.

DESCRIPTIF DES PARTICIPANTS

Sur les 54 établissements sollicités, 41 ont répondu à cette étude (annexe 1), mais deux établissements n'ont rempli que la partie politique d'utilisation des antibiotiques.

Afin de permettre une comparaison entre établissements similaires, les établissements ont été classés en 3 groupes en fonction de leur taille en nombre de lits :

- groupe 1 : établissements de moins de 100 lits
- groupe 2 : établissements de 100 à 300 lits
- groupe 3 : établissements de plus de 300 lits

Répartition des établissements selon la taille et le statut :

| NOMBRE DE LITS | STATUT | | | Total |
|----------------|-----------|-----------|----------|-----------|
| | Public | Privé | PSPH | |
| < 100 | 2 | 15 | 1 | 18 |
| 100 à 300 | 5 | 6 | 4 | 15 |
| > 300 | 5 | - | 1 | 6 |
| Total | 12 | 21 | 6 | 39 |

DIFFICULTES RENCONTREES PAR LES ETABLISSEMENTS DE SANTE POUR LA PARTICIPATION A L'ETUDE

METHODE

La partie de cette étude était destinée à connaître les difficultés rencontrées par les établissements de santé pour effectuer cette étude.

L'analyse de cette partie de l'étude a été réalisée grâce au logiciel Epi-info version 6.

RESULTATS

34 établissements ont répondu à cette partie de l'étude. Les réponses obtenues à ce questionnaire étaient les suivantes :

Difficultés rencontrées par les établissements :

- Manque de temps n= 21 (61.8%)
- Difficultés pour obtenir les résultats de l'année antérieure n = 14 (41.2 %)
- Absence de système informatique n = 10 (29.4 %)
- Système informatique existant mais inadapté pour répondre à ce questionnaire n = 4 (11.8 %)
- Difficultés pour donner les consommations d'antibiotiques en grammes n = 3 (8.8%)
- Difficultés pour individualiser les services ou recueillir des données administratives n=3 (8.8 %)
- Problèmes de compréhension du questionnaire n = 2 (5.9 %)
- Questionnaire inadapté à l'établissement n = 2 (5.9 %)

Une évaluation du temps mis par l'équipe pharmaceutique pour compléter la partie consommation été envisagée. Celui-ci s'est révélé compris entre deux et huit heures.

Les améliorations suggérées ne concernent pas l'étude proprement dite mais plutôt l'organisation des pharmacies à usage intérieur.

En effet, 11 établissements ont jugé nécessaire d'apporter des modifications concernant le système informatique (n=6), les protocoles d'antibiothérapie (n=2), le personnel (n=2) et la limitation du nombre d'études annuel (n=1).

Seulement, 2 établissements ont jugé que le questionnaire n'était pas adapté à l'activité de leur établissement.

Il est apparu que les difficultés les plus fréquemment rapportées par les établissements sont soit des problèmes organisationnels soit des problèmes matériels qui entraînent des problèmes pour le recueil prospectif ou la consommation en gramme des antibiotiques.

POLITIQUE D'UTILISATION DES ANTIBIOTIQUES

METHODE

La partie de cette enquête étudiant la politique d'utilisation des antibiotiques par les établissements était un questionnaire composé de 12 questions et 11 sous questions basées sur les différents items du référentiel ANDEM 1996 : « Le guide du bon usage des antibiotiques à l'hôpital » et analysées à l'aide du logiciel ACCESS.

Une grille des points affectés à chaque réponse positive a été élaborée afin de définir un score pour chaque établissement (annexe 2).

RESULTATS

39 établissements ont répondu à cette partie de l'étude. Les réponses obtenues à ce questionnaire concernant la politique d'utilisation des antibiotiques ont été les suivantes :

1. Concernant le rôle du comité du médicament dans le bon usage des antibiotiques

- Existe t-il une réunion spécifique du Comité du médicament sur les anti-infectieux ?

OUI n= 11/39 (28%)

NON n= 28/39 (72%)

Si oui, depuis combien d'années ?

Antérieure aux recommandations de l'ANDEM : 6 établissements

Postérieure à cette date 2 établissements

Non précisé 3 établissements

- La liste des antibiotiques est-elle diffusée à l'ensemble de l'établissement ?

OUI n = 28/39 (72%)

NON n = 11/39 (28%)

Si oui, à quel rythme ?

Annuel n = 18 soit 64% d'entre eux ; pour certains établissements il est parfois plus fréquent (bisannuel n =2, en continu sur informatique n =1)

A qui est-elle adressée ?

Aux prescripteurs, surveillants, services de soins

- Réalisez-vous une information régulière sur la consommation des antibiotiques ?

OUI n = 13/39 (33.3%)

NON n = 26/39 (66.6%)

Si oui, de quelle façon *?

Bulletin général n = 7

Courier individuel n = 5

* Un établissement n'a pas répondu à cette question

- Dans votre établissement, existe-t-il des recommandations écrites pour l'aide à la prescription selon les germes en cause et / ou les tableaux cliniques ?

OUI n = 13/39 (33%)

NON n = 26/39 (66.6%)

Si oui, leur réactualisation est-elle guidée par la connaissance de résistances bactériennes dans votre établissement ?

OUI n = 7/13

Commentaires

Le décret du 29 Décembre 2000 rend obligatoire la présence d'un comité du médicament et des dispositifs médicaux stériles au sein des établissements de santé.

Depuis 1996, l'ANDEM recommande la création d'un comité spécifique sur les antibiotiques. Au moment de l'étude, en Gironde, 72% des établissements n'avaient pas mis en place ce comité permettant le bon usage des antibiotiques.

Dans cette étude, les actions concernant l'information sur la consommation et les recommandations écrites pour l'aide à la prescription des antibiotiques sont inexistantes pour 66% des établissements.

2. Dispositions relatives à la prescription des antibiotiques

- Y a t-il des antibiotiques à distribution contrôlée ?

| | |
|------------|------------------------|
| OUI | n = 20/39 (51%) |
| NON | n = 19/39 (49%) |

Si oui, lesquels ?

Limité aux antibiotiques de 2^{nde} intention dans presque tous les cas.

Et selon quelle modalité de dispensation ?

| | |
|---|-----------|
| Ordonnance nominative | n = 18/39 |
| Ordonnance avec durée limitée de prescription | n = 11/39 |
| Sur antibiogramme | n = 11/39 |
| Validation de la prescription par un référent | n = 0/39 |

7 établissements font une dispensation sur ordonnance nominative avec durée limitée et sur antibiogramme.

- Existe t-il un (ou des) référent(s) en antibiothérapie ayant un rôle de conseil lors des prescriptions ?

OUI n = 15 (38.5%)

NON n = 24 (61.5%)

Si oui, précisez qui il est (ils sont)

Anesthésistes, Infectiologues, Biologistes, Pharmaciens

Combien sont-ils ?

De 1 à 3 par établissement dans la majorité des cas et jusqu'à 5 pour un établissement.

- Disposez-vous de moyens informatiques appropriés pour la gestion des ordonnances ?

OUI n = 4 (10%)

- Disposez-vous de moyens informatiques appropriés pour la dispensation des antibiotiques ?

OUI n = 3 (8%)

- La pharmacie et le laboratoire de microbiologie ont-ils une connexion informatique ?

OUI n = 3 (8%)

Commentaires

Pour la prévention de l'émergence de bactéries résistantes aux antibiotiques, 51% des établissements ont mis en place des antibiotiques à distribution contrôlée. Les modalités de dispensation de ces antibiotiques s'effectuent principalement avec une ordonnance nominative avec ou sans durée limitée de prescription.

38,5% déclarent la présence de référents en antibiothérapie, mais aucun n'est consulté lors de la prescription d'antibiotiques.

Concernant l'informatique pour l'amélioration de la traçabilité, 90% des établissements ne sont pas équipés de système informatique

3. Rôle du service de pharmacie

- Avez-vous déjà réalisé une (ou des) étude(s) d'utilisation des antibiotiques dans votre établissement ?

OUI n = 10 (26%)

NON n = 29 (74%)

Si oui, sur quels thèmes ?

Consommation (n =3), bon usage (n=5)

- Dans votre établissement, existe-t-il des recommandations écrites pour l'antibioprophylaxie ? Dans cette étude, 25 établissements ont des services de chirurgie.

OUI n = 20/25 (soit 80% des établissements ayant des services de chirurgie)

Si oui, sont-elles en accord avec les recommandations de la Société Française d'Anesthésie - Réanimation (SFAR) ?

OUI n = 11/20 soit 55% des cas précédents

Commentaires

Au total, 20 établissements ont mis en place des recommandations écrites pour l'antibioprophylaxie. Parmi ces établissements, seulement 55% respectent les recommandations de la SFAR, réactualisées en 1999.

Par la mise en place d'études de consommation et de protocoles d'antibioprophylaxie des antibiotiques, les établissements optimiseraient les dépenses pharmaceutiques et le bon usage.

4. Rôle du laboratoire de microbiologie

- Recevez-vous régulièrement le bilan de l'écologie bactérienne de votre établissement (au moins une fois par an) ?

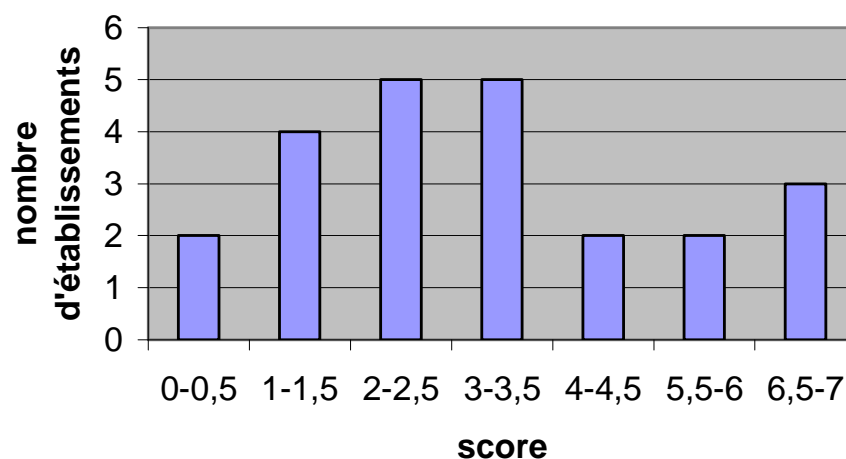
| | |
|-----|--------------|
| OUI | n = 20 (51%) |
| NON | n = 19 (49%) |

Commentaires

Concernant l'écologie bactérienne, elle est connue pour 51 % des établissements mais seulement 18% adaptent les protocoles en fonction de cette information.

Les résultats des scores concernant la politique d'utilisation des antibiotiques sont représentés dans les figures 1 et 2.

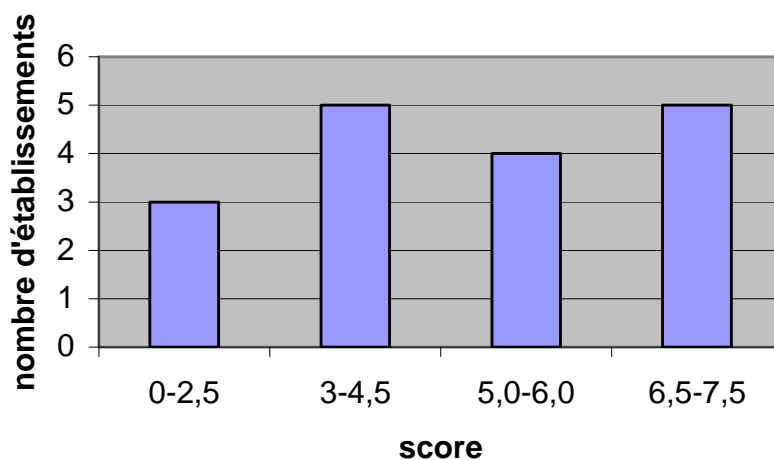
Figure 1 : Distribution des scores obtenus par les établissements privés



Les scores se sont échelonnés entre 0 et 7 avec une médiane* de 3 et une moyenne de 3,10.

* La médiane est la valeur qui partage la série en deux sous-ensembles égaux.

Figure 2 : Distribution des scores obtenus par les établissements publics et PSPH



Les scores se sont échelonnés entre 0 et 7,5 avec une médiane de 5 et une moyenne de 4,68.

CONSOMMATION DES ANTIBIOTIQUES

METHODE

A partir des données de consommation en grammes sur l'année 1999 fournies par chaque établissement, le nombre de Journées de Traitement Antibiotique (JTAB) a été calculé en prenant pour référence les Defined Daily Dose (DDD) proposées par l'OMS et qui correspondent à la dose d'antibiotique utilisée dans l'indication la plus fréquente pour une voie d'administration donnée (annexe 3).

Le calcul des JTAB pour chaque molécule a été effectué selon la formule suivante :

$$\text{JTAB} = \text{Quantité consommée en grammes} / \text{DDD}$$

Le nombre de JTAB a ensuite été rapporté à 100 admissions puis à 1000 journées d'hospitalisation à partir des données administratives recueillies auprès des établissements.

Des regroupements de molécules par familles d'antibiotiques (annexe 4) ont été effectués afin de permettre une comparaison plus aisée.

Chaque établissement a reçu les résultats de sa consommation, exprimée en JTAB pour 100 admissions et pour 1000 journées d'hospitalisation.

- Pour chaque molécule, chaque voie d'administration et dans chaque spécialité
- Par familles d'antibiotiques pour chaque spécialité.

RESULTATS

39 établissements ont répondu à cette partie du questionnaire, les spécialités étaient réparties comme suit :

| SPECIALITE | EFFECTIFS | | | |
|------------------------------|---|-------------|----------------------------|---------------|
| | Nombre de spécialité pour les 39 établissements | Lits total | Journées d'hospitalisation | Admissions |
| Médecine interne | 19 | 1006 | 302174 | 42741 |
| Hématologie | 1 | 21 | 3766 | 680 |
| Cancérologie | 5 | 218 | 53110 | 12591 |
| Maladies infectieuses | 3 | 130 | 39151 | 5570 |
| Greffes d'organe | 1 | 10 | 1454 | 133 |
| Autres spécialités médicales | 4 | 413 | 100764 | 17996 |
| Chirurgie viscérale | 10 | 444 | 106767 | 14966 |
| Chirurgie orthopédique | 9 | 538 | 143630 | 21236 |
| Chirurgie autre | 4 | 488 | 111666 | 20741 |
| USI-Réanimation | 13 | 246 | 72707 | 10661 |
| Pédiatrie | 3 | 248 | 66350 | 11510 |
| Maternité | 12 | 381 | 94081 | 18579 |
| Moyen séjour | 13 | 916 | 194550 | 10228 |
| Long séjour | 5 | 407 | 126464 | 182 |
| Psychiatrie | 5 | 1531 | 457786 | 16083 |
| Chirurgie générale | 13 | 786 | 189580 | 38013 |
| Total | 120 | 7970 | 2116825 | 249931 |

Le tableau 1 présente pour chaque établissement, selon la taille, la consommation globale d'antibiotiques, toutes molécules confondues en regard du score de politique d'utilisation des antibiotiques.

Tableau 1 : JTAB globales (toutes molécules confondues) consommées par les établissements et score antibiotique.

Taille 1 : établissements de moins de 100 lits

| Code Etablissements | Score | JTAB Globales | |
|------------------------|-------|----------------------------------|---------------------|
| | | Pour 1000 j d'hospitalisation | Pour 100 admissions |
| 352 | 0,5 | 307,43 | 155,74 |
| 328 | 1 | 30,89 | 87,42 |
| 337 | 1 | 226,75 | 80,29 |
| 332 | 1,5 | 15,69 | 39,84 |
| 301 | 2 | 436,82 | 307,7 |
| 304 | 2 | 169,26 | 376,82 |
| 328 | 2 | 1,1 | 7,89 |
| 346 | 2,5 | 24,09 | 59,28 |
| 307 | 3 | 538,81 | 379,27 |
| 306 | 4 | 397,93 | 324,4 |
| 327 | 4,5 | 361,97 | 145,02 |
| 321 | 5 | 567,08 | 378,09 |
| 313 | 6 | 480,38 | 214,94 |
| 317 | 6,5 | 430,68 | 294,29 |
| 322 | 7 | 1 012,99 | 473,85 |

Taille 2 : établissements de 100 à 300 lits

| Code Etablissement | Score | JTAB Globales | |
|-----------------------|---------------|----------------------------------|---------------------|
| | | Pour 1000 j d'hospitalisation | Pour 100 admissions |
| 312 | 0 | 587,31 | 518,71 |
| 315 | 1 | 1 043,73 | 589,47 |
| 310 | 2 | 595,76 | 344,22 |
| 324 | 2,5 | 524,98 | 312,02 |
| 329 | 2,5 | 303,58 | 610,55 |
| 311 | 3 | 643,37 | 340,38 |
| 341 | 3 | 45,55 | - |
| 326 | 3,5 | 496,06 | 579,4 |
| 336 | 3,5 | 492,34 | 254,37 |
| 303 | 4,5 | 257,88 | 122,3 |
| 316 | 5,5 | 1 081,55 | 421,87 |
| 305 | 6 | 331,72 | 322,93 |
| 309 | 6 | 457,32 | 369,95 |
| 330 | 7,5 | 394,68 | 247,72 |
| 314 | Non renseigné | 468,66 | 302,46 |

Taille 3 : établissements de plus de 300 lits

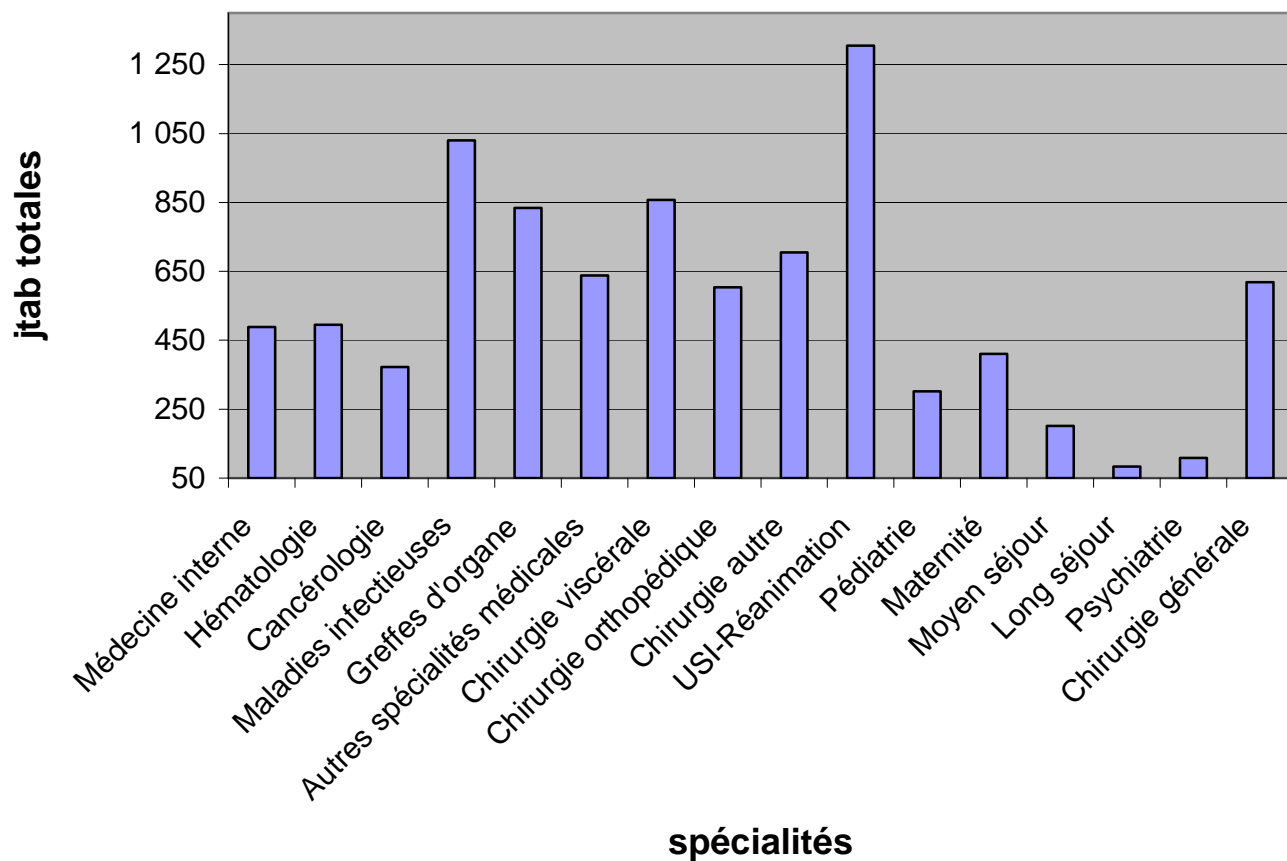
| JTAB Globales | | | |
|-------------------------------|---------------|--|----------------------------|
| Code Etablissement | Score | Pour 1000 j d'hospitalisation | Pour 100 Admissions |
| 325 | 4 | 262,75* | 239,52* |
| 319 | 5 | 155,89 | 344,86 |
| 308 | 6,5 | 393,16 | 400,19 |
| 338 | 6,5 | 760,87 | 426,87 |
| 320 | 7 | 73,06 | 315,57 |
| 339 | Non renseigné | 710,15 | 478,97 |

* données sur 8 mois

Le tableau 2 présente la consommation globale d'antibiotiques, toutes molécules confondues par spécialité et par taille d'établissements :

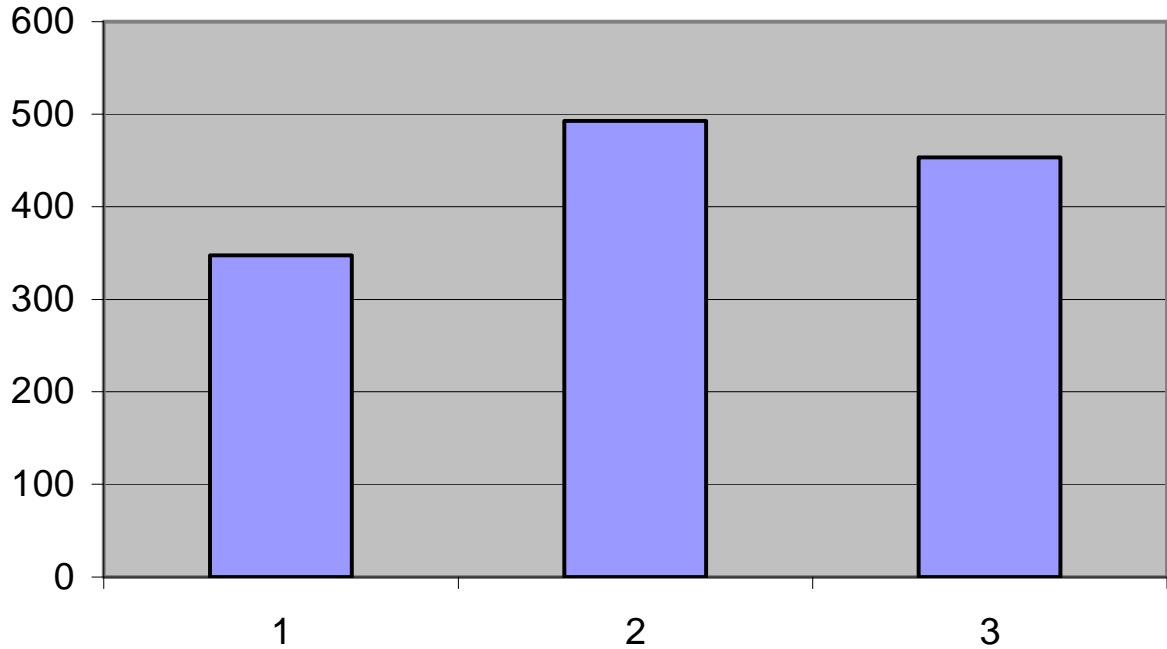
| Spécialité | Taille | JTAB pour 1000j hospitalisation | JTAB pour 100 Admissions |
|------------------------------|--------------|---------------------------------|--------------------------|
| Médecine interne | 1 | 604,29 | 471,26 |
| | 2 | 517,82 | 339,45 |
| | 3 | 377,23 | 298,72 |
| | total | 488,88 | 345,64 |
| Hématologie | 3 | 495,06 | 274,17 |
| Cancérologie | 1 | 514,67 | 326,47 |
| | 2 | 332,12 | 143,70 |
| | 3 | 406,26 | 141,32 |
| | total | 372,29 | 157,04 |
| Maladies infectieuses | 2 | 483,63 | 249,55 |
| | 3 | 1 093,22 | 801,74 |
| | total | 1 030,48 | 724,31 |
| Greffes d'organe | 3 | 834,04 | 911,80 |
| Autres spécialités médicales | 2 | 490,14 | 310,24 |
| | 3 | 685,63 | 370,23 |
| | total | 638,25 | 357,37 |
| Chirurgie viscérale | 1 | 507,62 | 357,21 |
| | 2 | 880,67 | 501,94 |
| | 3 | 936,39 | 791,35 |
| | total | 857,16 | 611,49 |
| Chirurgie orthopédique | 1 | 428,36 | 205,42 |
| | 2 | 517,57 | 356,41 |
| | 3 | 694,02 | 506,29 |
| | total | 603,55 | 408,21 |
| Chirurgie autre | 1 | 593,92 | 585,97 |
| | 2 | 700,37 | 293,48 |
| | 3 | 708,82 | 383,51 |
| | total | 705,46 | 379,81 |
| USI-Réanimation | 1 | 621,75 | 511,12 |
| | 2 | 1 254,91 | 567,08 |
| | 3 | 1 397,98 | 1 239,16 |
| | total | 1 304,80 | 889,86 |
| Pédiatrie | 2 | 1 157,77 | 344,14 |
| | 3 | 296,48 | 171,96 |
| | total | 302,07 | 174,13 |
| Maternité | 1 | 242,75 | 142,58 |
| | 2 | 303,53 | 143,33 |
| | 3 | 538,50 | 263,85 |
| | total | 410,78 | 208,01 |
| Moyen séjour | 1 | 74,31 | 175,91 |
| | 2 | 168,36 | 1 196,38 |
| | 3 | 408,49 | 362,02 |
| | total | 201,70 | 383,67 |
| Long séjour | 2 | 107,88 | |
| | 3 | 48,55 | |
| | total | 83,59 | |
| Psychiatrie | 1 | 17,60 | 68,30 |
| | 2 | 64,43 | 94,82 |
| | 3 | 120,55 | 336,78 |
| | total | 108,80 | 309,67 |
| Chirurgie générale | 1 | 578,10 | 262,38 |
| | 2 | 633,01 | 327,38 |
| | total | 618,45 | 308,43 |
| Global | 1 | 347,16 | 288,12 |
| | 2 | 492,49 | 354,01 |
| | 3 | 453,22 | 431,01 |
| | total | 448,44 | 379,82 |

Répartition des JTAB en fonction des spécialités des établissements



Les services les plus consommateurs sont les maladies infectieuses, les greffes d'organes, la chirurgie type générale et viscérale et les services de soins intensifs et de réanimation.

JTAB globales par taille d'établissement



Les différences observées peuvent s'expliquer en raison des diversités des spécialités médicales des établissements.

- taille 1 : établissements de moins de 100 lits
- taille 2 : établissements de 100 à 300 lits
- taille 3 : établissements de plus de 300 lits

Le tableau 3 présente la consommation d'antibiotiques par familles et par spécialité en fonction de la taille des établissements.

| Familles | Spécialités | Etablissements | | JTAB 1000 j hospitalisation | | | JTAB 100 admissions | | |
|--|------------------|----------------|-----------|-----------------------------|--------------|---------------|---------------------|--------------|---------------|
| | | Taille | Nb | Moyenne | Mini | Max | Moyenne | Min | Max |
| Pénicillines du groupe A, M Carboxypénicillines | Médecine interne | 1 | | 100,53 | 71,23 | 146,15 | 78,4 | 60,21 | 106,06 |
| | | 2 | | 119,81 | 68,13 | 331,32 | 78,54 | 27,78 | 282,41 |
| | | 3 | | 75,41 | 69,31 | 81,08 | 59,72 | 51,75 | 85,83 |
| | | | 19 | 104,11 | 68,13 | 331,32 | 73,61 | 27,78 | 282,41 |
| Cancérologie | | 1 | | 59,97 | 59,97 | 59,97 | 38,04 | 38,04 | 38,04 |
| | | 2 | | 45,25 | 43,66 | 55,18 | 19,58 | 17,03 | 75,45 |
| | | 3 | | 62,31 | 2,56 | 80,09 | 21,67 | 1,14 | 26,14 |
| | | | 5 | 51,33 | 2,56 | 80,09 | 21,65 | 1,14 | 75,45 |
| Maladies infectieuses | | 2 | | 95,16 | 95,16 | 95,16 | 49,1 | 49,1 | 49,1 |
| | | 3 | | 287,28 | 284,55 | 291,04 | 210,68 | 162,25 | 270,69 |
| | | | 3 | 267,50 | 95,16 | 291,04 | 188,03 | 49,10 | 270,69 |
| Autres spécialités médicales | | 2 | | 60,54 | 36,71 | 93,47 | 38,32 | 22,34 | 62,65 |
| | | 3 | | 236,67 | 197,38 | 307,71 | 127,8 | 125,89 | 129,5 |
| | | | 4 | 193,99 | 36,71 | 307,71 | 108,62 | 22,34 | 129,50 |
| Chirurgie viscérale | | 1 | | 36,1 | 31,3 | 40,96 | 25,4 | 23,58 | 27,02 |
| | | 2 | | 111,8 | 47,65 | 257,47 | 63,72 | 34,98 | 114,66 |
| | | 3 | | 106,66 | 18,83 | 198,09 | 90,14 | 13,35 | 174,96 |
| | | | 10 | 98,24 | 18,83 | 257,47 | 70,09 | 13,35 | 174,96 |
| Chirurgie orthopédique | | 1 | | 114,82 | 24,15 | 300,84 | 55,06 | 9,68 | 242,1 |
| | | 2 | | 95,29 | 57,72 | 202,46 | 65,62 | 37,79 | 103,93 |
| | | 3 | | 199,39 | 167,48 | 205,97 | 145,45 | 135,89 | 147,19 |
| | | | 9 | 154,06 | 24,15 | 300,84 | 104,20 | 9,68 | 242,10 |
| Chirurgie autre | | 1 | | 0 | 0 | 0 | 0 | 0 | 0 |
| | | 2 | | 116,69 | 116,69 | 116,69 | 48,9 | 48,9 | 48,9 |
| | | 3 | | 202,5 | 46,23 | 219,2 | 109,57 | 18,36 | 123,38 |
| | | | 4 | 192,62 | 0 | 219,20 | 103,70 | 0 | 123,38 |

| Familles | Spécialités | Etablissements | | JTAB 1000 j hospitalisation | | | JTAB 100 admissions | | |
|--|--------------------|----------------|---------------|-----------------------------|---------------|-----------------|---------------------|---------------|-----------------|
| | | Taille | Nb | Moyenne | Mini | Max | Moyenne | Min | Max |
| Pénicillines du groupe A, M Carboxypénicillines | USI-Réanimation | 1 | | 36,9 | 36,9 | 36,9 | 30,34 | 30,34 | 30,34 |
| | | 2 | | 406,26 | 41,94 | 1 119,67 | 183,58 | 18,18 | 379,24 |
| | | 3 | | 274,86 | 153,14 | 325,84 | 243,64 | 95,57 | 275,07 |
| | | | 13 | 300,02 | 36,90 | 1 119,67 | 204,61 | 18,18 | 379,24 |
| | Pédiatrie | 2 | | 524,36 | 524,36 | 524,36 | 155,86 | 155,86 | 155,86 |
| | | 3 | | 73,81 | 73,02 | 85,78 | 42,81 | 23,6 | 45,7 |
| | | | 3 | 76,74 | 73,02 | 524,36 | 44,23 | 23,60 | 155,86 |
| | Maternité | 1 | | 107,42 | 14,14 | 194,67 | 63,09 | 7,38 | 98,62 |
| | | 2 | | 123,11 | 43,65 | 304,62 | 58,13 | 20,25 | 164,17 |
| | | 3 | | 293,29 | 84,37 | 320,81 | 143,7 | 30,31 | 165,1 |
| | | | 12 | 207,81 | 14,14 | 320,81 | 105,23 | 7,38 | 165,10 |
| | Moyen séjour | 1 | | 27,21 | 3,59 | 64,52 | 64,41 | 9,12 | 143,64 |
| | | 2 | | 34,58 | 0 | 281,47 | 245,71 | 0 | 5 300,00 |
| | | 3 | | 79,7 | 38,24 | 148,73 | 70,64 | 48,55 | 148,75 |
| | | | 13 | 44,66 | 0 | 281,47 | 84,96 | 0 | 5 300,00 |
| | Long séjour | 2 | | 17,31 | 7,41 | 25,96 | | | |
| | | 3 | | 12,77 | 7,76 | 16,83 | | | |
| | | | 5 | 15,45 | 7,41 | 25,96 | | | |
| | Psychiatrie | 1 | | 5,54 | 1,1 | 9,13 | 21,52 | 7,89 | 25,83 |
| | | 2 | | 4,09 | 4,09 | 4,09 | 6,02 | 6,02 | 6,02 |
| | | 3 | | 38,31 | 28,68 | 45,48 | 107,04 | 100,62 | 123,86 |
| | | | 5 | 34,36 | 1,10 | 45,48 | 97,81 | 6,02 | 123,86 |
| | Chirurgie générale | 1 | | 117,61 | 29,09 | 239,26 | 53,38 | 10,3 | 114,56 |
| 2 | | | 221,79 | 5,7 | 606,89 | 114,71 | 5,01 | 251,76 | |
| | | 13 | 194,16 | 5,70 | 606,89 | 96,83 | 5,01 | 251,76 | |
| Global | 1 | 18 | 63,77 | 1,1 | 239,26 | 52,92 | 7,89 | 227,97 | |
| | 2 | 15 | 120,97 | 15,86 | 541,71 | 86,96 | 15,02 | 271,19 | |
| | 3 | 6 | 116,37 | 28,68 | 202,48 | 110,67 | 51,31 | 136,57 | |
| | | 39 | 109,42 | 1,10 | 541,71 | 92,67 | 7,89 | 271,19 | |

| Famille | Spécialités | Etablissements | | JTAB 1000 j hospitalisation | | | JTAB 100 admissions | | |
|---|------------------------------|----------------|---------------|-----------------------------|---------------|---------------|---------------------|---------------|---------------|
| | | Taille | Nb | Moyenne | Mini | Max | Moyenne | Min | Max |
| Pénicilline + inhibiteurs de bêta-lactamases | Médecine interne | 1 | | 148,85 | 47,27 | 308,65 | 116,09 | 36,2 | 225,99 |
| | | 2 | | 177,59 | 50,39 | 322,43 | 116,42 | 17,73 | 229,23 |
| | | 3 | | 126,29 | 115,37 | 181,4 | 100,01 | 86,41 | 192,03 |
| | | | 19 | 158,55 | 47,27 | 322,43 | 112,09 | 17,73 | 229,23 |
| | Cancérologie | 1 | | 146 | 146 | 146 | 92,61 | 92,61 | 92,61 |
| | | 2 | | 76,79 | 76,18 | 80,61 | 33,22 | 29,71 | 110,22 |
| | | 3 | | 104,83 | 102,97 | 111,08 | 36,46 | 33,61 | 49,57 |
| | | | 5 | 92,00 | 76,18 | 146,00 | 38,81 | 29,71 | 110,22 |
| | Maladies infectieuses | 2 | | 133,42 | 133,42 | 133,42 | 68,84 | 68,84 | 68,84 |
| | | 3 | | 255,23 | 127,67 | 430,92 | 187,18 | 121,45 | 240,23 |
| | | | 3 | 242,69 | 127,67 | 430,92 | 170,58 | 68,84 | 240,23 |
| | Autres spécialités médicales | 2 | | 238,85 | 194,8 | 299,69 | 151,18 | 118,53 | 200,87 |
| | | 3 | | 167,99 | 96,56 | 297,14 | 90,72 | 63,35 | 121,57 |
| | | | 4 | 185,17 | 96,56 | 299,69 | 103,68 | 63,35 | 200,87 |
| | Chirurgie viscérale | 1 | | 226,81 | 170,39 | 283,87 | 159,6 | 128,35 | 187,29 |
| | | 2 | | 295,29 | 118,93 | 471,93 | 168,3 | 62,72 | 210,17 |
| | | 3 | | 305,19 | 103,83 | 519,59 | 257,92 | 73,63 | 458,92 |
| | | | 10 | 290,80 | 103,83 | 519,59 | 207,46 | 62,72 | 458,92 |
| | Chirurgie orthopédique | 1 | | 6,87 | 0 | 20,96 | 3,29 | 0 | 16,87 |
| | | 2 | | 83,1 | 29,56 | 189,75 | 57,23 | 28,45 | 97,41 |
| | | 3 | | 96,05 | 87,99 | 97,72 | 70,07 | 69,83 | 71,39 |
| | | | 9 | 81,64 | 0 | 189,75 | 55,22 | 0 | 97,41 |
| | Chirurgie autre | 1 | | 43,78 | 43,78 | 43,78 | 43,19 | 43,19 | 43,19 |
| | | 2 | | 202,52 | 202,52 | 202,52 | 84,86 | 84,86 | 84,86 |
| 3 | | | 218,57 | 211,75 | 282,4 | 118,26 | 112,13 | 119,19 | |
| | | 4 | 213,29 | 43,78 | 282,40 | 114,83 | 43,19 | 119,19 | |

| Famille | Spécialités | Etablissements | | JTAB 1000 j hospitalisation | | | JTAB 100 admissions | | |
|--|--------------------|----------------|---------------|-----------------------------|---------------|---------------|---------------------|---------------|-----------------|
| | | Taille | Nb | Moyenne | Mini | Max | Moyenne | Min | Max |
| Pénicilline + inhibiteurs de bêtalactamases | USI-Réanimation | 1 | | 170,52 | 170,52 | 170,52 | 140,18 | 140,18 | 140,18 |
| | | 2 | | 290,91 | 197,38 | 413,87 | 131,46 | 70,97 | 235,21 |
| | | 3 | | 360,27 | 100,01 | 455,9 | 319,34 | 62,41 | 384,86 |
| | | | 13 | 326,95 | 100,01 | 455,90 | 222,98 | 62,41 | 384,86 |
| | Pédiatrie | 2 | | 520,88 | 520,88 | 520,88 | 154,83 | 154,83 | 154,83 |
| | | 3 | | 55,92 | 53,9 | 86,51 | 32,44 | 23,81 | 33,74 |
| | | | 3 | 58,95 | 53,90 | 520,88 | 33,98 | 23,81 | 154,83 |
| | Maternité | 1 | | 115,57 | 23,71 | 205,66 | 67,88 | 12,45 | 107,38 |
| | | 2 | | 129,45 | 87,02 | 192,11 | 61,13 | 37,13 | 91,84 |
| | | 3 | | 172,52 | 105,13 | 181,4 | 84,53 | 37,77 | 93,35 |
| | | | 12 | 148,43 | 23,71 | 205,66 | 75,16 | 12,45 | 107,38 |
| | Moyen séjour | 1 | | 14,38 | 0,7 | 59,34 | 34,05 | 1,78 | 103,81 |
| | | 2 | | 32,79 | 0 | 439,02 | 232,99 | 0 | 8 266,67 |
| | | 3 | | 66,73 | 28,92 | 170,27 | 59,14 | 55,57 | 68,15 |
| | | | 13 | 35,61 | 0 | 439,02 | 67,73 | 0 | 8 266,67 |
| | Long séjour | 2 | | 36,78 | 7,17 | 160,22 | | | |
| | | 3 | | 18,05 | 16,46 | 19,35 | | | |
| | | | 5 | 29,12 | 7,17 | 160,22 | | | |
| | Psychiatrie | 1 | | 7,13 | 0 | 12,88 | 27,69 | 0 | 36,46 |
| | | 2 | | 22,25 | 22,25 | 22,25 | 32,75 | 32,75 | 32,75 |
| | | 3 | | 27,64 | 21,04 | 32,55 | 77,21 | 72 | 90,89 |
| | | | 5 | 25,37 | 0 | 32,55 | 72,22 | 0 | 90,89 |
| | Chirurgie générale | 1 | | 158,36 | 137,62 | 261,77 | 71,88 | 48,97 | 111,03 |
| 2 | | | 139,99 | 6,54 | 253,23 | 72,4 | 5,74 | 142,6 | |
| | | 13 | 144,86 | 6,54 | 261,77 | 72,25 | 5,74 | 142,60 | |
| Global | 1 | 18 | 92,74 | 0 | 416,91 | 76,97 | 0 | 244,63 | |
| | 2 | 15 | 144,19 | 1,87 | 291,12 | 103,65 | 25,95 | 220,9 | |
| | 3 | 6 | 112,34 | 21,04 | 238,86 | 106,84 | 68,32 | 134,01 | |
| | | 39 | 119,04 | 0 | 416,91 | 100,83 | 0 | 244,63 | |

| Famille | Spécialités | Etablissements | | JTAB 1000 j hospitalisation | | | JTAB 100 admissions | | |
|--|------------------------------|----------------|---------------|-----------------------------|---------------|---------------|---------------------|--------------|---------------|
| | | Taille | Nb | Moyenne | Mini | Max | Moyenne | Min | Max |
| Céphalosporines 1ère et 2ème G et Céphamycine | Médecine interne | 1 | | 3,06 | 0,14 | 13,56 | 2,39 | 0,1 | 9,93 |
| | | 2 | | 6,76 | 0 | 201,26 | 4,43 | 0 | 94,16 |
| | | 3 | | 0,64 | 0,02 | 2,92 | 0,51 | 0,01 | 3,09 |
| | | | 19 | 4,45 | 0 | 201,26 | 3,15 | 0 | 94,16 |
| | Cancérologie | 1 | | 0 | 0 | 0 | 0 | 0 | 0 |
| | | 2 | | 2,41 | 0 | 2,79 | 1,04 | 0 | 1,09 |
| | | 3 | | 2,11 | 2,08 | 2,12 | 0,73 | 0,69 | 0,93 |
| | | | 5 | 2,05 | 0,00 | 2,79 | 0,87 | 0,00 | 1,09 |
| | Maladies infectieuses | 2 | | 8,5 | 8,5 | 8,5 | 4,39 | 4,39 | 4,39 |
| | | 3 | | 12,25 | 0,43 | 20,83 | 8,98 | 0,24 | 19,81 |
| | | | 3 | 11,86 | 0,43 | 20,83 | 8,34 | 0,24 | 19,81 |
| | Autres spécialités médicales | 2 | | 2,42 | 0 | 4,17 | 1,53 | 0 | 2,53 |
| | | 3 | | 5,66 | 3,17 | 10,16 | 3,06 | 2,08 | 4,16 |
| | | | 4 | 4,87 | 0 | 10,16 | 2,73 | 0 | 4,16 |
| | Chirurgie viscérale | 1 | | 44,51 | 8,26 | 81,17 | 31,32 | 6,22 | 53,55 |
| | | 2 | | 93,61 | 0 | 406,19 | 53,35 | 0 | 214,2 |
| | | 3 | | 98,46 | 8,12 | 254,18 | 83,21 | 5,76 | 224,5 |
| | | | 10 | 89,19 | 0 | 406,19 | 63,63 | 0 | 224,50 |
| | Chirurgie orthopédique | 1 | | 173,72 | 72,74 | 222,94 | 83,31 | 58,54 | 89,32 |
| | | 2 | | 40,47 | 0 | 110,17 | 27,87 | 0 | 68,48 |
| | | 3 | | 229,15 | 50,12 | 266,04 | 167,16 | 40,66 | 190,12 |
| | | | 9 | 157,89 | 0 | 266,04 | 106,79 | 0 | 190,12 |
| | Chirurgie autre | 1 | | 19,39 | 19,39 | 19,39 | 19,13 | 19,13 | 19,13 |
| | | 2 | | 160,59 | 160,59 | 160,59 | 67,29 | 67,29 | 67,29 |
| 3 | | | 113,66 | 86,36 | 116,58 | 61,5 | 34,29 | 65,62 | |
| | | 4 | 113,92 | 19,39 | 160,59 | 61,33 | 19,13 | 67,29 | |

| Famille | Spécialités | Etablissements | | JTAB 1000 j hospitalisation | | | JTAB 100 admissions | | |
|--|-----------------|----------------|--------------|-----------------------------|---------------|--------------|---------------------|---------------|---------------|
| | | Taille | Nb | Moyenne | Mini | Max | Moyenne | Min | Max |
| Céphalosporines 1ère et 2ème G et Céphamycine | USI-Réanimation | 1 | | 29,13 | 29,13 | 29,13 | 23,95 | 23,95 | 23,95 |
| | | 2 | | 4,84 | 0 | 30,11 | 2,19 | 0 | 13,03 |
| | | 3 | | 75,97 | 0,25 | 98,78 | 67,34 | 0,21 | 93,1 |
| | | | 13 | 51,19 | 0 | 98,78 | 34,91 | 0 | 93,10 |
| | Pédiatrie | 2 | | 0 | 0 | 0 | 0 | 0 | 0 |
| | | 3 | | 15,26 | 0 | 16,27 | 8,85 | 0 | 10,18 |
| | | | 3 | 15,16 | 0 | 16,27 | 8,74 | 0 | 10,18 |
| | Maternité | 1 | | 2,1 | 0 | 5,72 | 1,23 | 0 | 3 |
| | | 2 | | 2,08 | 0 | 10,6 | 0,98 | 0 | 5,71 |
| | | 3 | | 4,72 | 2,34 | 5,03 | 2,31 | 0,84 | 2,59 |
| | | | 12 | 3,46 | 0 | 10,60 | 1,75 | 0 | 5,71 |
| | Moyen séjour | 1 | | 0,36 | 0 | 0,85 | 0,85 | 0 | 2,16 |
| | | 2 | | 0,36 | 0 | 6,37 | 2,54 | 0 | 120 |
| | | 3 | | 5,26 | 0,12 | 20,2 | 4,66 | 0,26 | 6,59 |
| | | | 13 | 1,75 | 0 | 20,20 | 3,33 | 0 | 120,00 |
| | Long séjour | 2 | | 0 | 0 | 0 | | | |
| | | 3 | | 0 | 0 | 0 | | | |
| | Psychiatrie | 1 | | 0 | 0 | 0 | 0 | 0 | 0 |
| | | 2 | | 3,41 | 3,41 | 3,41 | 5,01 | 5,01 | 5,01 |
| | | 3 | | 0,52 | 0,26 | 0,72 | 1,46 | 1,11 | 1,6 |
| | | | 5 | 0,50 | 0 | 3,41 | 1,43 | 0 | 5,01 |
| Chirurgie générale | 1 | | 69,66 | 0 | 215,35 | 31,62 | 0 | 86,52 | |
| | 2 | | 47,79 | 0 | 132,85 | 24,72 | 0 | 61,65 | |
| | | 13 | 53,59 | 0 | 215,35 | 26,73 | 0 | 86,52 | |
| Global | 1 | 18 | 25,97 | 0 | 222,94 | 21,55 | 0 | 89,32 | |
| | 2 | 15 | 21,9 | 0 | 186,77 | 15,74 | 0 | 105,48 | |
| | 3 | 6 | 36,75 | 0,26 | 91,89 | 34,95 | 1,11 | 61,98 | |
| | | 39 | 30,45 | 0 | 222,94 | 25,79 | 0 | 105,48 | |

| Famille | Spécialités | Etablissements | | JTAB 1000 j hospitalisation | | | JTAB 100 admissions | | |
|---|------------------------------|----------------|--------------|-----------------------------|--------------|---------------|---------------------|--------------|---------------|
| | | Taille | Nb | Moyenne | Mini | Max | Moyenne | Min | Max |
| Céphalosporines 3ème G. Monobactames | Médecine interne | 1 | | 74,68 | 33,33 | 203,84 | 58,24 | 24,4 | 156,1 |
| | | 2 | | 28,84 | 9,7 | 64,33 | 18,91 | 3,41 | 45,73 |
| | | 3 | | 32,94 | 29,95 | 42,06 | 26,08 | 22,76 | 44,53 |
| | | | 19 | 36,49 | 9,70 | 203,84 | 25,80 | 3,41 | 156,10 |
| | Cancérologie | 1 | | 94,99 | 94,99 | 94,99 | 60,26 | 60,26 | 60,26 |
| | | 2 | | 83,43 | 13,5 | 94,61 | 36,1 | 18,45 | 36,9 |
| | | 3 | | 76,57 | 73,22 | 77,56 | 26,63 | 25,32 | 32,68 |
| | | | 5 | 83,01 | 13,50 | 94,99 | 35,02 | 18,45 | 60,26 |
| | Maladies infectieuses | 2 | | 24,57 | 24,57 | 24,57 | 12,68 | 12,68 | 12,68 |
| | | 3 | | 118,22 | 116,6 | 120,46 | 86,7 | 67,15 | 110,92 |
| | | | 3 | 108,58 | 24,57 | 120,46 | 76,32 | 12,68 | 110,92 |
| | Autres spécialités médicales | 2 | | 40,84 | 20,84 | 68,45 | 25,85 | 12,68 | 45,88 |
| | | 3 | | 35,96 | 27,83 | 50,65 | 19,42 | 18,26 | 20,72 |
| | | | 4 | 37,14 | 20,84 | 68,45 | 20,79 | 12,68 | 45,88 |
| | Chirurgie viscérale | 1 | | 23,82 | 11,02 | 36,77 | 16,76 | 8,3 | 24,26 |
| | | 2 | | 34,22 | 4,35 | 65,67 | 19,5 | 3,2 | 35,21 |
| | | 3 | | 47,43 | 10,99 | 103,67 | 40,09 | 7,8 | 91,57 |
| | | | 10 | 39,79 | 4,35 | 103,67 | 28,39 | 3,20 | 91,57 |
| | Chirurgie orthopédique | 1 | | 9,23 | 6,39 | 15,06 | 4,42 | 2,56 | 12,12 |
| | | 2 | | 6,74 | 1,41 | 14,35 | 4,64 | 1,35 | 9,27 |
| | | 3 | | 9 | 1,05 | 10,64 | 6,56 | 0,85 | 7,6 |
| | | | 9 | 8,25 | 1,05 | 15,06 | 5,58 | 0,85 | 12,12 |
| | Chirurgie autre | 1 | | 0,89 | 0,89 | 0,89 | 0,88 | 0,88 | 0,88 |
| | | 2 | | 2 | 2 | 2 | 0,84 | 0,84 | 0,84 |
| 3 | | | 35,74 | 2,22 | 39,33 | 19,34 | 0,88 | 22,14 | |
| | | 4 | 32,98 | 0,89 | 39,33 | 17,76 | 0,84 | 22,14 | |

| Famille | Spécialités | Etablissements | | JTAB 1000 j hospitalisation | | | JTAB 100 admissions | | |
|---|--------------------|----------------|--------------|-----------------------------|--------------|---------------|---------------------|---------------|-----------------|
| | | Taille | Nb | Moyenne | Mini | Max | Moyenne | Min | Max |
| Céphalosporines 3ème G. Monobactames | USI-Réanimation | 1 | | 120,78 | 120,78 | 120,78 | 99,29 | 99,29 | 99,29 |
| | | 2 | | 128,72 | 53,81 | 258,74 | 58,17 | 26,14 | 234,83 |
| | | 3 | | 177,15 | 119,76 | 202,52 | 157,03 | 74,74 | 170,97 |
| | | | 13 | 158,72 | 53,81 | 258,74 | 108,25 | 26,14 | 234,83 |
| | Pédiatrie | 2 | | 34,22 | 34,22 | 34,22 | 10,17 | 10,17 | 10,17 |
| | | 3 | | 62,13 | 9,84 | 65,6 | 36,04 | 2,71 | 41,06 |
| | | | 3 | 61,95 | 9,84 | 65,60 | 35,71 | 2,71 | 41,06 |
| | Maternité | 1 | | 4,28 | 0 | 5,94 | 2,51 | 0 | 4 |
| | | 2 | | 7,03 | 1,37 | 16,68 | 3,32 | 0,77 | 8,57 |
| | | 3 | | 16,41 | 12,95 | 42,71 | 8,04 | 6,66 | 15,34 |
| | | | 12 | 11,23 | 0 | 42,71 | 5,69 | 0 | 15,34 |
| | Moyen séjour | 1 | | 1,89 | 0 | 10 | 4,46 | 0 | 17,5 |
| | | 2 | | 15,44 | 0 | 267,53 | 109,71 | 0 | 5 037,50 |
| | | 3 | | 17,68 | 6,66 | 34,91 | 15,67 | 7,36 | 53,53 |
| | | | 13 | 11,05 | 0 | 267,53 | 21,02 | 0 | 5 037,50 |
| | Long séjour | 2 | | 5,54 | 0 | 27,24 | | | |
| | | 3 | | 2 | 1,34 | 2,55 | | | |
| | | | 5 | 4,09 | 0 | 27,24 | | | |
| | Psychiatrie | 1 | | 0 | 0 | 0 | 0 | 0 | 0 |
| | | 2 | | 0 | 0 | 0 | 0 | 0 | 0 |
| | | 3 | | 6,06 | 1,72 | 9,29 | 16,93 | 7,45 | 20,54 |
| | | | 5 | 5,33 | 0 | 9,29 | 15,18 | 0 | 20,54 |
| | Chirurgie générale | 1 | | 13,13 | 1,17 | 79,96 | 5,96 | 0,42 | 33,92 |
| 2 | | | 23,12 | 6,8 | 46,31 | 11,96 | 4,38 | 19,21 | |
| | | 13 | 20,47 | 1,17 | 79,96 | 10,21 | 0,42 | 33,92 | |
| Global | 1 | 18 | 23,47 | 0 | 89,32 | 19,48 | 0 | 189,03 | |
| | 2 | 15 | 27,9 | 5,95 | 71,07 | 20,05 | 5,67 | 47,04 | |
| | 3 | 6 | 31 | 1,72 | 53,82 | 29,49 | 7,45 | 36,3 | |
| | | 39 | 28,85 | 0 | 89,32 | 24,43 | 0 | 189,03 | |

| Famille | Spécialités | Etablissements | | JTAB 1000 j hospitalisation | | | JTAB 100 admissions | | |
|--------------|------------------------------|----------------|-------------|-----------------------------|-------------|--------------|---------------------|-------------|--------------|
| | | Taille | Nb | Moyenne | Mini | Max | Moyenne | Min | Max |
| Carbapénèmes | Médecine interne | 1 | | 1,08 | 0 | 3,98 | 0,84 | 0 | 3,05 |
| | | 2 | | 1,29 | 0 | 15,19 | 0,84 | 0 | 7,93 |
| | | 3 | | 2,19 | 0 | 3,49 | 1,73 | 0 | 2,65 |
| | | | 19 | 1,52 | 0 | 15,19 | 1,08 | 0 | 7,93 |
| | Cancérologie | 1 | | 3,66 | 3,66 | 3,66 | 2,32 | 2,32 | 2,32 |
| | | 2 | | 0,55 | 0 | 0,64 | 0,24 | 0 | 0,25 |
| | | 3 | | 4,39 | 0,4 | 5,57 | 1,53 | 0,18 | 1,82 |
| | | | 5 | 1,89 | 0 | 5,57 | 0,80 | 0 | 2,32 |
| | Maladies infectieuses | 2 | | 0 | 0 | 0 | 0 | 0 | 0 |
| | | 3 | | 17,51 | 8,77 | 23,85 | 12,84 | 4,89 | 22,69 |
| | | | 3 | 15,71 | 0 | 23,85 | 11,04 | 0 | 22,69 |
| | Autres spécialités médicales | 2 | | 1,19 | 0,9 | 1,58 | 0,75 | 0,55 | 1,06 |
| | | 3 | | 2,87 | 1,69 | 3,52 | 1,55 | 0,69 | 2,31 |
| | | | 4 | 2,46 | 0,90 | 3,52 | 1,38 | 0,55 | 2,31 |
| | Chirurgie viscérale | 1 | | 0 | 0 | 0 | 0 | 0 | 0 |
| | | 2 | | 1,84 | 0 | 3,97 | 1,05 | 0 | 2,27 |
| | | 3 | | 16,6 | 2,54 | 29,68 | 14,03 | 1,8 | 29,43 |
| | | | 10 | 9,46 | 0 | 29,68 | 6,75 | 0 | 29,43 |
| | Chirurgie orthopédique | 1 | | 0 | 0 | 0 | 0 | 0 | 0 |
| | | 2 | | 0,56 | 0 | 3,5 | 0,39 | 0 | 2,26 |
| | | 3 | | 2,89 | 0 | 3,49 | 2,11 | 0 | 2,49 |
| | | | 9 | 1,77 | 0 | 3,50 | 1,19 | 0 | 2,49 |
| | Chirurgie autre | 1 | | 0 | 0 | 0 | 0 | 0 | 0 |
| | | 2 | | 0 | 0 | 0 | 0 | 0 | 0 |
| 3 | | | 4,13 | 0,5 | 4,52 | 2,24 | 0,2 | 2,54 | |
| | | 4 | 3,80 | 0 | 4,52 | 2,04 | 0 | 2,54 | |

| Famille | Spécialités | Etablissements | | JTAB 1000 j hospitalisation | | | JTAB 100 admissions | | |
|--------------|--------------------|----------------|-------------|-----------------------------|--------------|---------------|---------------------|--------------|--------------|
| | | Taille | Nb | Moyenne | Mini | Max | Moyenne | Min | Max |
| Carbapénèmes | USI-Réanimation | 1 | | 10,61 | 10,61 | 10,61 | 8,72 | 8,72 | 8,72 |
| | | 2 | | 14,18 | 0 | 132,7 | 6,41 | 0 | 57,42 |
| | | 3 | | 56,56 | 34,39 | 62,91 | 50,13 | 23,19 | 59,29 |
| | | | 13 | 40,65 | 0 | 132,70 | 27,72 | 0 | 59,29 |
| | Pédiatrie | 2 | | 0 | 0 | 0 | 0 | 0 | 0 |
| | | 3 | | 3,7 | 0 | 3,95 | 2,15 | 0 | 2,47 |
| | | | 3 | 3,68 | 0 | 3,95 | 2,12 | 0 | 2,47 |
| | Maternité | 1 | | 0 | 0 | 0 | 0 | 0 | 0 |
| | | 2 | | 0 | 0 | 0 | 0 | 0 | 0 |
| | | 3 | | 0,03 | 0 | 0,03 | 0,01 | 0 | 0,01 |
| | | | 12 | 0,01 | 0 | 0,03 | 0,01 | 0 | 0,01 |
| | Moyen séjour | 1 | | 0,04 | 0 | 0,18 | 0,1 | 0 | 0,46 |
| | | 2 | | 0,16 | 0 | 3,98 | 1,14 | 0 | 75 |
| | | 3 | | 9,49 | 1,27 | 33,08 | 8,41 | 2,82 | 10,8 |
| | | | 13 | 2,77 | 0 | 33,08 | 5,26 | 0 | 75,00 |
| | Long séjour | 2 | | 0,59 | 0 | 3,64 | | | |
| | | 3 | | 0,11 | 0 | 0,24 | | | |
| | | | 5 | 0,39 | 0 | 3,64 | | | |
| | Psychiatrie | 1 | | 0 | 0 | 0 | 0 | 0 | 0 |
| | | 2 | | 0 | 0 | 0 | 0 | 0 | 0 |
| | | 3 | | 0 | 0 | 0 | 0 | 0 | 0 |
| | Chirurgie générale | 1 | | 0,1 | 0 | 1,44 | 0,05 | 0 | 0,61 |
| | | 2 | | 1,49 | 0 | 3,47 | 0,77 | 0 | 2,2 |
| | | 13 | 1,12 | 0 | 3,47 | 0,56 | 0 | 2,20 | |
| Global | 1 | 18 | 0,4 | 0 | 3,3 | 0,33 | 0 | 2,33 | |
| | 2 | 15 | 1,57 | 0 | 4,98 | 1,13 | 0 | 4,35 | |
| | 3 | 6 | 5,68 | 0 | 10,74 | 5,4 | 0 | 10,66 | |
| | | 39 | 3,57 | 0 | 10,74 | 3,02 | 0 | 10,66 | |

| Famille | Spécialités | Etablissements | | JTAB 1000 j hospitalisation | | | JTAB 100 admissions | | |
|------------|------------------------------|----------------|-------------|-----------------------------|-------------|--------------|---------------------|-------------|--------------|
| | | Taille | Nb | Moyenne | Mini | Max | Moyenne | Min | Max |
| Sulfamides | Médecine interne | 1 | | 5,55 | 0 | 11,03 | 4,33 | 0 | 8,45 |
| | | 2 | | 6,69 | 0 | 17,47 | 4,38 | 0 | 11,64 |
| | | 3 | | 4,25 | 3,47 | 5,83 | 3,37 | 2,64 | 6,17 |
| | | | 19 | 5,82 | 0 | 17,47 | 4,11 | 0 | 11,64 |
| | Cancérologie | 1 | | 0,57 | 0,57 | 0,57 | 0,36 | 0,36 | 0,36 |
| | | 2 | | 1,85 | 0 | 2,14 | 0,8 | 0 | 0,83 |
| | | 3 | | 3,67 | 1,6 | 4,29 | 1,28 | 0,71 | 1,4 |
| | | | 5 | 2,17 | 0 | 4,29 | 0,91 | 0 | 1,40 |
| | Maladies infectieuses | 2 | | 0,25 | 0,25 | 0,25 | 0,13 | 0,13 | 0,13 |
| | | 3 | | 39,27 | 29,83 | 46,12 | 28,8 | 16,63 | 43,88 |
| | | | 3 | 35,25 | 0,25 | 46,12 | 24,78 | 0,13 | 43,88 |
| | Autres spécialités médicales | 2 | | 1,33 | 0 | 2,3 | 0,84 | 0 | 1,4 |
| | | 3 | | 12,87 | 3,29 | 30,18 | 6,95 | 2,16 | 12,35 |
| | | | 4 | 10,07 | 0 | 30,18 | 5,64 | 0 | 12,35 |
| | Chirurgie viscérale | 1 | | 7,46 | 4,29 | 10,6 | 5,25 | 2,83 | 7,98 |
| | | 2 | | 8,07 | 0 | 23,77 | 4,6 | 0 | 15,73 |
| | | 3 | | 10,57 | 4,39 | 21,41 | 8,93 | 3,11 | 18,91 |
| | | | 10 | 9,32 | 0 | 23,77 | 6,65 | 0 | 18,91 |
| | Chirurgie orthopédique | 1 | | 0 | 0 | 0 | 0 | 0 | 0 |
| | | 2 | | 2,27 | 0 | 3,79 | 1,56 | 0 | 2,44 |
| | | 3 | | 9,21 | 9,16 | 9,45 | 6,72 | 6,54 | 7,66 |
| | | | 9 | 5,79 | 0 | 9,45 | 3,91 | 0 | 7,66 |
| | Chirurgie autre | 1 | | 0 | 0 | 0 | 0 | 0 | 0 |
| | | 2 | | 3,5 | 3,5 | 3,5 | 1,47 | 1,47 | 1,47 |
| 3 | | | 8,56 | 2,52 | 9,21 | 4,63 | 1 | 5,18 | |
| | | 4 | 8,07 | 0 | 9,21 | 4,34 | 0 | 5,18 | |

| Famille | Spécialités | Etablissements | | JTAB 1000 j hospitalisation | | | JTAB 100 admissions | | |
|------------|--------------------|----------------|--------------|-----------------------------|---------------|---------------|---------------------|--------------|---------------|
| | | Taille | Nb | Moyenne | Mini | Max | Moyenne | Min | Max |
| Sulfamides | USI-Réanimation | 1 | | 2,11 | 2,11 | 2,11 | 1,73 | 1,73 | 1,73 |
| | | 2 | | 25,91 | 0 | 84,92 | 11,71 | 0 | 28,76 |
| | | 3 | | 12,28 | 10,47 | 16,26 | 10,89 | 6,54 | 13,72 |
| | | | 13 | 15,81 | 0 | 84,92 | 10,78 | 0 | 28,76 |
| | Pédiatrie | 2 | | 17,4 | 17,4 | 17,4 | 5,17 | 5,17 | 5,17 |
| | | 3 | | 13,99 | 0 | 14,92 | 8,11 | 0 | 9,34 |
| | | | 3 | 14,01 | 0 | 17,40 | 8,08 | 0 | 9,34 |
| | Maternité | 1 | | 0,21 | 0 | 3,21 | 0,13 | 0 | 1,68 |
| | | 2 | | 0,26 | 0 | 0,88 | 0,12 | 0 | 0,49 |
| | | 3 | | 2,83 | 1,58 | 12,28 | 1,39 | 0,81 | 4,41 |
| | | | 12 | 1,59 | 0 | 12,28 | 0,80 | 0 | 4,41 |
| | Moyen séjour | 1 | | 0,39 | 0 | 8,17 | 0,93 | 0 | 14,29 |
| | | 2 | | 4,19 | 0 | 39,8 | 29,76 | 0 | 556,25 |
| | | 3 | | 41,89 | 3,26 | 149,72 | 37,12 | 7,22 | 48,87 |
| | | | 13 | 13,49 | 0 | 149,72 | 25,66 | 0 | 556,25 |
| | Long séjour | 2 | | 9,9 | 4,88 | 31 | | | |
| | | 3 | | 2,2 | 0 | 3,98 | | | |
| | | | 5 | 6,75 | 0 | 31,00 | | | |
| | Psychiatrie | 1 | | 0,13 | 0 | 0,23 | 0,49 | 0 | 0,65 |
| | | 2 | | 0 | 0 | 0 | 0 | 0 | 0 |
| | | 3 | | 1,22 | 0,81 | 1,77 | 3,41 | 1,8 | 7,63 |
| | | | 5 | 1,09 | 0 | 1,77 | 3,09 | 0 | 7,63 |
| | Chirurgie générale | 1 | | 3,31 | 0 | 9,67 | 1,5 | 0 | 6,61 |
| 2 | | | 30,21 | 0,59 | 108,43 | 15,63 | 0,52 | 44,98 | |
| | | 13 | 23,08 | 0 | 108,43 | 11,51 | 0 | 44,98 | |
| Global | 1 | 18 | 1,84 | 0 | 9,67 | 1,53 | 0 | 6,61 | |
| | 2 | 15 | 11,4 | 0 | 85,77 | 8,2 | 0 | 33,46 | |
| | 3 | 6 | 8,57 | 0,81 | 50,11 | 8,15 | 1,8 | 51 | |
| | | 39 | 8,38 | 0 | 85,77 | 7,09 | 0 | 51,00 | |

| Famille | Spécialités | Etablissements | | JTAB 1000 j hospitalisation | | | JTAB 100 admissions | | |
|------------|------------------------------|----------------|--------------|-----------------------------|--------------|---------------|---------------------|--------------|---------------|
| | | Taille | Nb | Moyenne | Mini | Max | Moyenne | Min | Max |
| Aminosides | Médecine interne | 1 | | 16,52 | 5,77 | 60,93 | 12,88 | 4,19 | 44,62 |
| | | 2 | | 18,58 | 1,12 | 231,42 | 12,18 | 0,39 | 108,28 |
| | | 3 | | 12,53 | 4,77 | 18,7 | 9,93 | 5,05 | 14,21 |
| | | | 19 | 16,52 | 1,12 | 231,42 | 11,68 | 0,39 | 108,28 |
| | Cancérologie | 1 | | 29,61 | 29,61 | 29,61 | 18,78 | 18,78 | 18,78 |
| | | 2 | | 18,19 | 9,07 | 19,65 | 7,87 | 7,66 | 12,4 |
| | | 3 | | 20,43 | 18,41 | 21,03 | 7,11 | 6,87 | 8,21 |
| | | | 5 | 20,09 | 9,07 | 29,61 | 8,47 | 6,87 | 18,78 |
| | Maladies infectieuses | 2 | | 4,67 | 4,67 | 4,67 | 2,41 | 2,41 | 2,41 |
| | | 3 | | 44,76 | 37,5 | 54,77 | 32,83 | 30,53 | 35,67 |
| | | | 3 | 40,63 | 4,67 | 54,77 | 28,56 | 2,41 | 35,67 |
| | Autres spécialités médicales | 2 | | 6,39 | 2,76 | 9,02 | 4,05 | 1,85 | 5,49 |
| | | 3 | | 24,43 | 4,29 | 60,84 | 13,19 | 2,82 | 24,89 |
| | | | 4 | 20,06 | 2,76 | 60,84 | 11,23 | 1,85 | 24,89 |
| | Chirurgie viscérale | 1 | | 18,25 | 16,6 | 19,89 | 12,85 | 10,95 | 14,98 |
| | | 2 | | 57,76 | 11,99 | 313,37 | 32,92 | 5,34 | 165,26 |
| | | 3 | | 61,57 | 8,49 | 91,41 | 52,04 | 6,02 | 82,45 |
| | | | 10 | 54,15 | 8,49 | 313,37 | 38,63 | 5,34 | 165,26 |
| | Chirurgie orthopédique | 1 | | 0,81 | 0,57 | 0,93 | 0,39 | 0,37 | 0,46 |
| | | 2 | | 145,87 | 1,36 | 507,6 | 100,45 | 1,31 | 315,5 |
| | | 3 | | 12,53 | 4,38 | 14,21 | 9,14 | 3,55 | 10,15 |
| | | | 9 | 57,21 | 0,57 | 507,60 | 38,70 | 0,37 | 315,50 |
| | Chirurgie autre | 1 | | 2,2 | 2,2 | 2,2 | 2,17 | 2,17 | 2,17 |
| | | 2 | | 3,8 | 3,8 | 3,8 | 1,59 | 1,59 | 1,59 |
| 3 | | | 20,55 | 18,95 | 20,72 | 11,12 | 7,52 | 11,66 | |
| | | 4 | 19,15 | 2,20 | 20,72 | 10,31 | 1,59 | 11,66 | |

| Famille | Spécialités | Etablissements | | JTAB 1000 j hospitalisation | | | JTAB 100 admissions | | |
|------------|--------------------|----------------|--------------|-----------------------------|---------------|---------------|---------------------|---------------|-----------------|
| | | Taille | Nb | Moyenne | Mini | Max | Moyenne | Min | Max |
| Aminosides | USI-Réanimation | 1 | | 32,79 | 32,79 | 32,79 | 26,96 | 26,96 | 26,96 |
| | | 2 | | 79,97 | 6,12 | 174,27 | 36,14 | 3,01 | 89,87 |
| | | 3 | | 55,04 | 25 | 62,29 | 48,78 | 21,11 | 58,71 |
| | | | 13 | 61,27 | 6,12 | 174,27 | 41,78 | 3,01 | 89,87 |
| | Pédiatrie | 2 | | 20,3 | 20,3 | 20,3 | 6,03 | 6,03 | 6,03 |
| | | 3 | | 31,87 | 25,29 | 131,31 | 18,48 | 15,83 | 36,14 |
| | | | 3 | 31,79 | 20,30 | 131,31 | 18,33 | 6,03 | 36,14 |
| | Maternité | 1 | | 9,51 | 0 | 21,51 | 5,58 | 0 | 10,9 |
| | | 2 | | 4,62 | 0 | 12,76 | 2,18 | 0 | 7,16 |
| | | 3 | | 7,89 | 4,01 | 8,41 | 3,87 | 1,44 | 4,33 |
| | | | 12 | 7,54 | 0 | 21,51 | 3,82 | 0 | 10,90 |
| | Moyen séjour | 1 | | 0,03 | 0 | 0,82 | 0,07 | 0 | 1,43 |
| | | 2 | | 10,51 | 0 | 331,92 | 74,7 | 0 | 6 250,00 |
| | | 3 | | 10,82 | 2,35 | 30,65 | 9,59 | 5,21 | 13,77 |
| | | | 13 | 6,71 | 0 | 331,92 | 12,77 | 0 | 6 250,00 |
| | Long séjour | 2 | | 1,64 | 0,16 | 7,8 | | | |
| | | 3 | | 0,14 | 0,11 | 0,16 | | | |
| | | | 5 | 1,03 | 0,11 | 7,80 | | | |
| | Psychiatrie | 1 | | 0 | 0 | 0 | 0 | 0 | 0 |
| | | 2 | | 0 | 0 | 0 | 0 | 0 | 0 |
| | | 3 | | 1,14 | 0,03 | 1,96 | 3,19 | 0,14 | 4,34 |
| | | | 5 | 1,00 | 0 | 1,96 | 2,86 | 0 | 4,34 |
| | Chirurgie générale | 1 | | 34,28 | 0 | 71,94 | 15,56 | 0 | 30,51 |
| 2 | | | 15,59 | 2,22 | 49,45 | 8,06 | 1,47 | 21,48 | |
| | | 13 | 20,55 | 0 | 71,94 | 10,25 | 0 | 30,51 | |
| Global | 1 | 18 | 11,53 | 0 | 66,02 | 9,57 | 0 | 30,88 | |
| | 2 | 15 | 27,73 | 0,36 | 414,36 | 19,93 | 2,11 | 234,02 | |
| | 3 | 6 | 15,43 | 0,03 | 40,94 | 14,68 | 0,14 | 22,97 | |
| | | 39 | 18,60 | 0 | 414,36 | 15,76 | 0 | 234,02 | |

| Famille | Spécialités | Etablissements | | JTAB 1000 j hospitalisation | | | JTAB 100 admissions | | |
|---|------------------------------|----------------|--------------|-----------------------------|---------------|---------------|---------------------|--------------|---------------|
| | | Taille | Nb | Moyenne | Mini | Max | Moyenne | Min | Max |
| Synergistine, Macrolides, Azalides et Cyclines | Médecine interne | 1 | | 68,73 | 6,54 | 171,88 | 53,6 | 5,01 | 125,85 |
| | | 2 | | 59,35 | 9,17 | 158,52 | 38,91 | 3,22 | 112,7 |
| | | 3 | | 47,14 | 44,72 | 49,68 | 37,33 | 33,39 | 52,59 |
| | | | 19 | 57,10 | 6,54 | 171,88 | 40,37 | 3,22 | 125,85 |
| | Cancérologie | 1 | | 16,47 | 16,47 | 16,47 | 10,45 | 10,45 | 10,45 |
| | | 2 | | 12,02 | 0 | 13,94 | 5,2 | 0 | 5,44 |
| | | 3 | | 41,92 | 12,8 | 50,58 | 14,58 | 5,71 | 16,51 |
| | | | 5 | 20,20 | 0 | 50,58 | 8,52 | 0 | 16,51 |
| | Maladies infectieuses | 2 | | 66,19 | 66,19 | 66,19 | 34,15 | 34,15 | 34,15 |
| | | 3 | | 65,84 | 43,47 | 96,65 | 48,29 | 41,35 | 53,88 |
| | | | 3 | 65,88 | 43,47 | 96,65 | 46,30 | 34,15 | 53,88 |
| | Autres spécialités médicales | 2 | | 61,34 | 51,27 | 75,24 | 38,82 | 31,2 | 50,43 |
| | | 3 | | 94,72 | 11,61 | 244,99 | 51,15 | 7,61 | 100,23 |
| | | | 4 | 86,63 | 11,61 | 244,99 | 48,51 | 7,61 | 100,23 |
| | Chirurgie viscérale | 1 | | 20,27 | 4,95 | 35,43 | 14,27 | 3,26 | 26,69 |
| | | 2 | | 44,4 | 9,57 | 83,94 | 25,3 | 4,26 | 61,63 |
| | | 3 | | 60,35 | 18,33 | 111,07 | 51 | 13 | 98,1 |
| | | | 10 | 49,47 | 4,95 | 111,07 | 35,29 | 3,26 | 98,10 |
| | Chirurgie orthopédique | 1 | | 8,12 | 0,95 | 11,61 | 3,89 | 0,77 | 4,65 |
| | | 2 | | 50,68 | 10,08 | 81,27 | 34,9 | 9,7 | 50,51 |
| | | 3 | | 31,4 | 30,25 | 36,96 | 22,9 | 21,62 | 29,99 |
| | | | 9 | 35,45 | 0,95 | 81,27 | 23,98 | 0,77 | 50,51 |
| | Chirurgie autre | 1 | | 3,57 | 3,57 | 3,57 | 3,52 | 3,52 | 3,52 |
| | | 2 | | 102,65 | 102,65 | 102,65 | 43,01 | 43,01 | 43,01 |
| 3 | | | 22,32 | 11,79 | 23,45 | 12,08 | 4,68 | 13,2 | |
| | | 4 | 26,35 | 3,57 | 102,65 | 14,19 | 3,52 | 43,01 | |

| Famille | Spécialités | Etablissements | | JTAB 1000 j hospitalisation | | | JTAB 100 admissions | | |
|---|--------------------|----------------|--------------|-----------------------------|--------------|---------------|---------------------|---------------|-----------------|
| | | Taille | Nb | Moyenne | Mini | Max | Moyenne | Min | Max |
| Synergistine, Macrolides, Azalides et Cyclines | USI-Réanimation | 1 | | 37,23 | 37,23 | 37,23 | 30,6 | 30,6 | 30,6 |
| | | 2 | | 72,57 | 16,91 | 185,32 | 32,79 | 5,73 | 91,27 |
| | | 3 | | 99,29 | 54,44 | 143,93 | 88,01 | 33,97 | 121,5 |
| | | | 13 | 87,15 | 16,91 | 185,32 | 59,44 | 5,73 | 121,50 |
| | Pédiatrie | 2 | | 40,6 | 40,6 | 40,6 | 12,07 | 12,07 | 12,07 |
| | | 3 | | 9,86 | 5,36 | 77,88 | 5,72 | 3,36 | 21,43 |
| | | | 3 | 10,06 | 5,36 | 77,88 | 5,80 | 3,36 | 21,43 |
| | Maternité | 1 | | 0,96 | 0 | 1,93 | 0,56 | 0 | 1,05 |
| | | 2 | | 12,14 | 0,28 | 43,74 | 5,73 | 0,13 | 23,57 |
| | | 3 | | 25,76 | 15,1 | 106,65 | 12,62 | 7,77 | 38,31 |
| | | | 12 | 16,45 | 0 | 106,65 | 8,33 | 0 | 38,31 |
| | Moyen séjour | 1 | | 10,38 | 0 | 28,53 | 24,58 | 0 | 63,52 |
| | | 2 | | 23,29 | 2,02 | 461,41 | 165,5 | 2,51 | 8 688,33 |
| | | 3 | | 82,87 | 16,83 | 281,04 | 73,45 | 37,27 | 91,73 |
| | | | 13 | 35,43 | 0 | 461,41 | 67,39 | 0 | 8 688,33 |
| | Long séjour | 2 | | 26,2 | 9,93 | 92,44 | | | |
| | | 3 | | 8,69 | 6,14 | 10,76 | | | |
| | | | 5 | 19,03 | 6,14 | 92,44 | | | |
| | Psychiatrie | 1 | | 1,33 | 0 | 2,39 | 5,14 | 0 | 6,77 |
| | | 2 | | 25,4 | 25,4 | 25,4 | 37,39 | 37,39 | 37,39 |
| | | 3 | | 27,36 | 14,9 | 36,63 | 76,43 | 64,34 | 81,03 |
| | | | 5 | 24,54 | 0 | 36,63 | 69,86 | 0 | 81,03 |
| | Chirurgie générale | 1 | | 23,16 | 0 | 62,24 | 10,51 | 0 | 25,01 |
| 2 | | | 18,48 | 0,81 | 74,12 | 9,56 | 0,72 | 47,95 | |
| | | 13 | 19,72 | 0 | 74,12 | 9,83 | 0 | 47,95 | |
| Global | 1 | 18 | 21,64 | 0 | 95,55 | 17,96 | 0 | 150,97 | |
| | 2 | 15 | 38,54 | 1,57 | 83,54 | 27,7 | 0,81 | 73,3 | |
| | 3 | 6 | 40,33 | 14,9 | 96,31 | 38,36 | 21,92 | 98,03 | |
| | | 39 | 36,80 | 0,0 | 96,31 | 31,17 | 0 | 150,97 | |

| Famille | Spécialités | Etablissements | | JTAB 1000 j hospitalisation | | | JTAB 100 admissions | | |
|----------------------|------------------------------|----------------|-------------|-----------------------------|--------------|---------------|---------------------|--------------|--------------|
| | | Taille | Nb | Moyenne | Mini | Max | Moyenne | Min | Max |
| Quinolones urinaires | Médecine interne | 1 | | 30,63 | 10,21 | 64,31 | 23,89 | 7,82 | 47,09 |
| | | 2 | | 25,68 | 5,43 | 60,67 | 16,84 | 2,05 | 49,79 |
| | | 3 | | 9,34 | 0 | 17,63 | 7,39 | 0 | 13,16 |
| | | | 19 | 21,60 | 0 | 64,31 | 15,27 | 0 | 49,79 |
| | Cancérologie | 1 | | 16,74 | 16,74 | 16,74 | 10,62 | 10,62 | 10,62 |
| | | 2 | | 12,18 | 11,08 | 19,05 | 5,27 | 4,32 | 26,04 |
| | | 3 | | 6,42 | 2,62 | 19,21 | 2,23 | 0,85 | 8,57 |
| | | | 5 | 11,23 | 2,62 | 19,21 | 4,74 | 0,85 | 26,04 |
| | Maladies infectieuses | 2 | | 26,55 | 26,55 | 26,55 | 13,7 | 13,7 | 13,7 |
| | | 3 | | 12,24 | 0 | 29,11 | 8,98 | 0 | 16,23 |
| | | | 3 | 13,72 | 0 | 29,11 | 9,64 | 0 | 16,23 |
| | Autres spécialités médicales | 2 | | 10,81 | 10,17 | 11,7 | 6,84 | 6,19 | 7,84 |
| | | 3 | | 12,97 | 0 | 36,41 | 7 | 0 | 14,9 |
| | | | 4 | 12,44 | 0 | 36,41 | 6,97 | 0 | 14,90 |
| | Chirurgie viscérale | 1 | | 29,51 | 26,73 | 32,32 | 20,77 | 20,14 | 21,32 |
| | | 2 | | 27,31 | 14,13 | 61,21 | 15,56 | 9,35 | 32,28 |
| | | 3 | | 15,08 | 0 | 36,69 | 12,74 | 0 | 36,39 |
| | | | 10 | 21,09 | 0 | 61,21 | 15,04 | 0 | 36,39 |
| | Chirurgie orthopédique | 1 | | 38,63 | 0 | 117,88 | 18,52 | 0 | 94,86 |
| | | 2 | | 22,73 | 9,89 | 70,4 | 15,66 | 6,47 | 36,14 |
| | | 3 | | 4,42 | 0 | 25,86 | 3,22 | 0 | 20,99 |
| | | | 9 | 14,55 | 0 | 117,88 | 9,84 | 0 | 94,86 |
| | Chirurgie autre | 1 | | 24,98 | 24,98 | 24,98 | 24,65 | 24,65 | 24,65 |
| | | 2 | | 3,2 | 3,2 | 3,2 | 1,34 | 1,34 | 1,34 |
| 3 | | | 1,02 | 0 | 10,6 | 0,55 | 0 | 4,21 | |
| | | 4 | 1,75 | 0,00 | 24,98 | 0,94 | 0,00 | 24,65 | |

| Famille | Spécialités | Etablissements | | JTAB 1000 j hospitalisation | | | JTAB 100 admissions | | |
|----------------------|--------------------|----------------|--------------|-----------------------------|---------------|---------------|---------------------|---------------|-----------------|
| | | Taille | Nb | Moyenne | Mini | Max | Moyenne | Min | Max |
| Quinolones urinaires | USI-Réanimation | 1 | | 4,33 | 4,33 | 4,33 | 3,56 | 3,56 | 3,56 |
| | | 2 | | 5,75 | 0 | 22,41 | 2,6 | 0 | 13,48 |
| | | 3 | | 2,73 | 0 | 16,57 | 2,42 | 0 | 10,34 |
| | | | 13 | 3,76 | 0 | 22,41 | 2,56 | 0 | 13,48 |
| | Pédiatrie | 2 | | 0 | 0 | 0 | 0 | 0 | 0 |
| | | 3 | | 0 | 0 | 0 | 0 | 0 | 0 |
| | Maternité | 1 | | 0,43 | 0 | 3,21 | 0,25 | 0 | 1,68 |
| | | 2 | | 11,23 | 0 | 15,99 | 5,3 | 0 | 7,79 |
| | | 3 | | 1,33 | 0 | 11,4 | 0,65 | 0 | 4,1 |
| | | | 12 | 3,40 | 0 | 15,99 | 1,72 | 0 | 7,79 |
| | Moyen séjour | 1 | | 9,11 | 0 | 25,67 | 21,56 | 0 | 57,16 |
| | | 2 | | 18,55 | 0 | 111,52 | 131,84 | 0 | 2 100,00 |
| | | 3 | | 7,56 | 0 | 14,97 | 6,7 | 0 | 33,15 |
| | | | 13 | 11,93 | 0 | 111,52 | 22,69 | 0 | 2 100,00 |
| | Long séjour | 2 | | 5,32 | 2,07 | 8,86 | | | |
| | | 3 | | 1,83 | 0 | 4,1 | | | |
| | | | 5 | 3,89 | 0 | 8,86 | | | |
| | Psychiatrie | 1 | | 2,96 | 0 | 5,34 | 11,47 | 0 | 15,1 |
| | | 2 | | 3,41 | 3,41 | 3,41 | 5,01 | 5,01 | 5,01 |
| | | 3 | | 6,35 | 0,35 | 10,82 | 17,75 | 1,51 | 23,95 |
| | | | 5 | 5,95 | 0 | 10,82 | 16,94 | 0 | 23,95 |
| | Chirurgie générale | 1 | | 31,04 | 0 | 93,45 | 14,09 | 0 | 37,55 |
| | | 2 | | 46,9 | 0 | 101,66 | 24,26 | 0 | 65,76 |
| | | 13 | 42,69 | 0 | 101,66 | 21,29 | 0 | 65,76 | |
| Global | 1 | 18 | 18,95 | 0 | 84,34 | 15,73 | 0 | 124,89 | |
| | 2 | 15 | 24,25 | 7,54 | 80,76 | 17,43 | 3,58 | 50,85 | |
| | 3 | 6 | 11,77 | 0 | 19,67 | 11,19 | 0 | 23,95 | |
| | | 39 | 16,76 | 0 | 84,34 | 14,20 | 0 | 124,89 | |

| Famille | Spécialités | Etablissements | | JTAB 1000 j hospitalisation | | | JTAB 100 admissions | | |
|------------------------|------------------------------|----------------|--------------|-----------------------------|---------------|---------------|---------------------|---------------|---------------|
| | | Taille | Nb | Moyenne | Mini | Max | Moyenne | Min | Max |
| Quinolones systémiques | Médecine interne | 1 | | 116,58 | 64,75 | 312,99 | 90,91 | 49,58 | 229,17 |
| | | 2 | | 56,75 | 9,44 | 130,56 | 37,2 | 5,01 | 75,02 |
| | | 3 | | 47,04 | 36,22 | 71,63 | 37,25 | 27,53 | 75,83 |
| | | | 19 | 62,33 | 9,44 | 312,99 | 44,07 | 5,01 | 229,17 |
| | Cancérologie | 1 | | 92,26 | 92,26 | 92,26 | 58,53 | 58,53 | 58,53 |
| | | 2 | | 40,97 | 31,56 | 42,47 | 17,72 | 16,56 | 43,15 |
| | | 3 | | 50,25 | 47,04 | 61,04 | 17,48 | 15,36 | 27,24 |
| | | | 5 | 49,29 | 31,56 | 92,26 | 20,79 | 15,36 | 58,53 |
| | Maladies infectieuses | 2 | | 99,4 | 99,4 | 99,4 | 51,29 | 51,29 | 51,29 |
| | | 3 | | 123,74 | 114,53 | 130,43 | 90,75 | 63,85 | 124,07 |
| | | | 3 | 121,24 | 99,40 | 130,43 | 85,22 | 51,29 | 124,07 |
| | Autres spécialités médicales | 2 | | 59,79 | 46,76 | 69,22 | 37,84 | 31,34 | 42,12 |
| | | 3 | | 60,97 | 38,29 | 101,99 | 32,93 | 25,12 | 41,72 |
| | | | 4 | 60,69 | 38,29 | 101,99 | 33,98 | 25,12 | 42,12 |
| | Chirurgie viscérale | 1 | | 32,62 | 28,02 | 37,17 | 22,95 | 18,49 | 28 |
| | | 2 | | 127,56 | 69,07 | 293,9 | 72,7 | 45,72 | 154,99 |
| | | 3 | | 139,58 | 32,96 | 310,17 | 117,96 | 23,37 | 273,95 |
| | | | 10 | 120,42 | 28,02 | 310,17 | 85,91 | 18,49 | 273,95 |
| | Chirurgie orthopédique | 1 | | 44,13 | 7,93 | 61,77 | 21,16 | 6,38 | 24,75 |
| | | 2 | | 50,08 | 8,7 | 111,92 | 34,49 | 8,37 | 57,46 |
| | | 3 | | 50,86 | 26,24 | 55,93 | 37,1 | 21,29 | 39,97 |
| | | | 9 | 49,84 | 7,93 | 111,92 | 33,71 | 6,38 | 57,46 |
| | Chirurgie autre | 1 | | 499,11 | 499,11 | 499,11 | 492,43 | 492,43 | 492,43 |
| 2 | | | 30,96 | 30,96 | 30,96 | 12,98 | 12,98 | 12,98 | |
| 3 | | | 35,63 | 35,34 | 38,36 | 19,28 | 15,23 | 19,89 | |
| | | 4 | 47,00 | 30,96 | 499,11 | 25,30 | 12,98 | 492,43 | |

| Famille | Spécialités | Etablissements | | JTAB 1000 j hospitalisation | | | JTAB 100 admissions | | |
|------------------------|--------------------|----------------|--------------|-----------------------------|---------------|---------------|---------------------|---------------|-----------------|
| | | Taille | Nb | Moyenne | Mini | Max | Moyenne | Min | Max |
| Quinolones systémiques | USI-Réanimation | 1 | | 82,38 | 82,38 | 82,38 | 67,72 | 67,72 | 67,72 |
| | | 2 | | 110,83 | 15,29 | 207,68 | 50,08 | 9,81 | 188,48 |
| | | 3 | | 156,85 | 110,08 | 295,68 | 139,03 | 68,7 | 249,6 |
| | | | 13 | 138,01 | 15,29 | 295,68 | 94,12 | 9,81 | 249,60 |
| | Pédiatrie | 2 | | 0 | 0 | 0 | 0 | 0 | 0 |
| | | 3 | | 2,21 | 0 | 2,36 | 1,28 | 0 | 1,47 |
| | | | 3 | 2,20 | 0 | 2,36 | 1,27 | 0 | 1,47 |
| | Maternité | 1 | | 1,73 | 0 | 9,64 | 1,01 | 0 | 5,03 |
| | | 2 | | 8,36 | 0,84 | 31,71 | 3,95 | 0,4 | 10,82 |
| | | 3 | | 10,17 | 3,16 | 11,1 | 4,98 | 1,13 | 5,71 |
| | | | 12 | 7,66 | 0 | 31,71 | 3,88 | 0 | 10,82 |
| | Moyen séjour | 1 | | 9,76 | 0 | 64,92 | 23,1 | 0 | 113,57 |
| | | 2 | | 23,99 | 1,96 | 432,82 | 170,48 | 1,57 | 8 150,00 |
| | | 3 | | 47,47 | 10,9 | 122,9 | 42,07 | 24,15 | 75,26 |
| | | | 13 | 25,38 | 0 | 432,82 | 48,28 | 0 | 8 150,00 |
| | Long séjour | 2 | | 2,44 | 1,54 | 3,21 | | | |
| | | 3 | | 1,46 | 0,65 | 2,12 | | | |
| | | | 5 | 2,04 | 0,65 | 3,21 | | | |
| | Psychiatrie | 1 | | 0,51 | 0 | 0,92 | 1,98 | 0 | 2,6 |
| | | 2 | | 5,88 | 5,88 | 5,88 | 8,65 | 8,65 | 8,65 |
| | | 3 | | 10,01 | 3,27 | 15,02 | 27,96 | 14,12 | 33,24 |
| | | | 5 | 8,94 | 0 | 15,02 | 25,44 | 0 | 33,24 |
| | Chirurgie générale | 1 | | 102,62 | 13,85 | 280,91 | 46,58 | 9,46 | 112,86 |
| 2 | | | 38,13 | 6,74 | 76,38 | 19,72 | 5,92 | 35,45 | |
| | | 13 | 55,23 | 6,74 | 280,91 | 27,55 | 5,92 | 112,86 | |
| Global | 1 | 18 | 69,54 | 0 | 298,68 | 57,72 | 0 | 742,51 | |
| | 2 | 15 | 45,59 | 5,94 | 127,71 | 32,77 | 10,03 | 88,46 | |
| | 3 | 6 | 39,41 | 3,27 | 75,86 | 37,47 | 14,12 | 42,56 | |
| | | 39 | 46,11 | 0 | 298,68 | 39,05 | 0 | 742,51 | |

| Famille | Spécialités | Etablissements | | JTAB 1000 j hospitalisation | | | JTAB 100 admissions | | |
|-----------|------------------------------|----------------|-------------|-----------------------------|-------------|--------------|---------------------|-------------|--------------|
| | | Taille | Nb | Moyenne | Mini | Max | Moyenne | Min | Max |
| Fusidique | Médecine interne | 1 | | 0,8 | 0 | 2,41 | 0,62 | 0 | 1,75 |
| | | 2 | | 0,71 | 0 | 3,51 | 0,47 | 0 | 2,53 |
| | | 3 | | 0,54 | 0 | 3,27 | 0,42 | 0 | 3,47 |
| | | | 19 | 0,67 | 0 | 3,51 | 0,48 | 0 | 3,47 |
| | Cancérologie | 1 | | 0 | 0 | 0 | 0 | 0 | 0 |
| | | 2 | | 0 | 0 | 0 | 0 | 0 | 0 |
| | | 3 | | 0 | 0 | 0 | 0 | 0 | 0 |
| | Maladies infectieuses | 2 | | 0 | 0 | 0 | 0 | 0 | 0 |
| | | 3 | | 11,02 | 0,54 | 18,63 | 8,08 | 0,3 | 17,72 |
| | | | 3 | 9,88 | 0 | 18,63 | 6,95 | 0 | 17,72 |
| | Autres spécialités médicales | 2 | | 0 | 0 | 0 | 0 | 0 | 0 |
| | | 3 | | 0,87 | 0,14 | 2,21 | 0,47 | 0,09 | 0,9 |
| | | | 4 | 0,66 | 0 | 2,21 | 0,37 | 0 | 0,90 |
| | Chirurgie viscérale | 1 | | 0 | 0 | 0 | 0 | 0 | 0 |
| | | 2 | | 0,49 | 0 | 1,58 | 0,28 | 0 | 1,05 |
| | | 3 | | 0,23 | 0 | 0,67 | 0,2 | 0 | 0,59 |
| | | | 10 | 0,28 | 0 | 1,58 | 0,20 | 0 | 1,05 |
| | Chirurgie orthopédique | 1 | | 14,57 | 0 | 21,68 | 6,99 | 0 | 8,68 |
| | | 2 | | 0,7 | 0 | 4,13 | 0,48 | 0 | 2,7 |
| | | 3 | | 3,72 | 0 | 4,49 | 2,72 | 0 | 3,21 |
| | | | 9 | 3,89 | 0 | 21,68 | 2,63 | 0 | 8,68 |
| | Chirurgie autre | 1 | | 0 | 0 | 0 | 0 | 0 | 0 |
| | | 2 | | 0 | 0 | 0 | 0 | 0 | 0 |
| | | 3 | | 0,72 | 0 | 0,8 | 0,39 | 0 | 0,45 |
| | | 4 | 0,67 | 0 | 0,80 | 0,36 | 0 | 0,45 | |

| Famille | Spécialités | Etablissements | | JTAB 1000 j hospitalisation | | | JTAB 100 admissions | | |
|-----------|--------------------|----------------|-------------|-----------------------------|--------------|-------------|---------------------|-------------|--------------|
| | | Taille | Nb | Moyenne | Mini | Max | Moyenne | Min | Max |
| Fusidique | USI-Réanimation | 1 | | 0 | 0 | 0 | 0 | 0 | 0 |
| | | 2 | | 1,84 | 0 | 9,44 | 0,83 | 0 | 3,4 |
| | | 3 | | 0,71 | 0 | 5,52 | 0,63 | 0 | 3,45 |
| | | | 13 | 1,01 | 0 | 9,44 | 0,69 | 0 | 3,45 |
| | Pédiatrie | 2 | | 0 | 0 | 0 | 0 | 0 | 0 |
| | | 3 | | 0,13 | 0 | 0,13 | 0,07 | 0 | 0,08 |
| | | | 3 | 0,13 | 0 | 0,13 | 0,07 | 0 | 0,08 |
| | Maternité | 1 | | 0 | 0 | 0 | 0 | 0 | 0 |
| | | 2 | | 0,31 | 0 | 3,94 | 0,14 | 0 | 2,12 |
| | | 3 | | 0 | 0 | 0 | 0 | 0 | 0 |
| | | | 12 | 0,07 | 0 | 3,94 | 0,04 | 0 | 2,12 |
| | Moyen séjour | 1 | | 0,16 | 0 | 4,76 | 0,38 | 0 | 8,33 |
| | | 2 | | 0,43 | 0 | 3,54 | 3,05 | 0 | 66,67 |
| | | 3 | | 1,03 | 0 | 4,28 | 0,91 | 0 | 1,4 |
| | | | 13 | 0,50 | 0 | 4,76 | 0,95 | 0 | 66,67 |
| | Long séjour | 2 | | 0 | 0 | 0 | | | |
| | | 3 | | 0 | 0 | 0 | | | |
| | Psychiatrie | 1 | | 0 | 0 | 0 | 0 | 0 | 0 |
| | | 2 | | 0 | 0 | 0 | 0 | 0 | 0 |
| | | 3 | | 0 | 0 | 0 | 0 | 0 | 0 |
| | Chirurgie générale | 1 | | 0,17 | 0 | 2,41 | 0,08 | 0 | 1,02 |
| | | 2 | | 0 | 0 | 0 | 0 | 0 | 0 |
| | | | 13 | 0,04 | 0 | 2,41 | 0,02 | 0 | 1,02 |
| Global | 1 | 18 | 0,85 | 0 | 21,68 | 0,71 | 0 | 8,68 | |
| | 2 | 15 | 0,38 | 0 | 2,16 | 0,28 | 0 | 1,14 | |
| | 3 | 6 | 0,94 | 0 | 2,18 | 0,89 | 0 | 1,47 | |
| | | 39 | 0,75 | 0 | 21,68 | 0,64 | 0 | 8,68 | |

| Famille | Spécialités | Etablissements | | JTAB 1000 j hospitalisation | | | JTAB 100 admissions | | |
|-------------|------------------------------|----------------|-------------|-----------------------------|--------------|--------------|---------------------|-------------|--------------|
| | | Taille | Nb | Moyenne | Mini | Max | Moyenne | Min | Max |
| Fosfomycine | Médecine interne | 1 | | 0,47 | 0 | 1,09 | 0,37 | 0 | 0,83 |
| | | 2 | | 0,14 | 0 | 0,77 | 0,09 | 0 | 0,41 |
| | | 3 | | 0,67 | 0,63 | 0,74 | 0,53 | 0,48 | 0,68 |
| | | | 19 | 0,34 | 0 | 1,09 | 0,24 | 0 | 0,83 |
| | Cancérologie | 1 | | 0,24 | 0,24 | 0,24 | 0,15 | 0,15 | 0,15 |
| | | 2 | | 2,34 | 0 | 2,71 | 1,01 | 0 | 1,06 |
| | | 3 | | 0 | 0 | 0 | 0 | 0 | 0 |
| | | | 5 | 1,50 | 0 | 2,71 | 0,63 | 0,00 | 1,06 |
| | Maladies infectieuses | 2 | | 0 | 0 | 0 | 0 | 0 | 0 |
| | | 3 | | 10,5 | 5,79 | 13,92 | 7,7 | 3,23 | 13,24 |
| | | | 3 | 9,42 | 0 | 13,92 | 6,62 | 0,00 | 13,24 |
| | Autres spécialités médicales | 2 | | 0,76 | 0 | 1,31 | 0,48 | 0 | 0,79 |
| | | 3 | | 3,35 | 1,25 | 7,14 | 1,81 | 0,82 | 2,92 |
| | | | 4 | 2,72 | 0,00 | 7,14 | 1,52 | 0,00 | 2,92 |
| | Chirurgie viscérale | 1 | | 0 | 0 | 0 | 0 | 0 | 0 |
| | | 2 | | 0,79 | 0 | 2,55 | 0,45 | 0 | 1,87 |
| | | 3 | | 6,28 | 0 | 9,95 | 5,31 | 0 | 9,87 |
| | | | 10 | 3,61 | 0 | 9,95 | 2,58 | 0 | 9,87 |
| | Chirurgie orthopédique | 1 | | 3,9 | 0 | 5,81 | 1,87 | 0 | 2,33 |
| | | 2 | | 0,51 | 0 | 1,46 | 0,35 | 0 | 1,4 |
| | | 3 | | 2,29 | 0 | 2,76 | 1,67 | 0 | 1,97 |
| | | | 9 | 1,85 | 0 | 5,81 | 1,25 | 0 | 2,33 |
| | Chirurgie autre | 1 | | 0 | 0 | 0 | 0 | 0 | 0 |
| 2 | | | 0,04 | 0,04 | 0,04 | 0,02 | 0,02 | 0,02 | |
| 3 | | | 9,86 | 0 | 10,92 | 5,34 | 0 | 6,14 | |
| | | 4 | 9,06 | 0 | 10,92 | 4,88 | 0 | 6,14 | |

| Famille | Spécialités | Etablissements | | JTAB 1000 j hospitalisation | | | JTAB 100 admissions | | |
|-------------|--------------------|----------------|-------------|-----------------------------|-------------|--------------|---------------------|-------------|-------------|
| | | Taille | Nb | Moyenne | Mini | Max | Moyenne | Min | Max |
| Fosfomycine | USI-Réanimation | 1 | | 1,3 | 1,3 | 1,3 | 1,07 | 1,07 | 1,07 |
| | | 2 | | 1,84 | 0 | 10,26 | 0,83 | 0 | 5,47 |
| | | 3 | | 9,06 | 7,52 | 12,13 | 8,03 | 6,35 | 8,46 |
| | | | 13 | 6,36 | 0 | 12,13 | 4,33 | 0 | 8,46 |
| | Pédiatrie | 2 | | 0 | 0 | 0 | 0 | 0 | 0 |
| | | 3 | | 0,85 | 0 | 0,91 | 0,49 | 0 | 0,57 |
| | | | 3 | 0,84 | 0 | 0,91 | 0,49 | 0 | 0,57 |
| | Maternité | 1 | | 0 | 0 | 0 | 0 | 0 | 0 |
| | | 2 | | 0 | 0 | 0 | 0 | 0 | 0 |
| | | 3 | | 0 | 0 | 0 | 0 | 0 | 0 |
| | Moyen séjour | 1 | | 0 | 0 | 0 | 0 | 0 | 0 |
| | | 2 | | 0 | 0 | 0 | 0 | 0 | 0 |
| | | 3 | | 0 | 0 | 0 | 0 | 0 | 0 |
| | Long séjour | 2 | | 0 | 0 | 0 | | | |
| | | 3 | | 0 | 0 | 0 | | | |
| | Psychiatrie | 1 | | 0 | 0 | 0 | 0 | 0 | 0 |
| | | 2 | | 0 | 0 | 0 | 0 | 0 | 0 |
| | | 3 | | 0 | 0 | 0 | 0 | 0 | 0 |
| | Chirurgie générale | 1 | | 0 | 0 | 0 | 0 | 0 | 0 |
| | | 2 | | 0,36 | 0 | 1,81 | 0,19 | 0 | 1,59 |
| | | | 13 | 0,27 | 0 | 1,81 | 0,13 | 0 | 1,59 |
| | Global | 1 | 18 | 0,27 | 0 | 5,81 | 0,22 | 0 | 2,33 |
| | | 2 | 15 | 0,41 | 0 | 2,43 | 0,29 | 0 | 1,15 |
| | | 3 | 6 | 2,4 | 0 | 5,02 | 2,28 | 0 | 3,39 |
| | | 39 | 1,45 | 0 | 5,81 | 1,22 | 0 | 3,39 | |

| Familles | Spécialités | Etablissements | | JTAB 1000 j hospitalisation | | | JTAB 100 admissions | | |
|---------------|------------------------------|----------------|--------------|-----------------------------|--------------|---------------|---------------------|-------------|---------------|
| | | Taille | Nb | Moyenne | Mini | Max | Moyenne | Min | Max |
| Glycopeptides | Médecine interne | 1 | | 1,92 | 0 | 5,61 | 1,49 | 0 | 4,11 |
| | | 2 | | 2,74 | 0,22 | 14,13 | 1,8 | 0,26 | 10,18 |
| | | 3 | | 8,63 | 5 | 11,14 | 6,83 | 3,73 | 8,68 |
| | | | 19 | 4,35 | 0 | 14,13 | 3,07 | 0 | 10,18 |
| | Cancérologie | 1 | | 20,48 | 20,48 | 20,48 | 12,99 | 12,99 | 12,99 |
| | | 2 | | 19,73 | 3,27 | 22,36 | 8,53 | 4,46 | 8,72 |
| | | 3 | | 18,24 | 14,88 | 19,24 | 6,34 | 6,28 | 6,64 |
| | | | 5 | 19,43 | 3,27 | 22,36 | 8,20 | 4,46 | 12,99 |
| | Maladies infectieuses | 2 | | 9,12 | 9,12 | 9,12 | 4,71 | 4,71 | 4,71 |
| | | 3 | | 81,74 | 14,05 | 130,88 | 59,94 | 7,83 | 124,5 |
| | | | 3 | 74,26 | 9,12 | 130,88 | 52,20 | 4,71 | 124,50 |
| | Autres spécialités médicales | 2 | | 3,32 | 3,22 | 3,39 | 2,1 | 2,06 | 2,16 |
| | | 3 | | 15,13 | 13,31 | 16,13 | 8,17 | 5,45 | 10,58 |
| | | | 4 | 12,27 | 3,22 | 16,13 | 6,87 | 2,06 | 10,58 |
| | Chirurgie viscérale | 1 | | 0,33 | 0 | 0,66 | 0,23 | 0 | 0,44 |
| | | 2 | | 7,18 | 1,6 | 15,69 | 4,09 | 0,71 | 8,27 |
| | | 3 | | 28,03 | 1,03 | 51,28 | 23,69 | 0,73 | 45,29 |
| | | | 10 | 17,34 | 0 | 51,28 | 12,37 | 0 | 45,29 |
| | Chirurgie orthopédique | 1 | | 6,56 | 0 | 20,01 | 3,14 | 0 | 16,1 |
| | | 2 | | 9,12 | 1,92 | 23,35 | 6,28 | 1,85 | 14,52 |
| | | 3 | | 25,5 | 7,08 | 29,3 | 18,6 | 5,75 | 20,94 |
| | | | 9 | 17,74 | 0 | 29,30 | 12,00 | 0 | 20,94 |
| | Chirurgie autre | 1 | | 0 | 0 | 0 | 0 | 0 | 0 |
| | | 2 | | 0,77 | 0,77 | 0,77 | 0,32 | 0,32 | 0,32 |
| 3 | | | 14,06 | 0,45 | 15,51 | 7,61 | 0,18 | 8,73 | |
| | | 4 | 12,96 | 0 | 15,51 | 6,98 | 0 | 8,73 | |

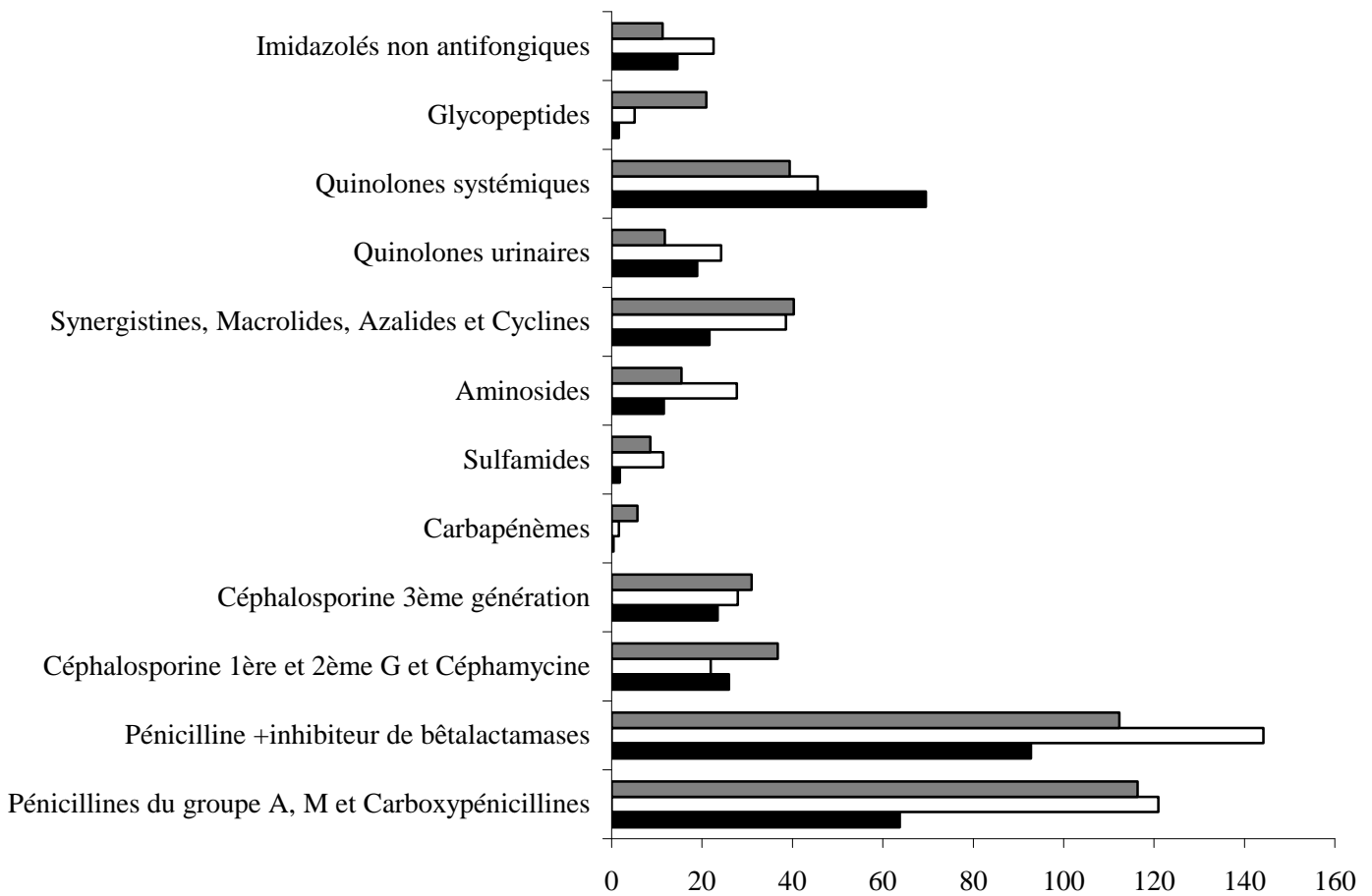
| Famille | Spécialités | Etablissements | | JTAB 1000 j hospitalisation | | | JTAB 100 admissions | | |
|---------------|--------------------|----------------|--------------|-----------------------------|--------------|---------------|---------------------|--------------|---------------|
| | | Taille | Nb | Moyenne | Mini | Max | Moyenne | Min | Max |
| Glycopeptides | USI-Réanimation | 1 | | 16,18 | 16,18 | 16,18 | 13,3 | 13,3 | 13,3 |
| | | 2 | | 33,74 | 4,03 | 118,89 | 15,25 | 1,36 | 63,31 |
| | | 3 | | 73,33 | 39,29 | 81,87 | 65 | 24,52 | 77,17 |
| | | | 13 | 57,56 | 4,03 | 118,89 | 39,26 | 1,36 | 77,17 |
| | Pédiatrie | 2 | | 0 | 0 | 0 | 0 | 0 | 0 |
| | | 3 | | 13,91 | 3,05 | 14,63 | 8,07 | 0,84 | 9,16 |
| | | | 3 | 13,82 | 0 | 14,63 | 7,97 | 0 | 9,16 |
| | Maternité | 1 | | 0 | 0 | 0 | 0 | 0 | 0 |
| | | 2 | | 0,02 | 0 | 0,08 | 0,01 | 0 | 0,04 |
| | | 3 | | 0,34 | 0 | 0,38 | 0,17 | 0 | 0,2 |
| | | | 12 | 0,18 | 0 | 0,38 | 0,09 | 0 | 0,20 |
| | Moyen séjour | 1 | | 0 | 0 | 0 | 0 | 0 | 0 |
| | | 2 | | 1,96 | 0 | 14,07 | 13,92 | 0 | 265 |
| | | 3 | | 28,34 | 0,46 | 110,22 | 25,12 | 1,01 | 35,97 |
| | | | 13 | 8,73 | 0 | 110,22 | 16,60 | 0 | 265,00 |
| | Long séjour | 2 | | 0,03 | 0 | 0,21 | | | |
| | | 3 | | 0,04 | 0 | 0,09 | | | |
| | | | 5 | 0,04 | 0 | 0,21 | | | |
| | Psychiatrie | 1 | | 0 | 0 | 0 | 0 | 0 | 0 |
| | | 2 | | 0 | 0 | 0 | 0 | 0 | 0 |
| | | 3 | | 0 | 0 | 0 | 0 | 0 | 0 |
| | Chirurgie générale | 1 | | 2 | 0 | 5,43 | 0,91 | 0 | 2,18 |
| | | 2 | | 3,41 | 0,76 | 16,33 | 1,76 | 0,29 | 10,52 |
| | | 13 | 3,03 | 0 | 16,33 | 1,51 | 0 | 10,52 | |
| Global | 1 | 18 | 1,61 | 0 | 7,92 | 1,34 | 0 | 4,85 | |
| | 2 | 15 | 5,07 | 1,23 | 19,25 | 3,65 | 0,77 | 10,87 | |
| | 3 | 6 | 20,98 | 0 | 46,62 | 19,95 | 0 | 35,51 | |
| | | 39 | 12,99 | 0 | 46,62 | 11,00 | 0 | 35,51 | |

| Famille | Spécialités | Etablissements | | JTAB 1000 j hospitalisation | | | JTAB 100 admissions | | |
|------------------------------|------------------------------|----------------|--------------|-----------------------------|--------------|---------------|---------------------|--------------|--------------|
| | | Taille | Nb | Moyenne | Mini | Max | Moyenne | Min | Max |
| Imidazolés non antifongiques | Médecine interne | 1 | | 34,9 | 3,98 | 124,05 | 27,22 | 3,36 | 94,99 |
| | | 2 | | 12,88 | 1,6 | 57,82 | 8,44 | 1,25 | 41,67 |
| | | 3 | | 9,62 | 6,82 | 11,55 | 7,62 | 5,09 | 9,86 |
| | | | 19 | 15,03 | 1,60 | 124,05 | 10,62 | 1,25 | 94,99 |
| | Cancérologie | 1 | | 33,67 | 33,67 | 33,67 | 21,36 | 21,36 | 21,36 |
| | | 2 | | 16,44 | 15,93 | 19,59 | 7,11 | 6,21 | 26,79 |
| | | 3 | | 15,12 | 13,87 | 15,49 | 5,26 | 5,06 | 6,19 |
| | | | 5 | 18,10 | 13,87 | 33,67 | 7,63 | 5,06 | 26,79 |
| | Maladies infectieuses | 2 | | 15,8 | 15,8 | 15,8 | 8,15 | 8,15 | 8,15 |
| | | 3 | | 13,63 | 10,35 | 18,14 | 10 | 9,85 | 10,11 |
| | | | 3 | 13,85 | 10,35 | 18,14 | 9,74 | 8,15 | 10,11 |
| | Autres spécialités médicales | 2 | | 2,57 | 0 | 6,11 | 1,62 | 0 | 4,1 |
| | | 3 | | 11,16 | 1,65 | 28,37 | 6,03 | 1,08 | 11,61 |
| | | | 4 | 9,08 | 0 | 28,37 | 5,08 | 0 | 11,61 |
| | Chirurgie viscérale | 1 | | 67,94 | 6,09 | 130,5 | 47,81 | 4,58 | 86,1 |
| | | 2 | | 70,35 | 34,4 | 127,47 | 40,1 | 21,6 | 68,34 |
| | | 3 | | 40,35 | 23,17 | 57,59 | 34,1 | 16,43 | 50,86 |
| | | | 10 | 53,98 | 6,09 | 130,50 | 38,51 | 4,58 | 86,10 |
| | Chirurgie orthopédique | 1 | | 6,99 | 6,69 | 7,62 | 3,35 | 2,68 | 6,13 |
| | | 2 | | 9,46 | 1,37 | 52,1 | 6,51 | 1,32 | 26,75 |
| | | 3 | | 17,62 | 9 | 19,4 | 12,85 | 7,3 | 13,86 |
| | | | 9 | 13,62 | 1,37 | 52,10 | 9,21 | 1,32 | 26,75 |
| | Chirurgie autre | 1 | | 0 | 0 | 0 | 0 | 0 | 0 |
| | | 2 | | 73,65 | 73,65 | 73,65 | 30,86 | 30,86 | 30,86 |
| 3 | | | 21,48 | 11,37 | 22,56 | 11,62 | 4,52 | 12,7 | |
| | | 4 | 23,86 | 0,00 | 73,65 | 12,84 | 0,00 | 30,86 | |

| Famille | Spécialités | Etablissements | | JTAB 1000 j hospitalisation | | | JTAB 100 admissions | | |
|------------------------------|-----------------|----------------|--------------|-----------------------------|---------------|---------------|---------------------|--------------|---------------|
| | | Taille | Nb | Moyenne | Mini | Max | Moyenne | Min | Max |
| Imidazolés non antifongiques | USI-Réanimation | 1 | | 77,49 | 77,49 | 77,49 | 63,7 | 63,7 | 63,7 |
| | | 2 | | 77,55 | 0 | 202,61 | 35,04 | 0 | 95,98 |
| | | 3 | | 43,88 | 16,4 | 49,14 | 38,89 | 13,84 | 46,31 |
| | | | 13 | 56,34 | 0 | 202,61 | 38,42 | 0 | 95,98 |
| | Pédiatrie | 2 | | 0 | 0 | 0 | 0 | 0 | 0 |
| | | 3 | | 12,82 | 9,45 | 13,05 | 7,44 | 2,6 | 8,17 |
| | | | 3 | 12,74 | 0 | 13,05 | 7,34 | 0 | 8,17 |
| | Maternité | 1 | | 0,54 | 0,35 | 1,43 | 0,32 | 0,24 | 0,75 |
| | | 2 | | 4,93 | 1,77 | 10,91 | 2,33 | 0,96 | 5,21 |
| | | 3 | | 3,22 | 1,99 | 3,38 | 1,58 | 0,71 | 1,74 |
| | | | 12 | 2,95 | 0,35 | 10,91 | 1,49 | 0,24 | 5,21 |
| | Moyen séjour | 1 | | 0,6 | 0 | 6,12 | 1,41 | 0 | 10,71 |
| | | 2 | | 2,12 | 0 | 24,08 | 15,04 | 0 | 453,33 |
| | | 3 | | 9,64 | 0 | 23,83 | 8,55 | 0 | 17,26 |
| | | | 13 | 3,69 | 0 | 24,08 | 7,02 | 0 | 453,33 |
| | Long séjour | 2 | | 2,12 | 0,11 | 11,88 | | | |
| | | 3 | | 1,26 | 0,34 | 2,01 | | | |
| | | | 5 | 1,77 | 0,11 | 11,88 | | | |
| | Psychiatrie | 1 | | 0 | 0 | 0 | 0 | 0 | 0 |
| | | 2 | | 0 | 0 | 0 | 0 | 0 | 0 |
| 3 | | | 1,94 | 1,05 | 2,6 | 5,41 | 4,52 | 5,75 | |
| | | 5 | 1,70 | 0 | 2,60 | 4,85 | 0 | 5,75 | |
| Chirurgie générale | 1 | | 22,66 | 2,24 | 126,17 | 10,28 | 0,79 | 53,51 | |
| | 2 | | 45,75 | 4,27 | 128,72 | 23,66 | 3,75 | 72,49 | |
| | | 13 | 39,63 | 2,24 | 128,72 | 19,76 | 0,79 | 72,49 | |
| Global | 1 | 18 | 14,57 | 0 | 92,35 | 12,09 | 0 | 39,47 | |
| | 2 | 15 | 22,58 | 0,47 | 64,74 | 16,23 | 4,69 | 41,62 | |
| | 3 | 6 | 11,24 | 1,05 | 19,95 | 10,69 | 4,52 | 12,32 | |
| | | 39 | 15,27 | 0 | 92,35 | 12,93 | 0 | 41,62 | |

Répartition des JTAB en fonction de la taille des établissements et par famille d'antibiotiques

Légende : noir : taille 1
 blanc : taille 2
 gris : taille 3



Ce graphique permet de mettre en évidence des écarts de consommation entre les différentes classes d'antibiotiques par rapport à la taille des établissements.

Nous constatons une stratégie différente pour les établissements de taille 1 et taille 3 concernant la classe des bêta-lactamines et des quinolones.

ETUDE DES DISTRIBUTIONS DES JOURNEES DE TRAITEMENT ANTIBIOTIQUE PAR SPECIALITE

Les indicateurs ont été affinés en médiane, en percentile 75 et 90 pour les disciplines représentées dans plus de 10 établissements.

La médiane est la valeur qui partage la série en deux sous-ensembles égaux.
Les percentiles 75-90 divisent cette série en sous-ensembles.

Par exemple, pour la discipline de chirurgie générale (page 53) :

- Pour les journées de traitement pénicillines du groupe A, M et carboxypénicilline pour 1000 journées d'hospitalisation :
 - le minimum est de 6 et le maximum est de 607
 - la médiane est de 100 (50% des établissements sont entre 6 et 100 et 50% des établissements entre 100 et 607)
 - le percentile 75 est de 203 (25% des établissements sont entre 203 et 607)
 - le percentile 90 est de 460 (10% des établissements sont entre 460 et 607)

- Pour les journées de traitement quinolones urinaires pour 1000 journées d'hospitalisation :
 - le minimum est de 0 et le maximum est de 102
 - la médiane est de 28 (50% des établissements sont entre 0 et 28 et 50% des établissements entre 28 et 102)
 - le percentile 75 est de 77 (25% des établissements sont entre 77 et 102)
 - le percentile 90 est de 98 (10% des établissements sont entre 98 et 102)

JTAB pour 1000 journées d'hospitalisation par spécialité Chirurgie Générale (N = 13)

| | Médiane | Percentile 75 | Percentile 90 | Minimum | Maximum |
|--|------------|------------------|------------------|-----------|-------------|
| Pénicillines du groupe A, M et carboxypénicillines | 100 | 203 | 460 | 6 | 607 |
| Pénicilline + inhibiteur des bêtalactamases | 141 | 194 | 258 | 7 | 262 |
| Céphalosporines de 1 ^{ère} et 2 ^{ème} génération et céphamycines | 12 | 48 | 183 | 0 | 215 |
| Céphalosporines de 3 ^{ème} génération et monobactames | 16 | 28 | 66 | 1 | 80 |
| Carbapénèmes | 0 | 1 | 3 | 0 | 3 |
| Sulfamides | 3 | 10 | 73 | 0 | 108 |
| Aminosides | 17 | 44 | 71 | 0 | 72 |
| Macrolides, synergistines, azalides et cyclines | 16 | 32 | 67 | 0 | 74 |
| Quinolones urinaires | 28 | 77 | 98 | 0 | 102 |
| Quinolones systémiques | 26 | 65 | 205 | 7 | 281 |
| Acide fusidique | 0 | 0 | 1 | 0 | 2 |
| Fosfomycine | 0 | 0 | 2 | 0 | 2 |
| Glycopeptides | 3 | 5 | 12 | 0 | 16 |
| Imidazolés non antifongiques | 31 | 77 | 128 | 2 | 129 |
| Ensemble des antibiotiques | 540 | 736 | 1113 | 66 | 1267 |

JTAB pour 1000 journées d'hospitalisation par spécialité

Moyen séjour (N = 13)

| | Médiane | Percentile 75 | Percentile 90 | Minimum | Maximum |
|--|------------|------------------|------------------|----------|-------------|
| Pénicillines du groupe A, M et carboxypénicillines | 51 | 91 | 229 | 0 | 281 |
| Pénicilline + inhibiteur des bêtalactamases | 29 | 115 | 386 | 0 | 439 |
| Céphalosporines de 1 ^{ère} et 2 ^{ème} génération et céphamycines | 0 | 1 | 15 | 0 | 20 |
| Céphalosporines de 3 ^{ème} génération et monobactames | 7 | 29 | 190 | 0 | 268 |
| Carbapénèmes | 0 | 2 | 21 | 0 | 33 |
| Sulfamides | 3 | 23 | 106 | 0 | 150 |
| Aminosides | 1 | 13 | 211 | 0 | 332 |
| Macrolides, synergistines, azalides et cyclines | 17 | 75 | 389 | 0 | 461 |
| Quinolones urinaires | 9 | 27 | 109 | 0 | 112 |
| Quinolones systémiques | 22 | 61 | 309 | 0 | 433 |
| Acide fusidique | 0 | 2 | 5 | 0 | 5 |
| Fosfomycine | 0 | 0 | 0 | 0 | 0 |
| Glycopeptides | 1 | 7 | 72 | 0 | 110 |
| Imidazolés non antifongiques | 1 | 12 | 24 | 0 | 24 |
| Ensemble des antibiotiques | 163 | 560 | 1891 | 5 | 2407 |

JTAB pour 1000 journées d'hospitalisation par spécialité Maternité (N = 12)

| | Médiane | Percentile 75 | Percentile 90 | Minimum | Maximum |
|--|------------|------------------|------------------|------------|------------|
| Pénicillines du groupe A, M et carboxypénicillines | 110 | 182 | 316 | 14 | 321 |
| Pénicilline + inhibiteur des bêtalactamases | 124 | 173 | 201 | 24 | 206 |
| Céphalosporines de 1 ^{ère} et 2 ^{ème} génération et céphamycines | 2 | 5 | 9 | 0 | 11 |
| Céphalosporines de 3 ^{ème} génération et monobactames | 6 | 16 | 35 | 0 | 43 |
| Carbapénèmes | 0 | 0 | 0 | 0 | 0 |
| Sulfamides | 0 | 1 | 10 | 0 | 12 |
| Aminosides | 2 | 8 | 19 | 0 | 22 |
| Macrolides, synergistines, azalides et cyclines | 3 | 18 | 88 | 0 | 107 |
| Quinolones urinaires | 4 | 14 | 16 | 0 | 16 |
| Quinolones systémiques | 3 | 9 | 26 | 0 | 32 |
| Acide fusidique | 0 | 0 | 3 | 0 | 4 |
| Fosfomycine | 0 | 0 | 0 | 0 | 0 |
| Glycopeptides | 0 | 0 | 0 | 0 | 0 |
| Imidazolés non antifongiques | 2 | 4 | 9 | 0 | 11 |
| Ensemble des antibiotiques | 310 | 367 | 556 | 107 | 560 |

JTAB pour 1000 journées d'hospitalisation par spécialité USI – réanimation (N = 13)

| | Médiane | Percentile 75 | Percentile 90 | Minimum | Maximum |
|--|-------------|------------------|------------------|------------|-------------|
| Pénicillines du groupe A, M et carboxypénicillines | 168 | 303 | 865 | 37 | 1120 |
| Pénicilline + inhibiteur des bêtalactamases | 295 | 389 | 431 | 100 | 456 |
| Céphalosporines de 1 ^{ère} et 2 ^{ème} génération et céphamycines | 3 | 20 | 58 | 0 | 99 |
| Céphalosporines de 3 ^{ème} génération et monobactames | 121 | 180 | 225 | 54 | 259 |
| Carbapénèmes | 6 | 36 | 91 | 0 | 133 |
| Sulfamides | 8 | 19 | 51 | 0 | 85 |
| Aminosides | 62 | 109 | 159 | 6 | 174 |
| Macrolides, synergistines, azalides et cyclines | 54 | 138 | 182 | 17 | 185 |
| Quinolones urinaires | 4 | 16 | 20 | 0 | 22 |
| Quinolones systémiques | 116 | 153 | 243 | 15 | 296 |
| Acide fusidique | 0 | 3 | 7 | 0 | 9 |
| Fosfomycine | 1 | 8 | 11 | 0 | 12 |
| Glycopeptides | 43 | 48 | 97 | 4 | 119 |
| Imidazolés non antifongiques | 49 | 90 | 198 | 0 | 203 |
| Ensemble des antibiotiques | 1085 | 1512 | 1701 | 622 | 1780 |

JTAB pour 1000 journées d'hospitalisation par spécialité Médecine Interne (N = 19)

| | Médiane | Percentile 75 | Percentile 90 | Minimum | Maximum |
|--|------------|------------------|------------------|------------|-------------|
| Pénicillines du groupe A, M et carboxypénicillines | 82 | 112 | 275 | 68 | 331 |
| Pénicilline + inhibiteur des bêtalactamases | 125 | 224 | 309 | 47 | 322 |
| Céphalosporines de 1 ^{ère} et 2 ^{ème} génération et céphamycines | 0 | 5 | 14 | 0 | 201 |
| Céphalosporines de 3 ^{ème} génération et monobactames | 33 | 45 | 64 | 10 | 204 |
| Carbapénèmes | 0 | 2 | 4 | 0 | 15 |
| Sulfamides | 5 | 8 | 14 | 0 | 17 |
| Aminosides | 10 | 19 | 61 | 1 | 231 |
| Macrolides, synergistines, azalides et cyclines | 50 | 80 | 159 | 7 | 172 |
| Quinolones urinaires | 18 | 33 | 61 | 0 | 64 |
| Quinolones systémiques | 65 | 72 | 131 | 9 | 313 |
| Acide fusidique | 0 | 1 | 3 | 0 | 4 |
| Fosfomycine | 0 | 1 | 1 | 0 | 1 |
| Glycopeptides | 3 | 6 | 11 | 0 | 14 |
| Imidazolés non antifongiques | 11 | 24 | 58 | 2 | 124 |
| Ensemble des antibiotiques | 529 | 614 | 953 | 200 | 1130 |

ANNEXES

Annexe 1

Liste des établissements participants

PUBLICS

C.H.U Hôpital Saint André - BORDEAUX

C.H.U Hôpital Pellegrin* - BORDEAUX

Centre Hospitalier - ARCACHON

Centre Hospitalier de Bazas - BAZAS

Centre Hospitalier - BLAYE

Centre Hospitalier spécialisé C. Perrens - BORDEAUX

Centre Hospitalier spécialisé - CADILLAC SUR GARONNE

Centre Hospitalier - LA REOLE

Centre Hospitalier Pasteur - LANGON

Centre Hospitalier R. Boulin - LIBOURNE

Centre Hospitalier - STEINBERG LA GRANDE

PRIVES

Clinique d'Arcachon - ARCACHON

Clinique Saint Augustin - BORDEAUX

Polyclinique Bordeaux Nord - BORDEAUX

Clinique Saint Antoine de Padoue - BORDEAUX

Clinique Tivoli - BORDEAUX

Clinique Théodore Duclos - BORDEAUX

Les Grands Chênes - BORDEAUX

Clinique du Tondu - BORDEAUX

Clinique chirurgicale Bel air - BORDEAUX

Maternité Bel Air - BORDEAUX CAUDERAN

Maison de repos spécialisée Horizon 33 - CAMBES

Domaine Hauterive - CENON

Centre de rééducation Château le Moine - CENON
Maison de repos et de convalescence l'Aquitania - GUJAN MESTRAS
Clinique Sainte Anne - LANGON
Clinique Saint Louis - LE BOUSCAT
Clinique du Libournais - LIBOURNE
Polyclinique des 4 pavillons* - LORMONT
Polyclinique des Cèdres - MERIGNAC
Clinique Bordeaux-Mérignac - MERIGNAC
Maison de santé "Les pins" - PESSAC

PSPH

Centre médico-chirurgical Wallerstein - ARES
H.I.A Robert Picqué** - BORDEAUX
Institut Bergonié - BORDEAUX
Tour de Gassies - BRUGES
Hôpital Suburbain - LE BOUSCAT
"Châteauneuf" et "Les lauriers"* - LEOGNAN
Clinique mutualiste du Médoc - LESPARRÉ
Clinique Mutualiste - PESSAC
Hôpital Bagatelle - TALENCE

* retour du volet "Politique d'utilisation des antibiotiques" uniquement

** retour du volet "Consommation des antibiotiques" uniquement

Annexe 2

Liste des points attribués pour chaque réponse au questionnaire Politique d'utilisation des antibiotiques

- Réunion spécifique du COMMED sur les anti-infectieux : 1 pt
- Diffusion de la liste des antibiotiques à l'ensemble de l'établissement : 0.5 pt
- Modalités de dispensation :
 - Ordonnance nominative datée et signée avec ou sans durée limitée de prescription : 1 pt
 - Dispensation sur antibiogramme et/ou validation par un référent : 1 pt
- Présence d'un référent en antibiothérapie : 1 pt
- Réalisation d'enquêtes sur les antibiotiques : 0.5 pt
- Information régulière sur la consommation des antibiotiques : 0.5 pt
- Moyens informatiques pour la gestion des ordonnances : 0.5 pt
- Moyens informatiques pour la gestion des dispensations : 0.5 pt
- Connexion informatique entre le laboratoire et la pharmacie : 0.5 pt
- Diffusion régulière du bilan de l'écologie bactérienne de l'établissement : 1 pt
- Existence de recommandations écrites pour l'aide à la prescription : 1 pt
- Existence de recommandations écrites pour l'antibioprophylaxie : 1 pt ou 0.5pt si l'établissement ne possède pas de service de chirurgie.

En fonction des réponses à ces critères un score sur 10 a donc pu être affecté à chaque établissement.

Annexe 3

Liste des Defined Daily Doses

| Dénomination commune internationale | DDD en grammes |
|--|----------------|
| Ampicilline orale | 2 |
| Ampicilline IM-IV | 2 |
| Amoxicilline orale | 1 |
| Amoxicilline IM-IV | 1 |
| Amoxicilline +Acide clavulanique orale | 1 |
| Amoxicilline +Acide clavulanique IM-IV | 3 |
| Oxacilline Orale | 2 |
| Oxacilline IM-IV | 2 |
| Cloxacilline Orale | 2 |
| Cloxacilline IM-IV | 2 |
| Ticarcilline IM-IV | 15 |
| Ticarcilline+Acide clavulanique IM-IV | 15 |
| Pipéracilline+Tazobactam IM-IV | 14 |
| C1G Orale | 1,50 |
| C1G IM-IV | 3 |
| C2G Orale | 0,50 |
| C2G IM-IV | 3 |
| Céphamycine | 5 |
| Céfotaxime IM-IV | 4 |
| ceftriaxone IM-IV | 2 |
| Céftazidime IM-IV | 4 |
| Céfsulodine IM-IV | 4 |
| Céfixime IM-IV | 0,40 |
| Cefpirome IM-IV | 4 |
| Céfépime IM-IV | 2 |
| Aztréonam IM-IV | 4 |
| Imipénème IM-IV | 2 |
| TMP-SMZ Orale | 1,60 |
| TMP-SMZ IM IV | 1,60 |
| Amikacine IM-IV | 1 |
| Gentamicine IM-IV | 0,24 |
| Tobramycine IM-IV | 0,24 |
| Nétromicine IM-IV | 0,35 |

| Dénomination commune internationale | DDD en grammes |
|-------------------------------------|----------------|
| Pristinamycine Orale | 2 |
| Norfloxacine IM-IV | 0,80 |
| Acide nalidixique Orale | 4 |
| Acide pipémidique Orale | 0,80 |
| Péfloxacine Orale | 0,80 |
| Péfloxacine IV | 0,80 |
| Ofloxacine orale | 0,40 |
| Ofloxacine IV | 0,40 |
| Ciprofloxacine Orale | 1 |
| Ciprofloxacine IV | 0,50 |
| Acide fusidique Orale | 1,50 |
| Acide fusidique IV | 1,50 |
| Fosfomycine IV | 8 |
| Vancomycine Orale | 1 |
| Vancomycine IV | 2 |
| Teicoplanine IV | 0,40 |
| Erythromycine Orale | 1 |
| Erythromycine IV | 1 |
| Spiramycine orale (en MUI) | 6 MUI |
| Spiramycine IV (en MUI) | 4,50 MUI |
| Roxythromycine | 0,30 |
| Josamycine IV | 2 |
| Clarithromycine IV | 0,50 |
| Azithromycine IV | 0,30 |
| Tetracycline IV | 1 |
| Doxycycline Orale | 0,10 |
| Doxycycline IV | 0,10 |
| Minocycline IV | 0,20 |
| Metronidazole orale | 1,50 |
| Métronidazole IV | 1,50 |
| Ornidazole Orale | 1 |
| Ornidazole IV | 1 |

Annexe 4

Liste des regroupements de molécules par familles d'antibiotiques

Pénicillines du groupe A, M et Carboxypénicillines

Ampicilline, Amoxicilline, Oxacilline

Cloxacilline, Ticarcilline

Pénicilline + inhibiteurs de bêtalactamases

Amoxicilline en association avec l' acide clavulanique

Ticarcilline en association avec l' acide clavulanique

Pipéracilline en association avec du tazobactam

Céphalosporines 1ère et 2ème Génération et Céphamycine

Céphalosporines 3ème G. et Monobactames

Céfotaxime, Ceftriaxone, Céftazidime, Césulodine

Céfixime, Cefpirome, Céfépime

Aztréonam

Carbapénèmes

Imipénème

Sulfamides

TMP-SMZ

Aminosides

Amikacine , Gentamicine, Tobramycine, Nétromicine

Synergistine, Macrolides, Azalides et Cyclines

Pristinamycine, Erythromycine, Spiramycine, Roxythromycine

Josamycine, Clarithromycine, Azithromycine, Tetracycline

Doxycycline, Minocycline

Quinolones urinaires

Norfloxaciné , Acide nalidixique, Acide pipémidique

Quinolones systémiques

Péfloxaciné, Ofloxaciné, Ciprofloxacine

Acide fusidique

Fosfomycine

Glycopeptides

Vancomycine, Teicoplanine

Imidazolés non antifongiques

Metronidazole, Ornidazole

Annexe 5

Questionnaire - type

ENQUETE

SUR

LA CONSOMMATION

DES

ANTIBIOTIQUES

Sous l'égide de la
D.R.A.S.S - C.C.R.E.S.S.A.
et du
C.CLIN Sud-Ouest

Comité de pilotage

JP. Gachie - C.CLIN Sud-Ouest
B. Loulière - D.R.A.S.S Aquitaine
P. Parneix - C.CLIN Sud-Ouest
B. Placet - Thomazeau- C.CLIN Sud-Ouest

METHODE

Cette enquête est réalisée sous l'égide de la C.C.R.E.S.S.A.

Sa mise en œuvre a été confiée au CCLIN Sud-Ouest.

Il s'agit d'une enquête dont l'analyse présentera des résultats anonymisés.

- L'état des lieux va concerner, **de façon rétrospective**, la période du **1er janvier 1999 au 31 décembre 1999**.
- **Tous les établissements** de santé publics et privés de Gironde sont sollicités.
- Envoi du **questionnaire** au directeur des établissements de santé. Deux fiches devront être complétées :

* une concernant des données administratives (dénominateur : nombre de lit et activités),

* une concernant la consommation des antibiotiques (les antibiotiques délivrés en externe seront exclus de l'étude, les quantités seront exprimées en gramme de principe actif pour chaque DCI (ou en millions d'UI pour certaines pénicillines) en individualisant les formes orales et injectables).

- La saisie et l'analyse seront assurées par le CCLIN Sud-Ouest

La Journée de traitement antibiotique (JTAB) sera calculée à partir de la dose prescrite journalière (DPJ) proposée dans le référentiel de l'établissement ou, s'il n'existe pas, à partir de celle proposée dans le dictionnaire Vidal.

$$\text{JTAB} = \text{Quantité en grammes} / \text{DPJ}$$

Pour chaque molécule, le nombre de JTAB sera ensuite rapporté : aux nombres de lits, pour 1000 journées d'hospitalisation et / ou pour 100 admissions, aux nombres d'isolats résistants...(densité d'utilisation de l'antibiotique : DDD/10000 patient jour).

N.B : Afin des faciliter l'analyse des données un point doit être signalé :

** L'existence de protocole particulier avec utilisation de molécules à des posologies autres que celles habituellement recommandées dans le Vidal*

Les **résultats** seront adressés au directeur des établissements de santé.

L'anonymat sera garanti, chacun recevra les résultats de son établissement et les résultats globaux.

Questionnaire à retourner pour le 1er Octobre 2000 :

**C.CLIN Sud-Ouest
Hôpital Pellegrin
Place Amélie Raba-Léon
33076 Bordeaux**

DESCRIPTION DE L'ETABLISSEMENT

Nom de l'établissement :

| | Nombre de lits | Nombre de journées d'hospitalisation de plus de 24 heures en 1999 | Nombre d'admissions de plus de 24 heures en 1999 |
|--|----------------|---|--|
| Médecine Médecine interne Hématologie Cancérologie Maladies infectieuses Greffes d'organes Autres : | | | |
| Chirurgie Viscérale Orthopédique Autres à préciser : | | | |
| USI /Réanimation | | | |
| Pédiatrie | | | |
| Maternité | | | |
| Moyen séjour | | | |
| Long séjour | | | |
| TOTAL | | | |

DIFFICULTES RENCONTREES PAR LES ETABLISSEMENTS DE SANTE POUR LA PARTICIPATION A L'ETUDE

Faisabilité de l'étude

Entourez la réponse choisie :

- Absence de système informatique **OUI** **NON**
- Manque de temps **OUI** **NON**
- Difficultés pour obtenir les résultats de l'année antérieure **OUI** **NON**
- Temps estimé pour le recueil des données : _____
- Quelles sont les autres difficultés rencontrées pour remplir le questionnaire ?

- Pensez - vous que des améliorations soient nécessaires pour ce type de recueil ? **OUI** **NON**

Si oui, lesquelles ?

POLITIQUE D'UTILISATION DES ANTIBIOTIQUES

Nom de l'établissement :

Nom et coordonnées du (des) pharmacien(s) :

Entourez la réponse choisie

- **Existe-t-il une (ou des) réunion (s) spécifique(s) du comité du médicament sur les anti-infectieux ?**

OUI NON

Si oui, depuis combien d'années ? _____

- **La liste des antibiotiques est-elle diffusée à l'ensemble de l'établissement ?**

OUI NON

Si oui, à quel rythme ? _____

et précisez à qui elle est adressée : _____

- **Y a-t-il des antibiotiques à distribution contrôlée ?**

OUI NON

Si oui, lesquels ? (joindre la liste)

Et selon quelle modalité de dispensation ?

- ordonnance nominative datée et signée
- ordonnance avec durée limitée (nombre de jours)
- sur antibiogramme
- validation de la prescription par un référent
- autre _____

- **Existe - t -il un (ou des) référent(s) en antibiothérapie qui a (ou ont) un rôle de conseil lors de la prescription ?**

OUI NON

Si oui, préciser qui il est (qui ils sont) : _____

Où sont-ils situés ? (Etablissement -Service à risque) : _____

Combien sont -ils ? _____

Entourez la réponse choisie :

- **Avez-vous déjà réalisé une (ou des) enquête(s) d'utilisation des antibiotiques dans votre établissement ?**

OUI NON

Si oui, sur quel(s) thème(s) ?

- **Réalisez-vous une information régulière sur la consommation des antibiotiques ?**

OUI NON

Si oui, de quelle façon ? (Bulletin général, courrier individuel)

- **Disposez- vous de moyens informatiques appropriés :**

- pour la gestion des ordonnances ? **OUI NON**

- pour la dispensation des antibiotiques? **OUI NON**

- **La pharmacie et le laboratoire de microbiologie ont-ils une connexion informatique?**

OUI NON

- **Recevez-vous régulièrement le bilan de l'écologie bactérienne de votre établissement (au moins une fois par an) ?**

OUI NON

- **Dans votre établissement, existe-t-il des recommandations écrites pour l'aide à la prescription selon les germes en cause et / ou les tableaux cliniques?**

OUI NON

Si oui, leur réactualisation est-elle guidée par la connaissance des résistances bactériennes dans votre établissement ?

OUI NON

- **Dans votre établissement, existe-t-il des recommandations écrites pour l'antibioprophylaxie ?**

OUI NON

Si oui, sont-elles en accord avec les recommandations 1999 de la SFAR?

OUI NON

SI VOUS DISPOSEZ DE RECOMMANDATIONS POUR LA PRESCRIPTION DES ANTIBIOTIQUES, MERCI DE NOUS LES RENVoyer AVEC LE QUESTIONNAIRE
(Elles nous permettront de calculer le nombre de journées de traitement antibiotique)

CONSOMMATION DES ANTIBIOTIQUES

Nom de l'établissement :

NB : QUANTITE exprimée en GRAMMES de produit distribué entre le 1^{er} Janvier 1999 et 31 Décembre 1999.

| Molécule DCI | Médecine | | | | | | Chirurgie | | | USI/ Réa | Pédiatrie | Maternité | Moyen séjour | Long séjour | Total |
|--|-----------------|--------|---------|--------------------------|----------------------|-------|-----------|-------|-------|-------------|-----------|-----------|-----------------|----------------|-------|
| | Méd. interne | Hémato | Cancéro | Maladies infectieuses | Greffes d'organes | Autre | Viscérale | Ortho | Autre | | | | | | |
| Ampicilline Orale IM – IV | | | | | | | | | | | | | | | |
| Amoxicilline Orale IM – IV | | | | | | | | | | | | | | | |
| Amox + Acide clavulanique Orale IM – IV | | | | | | | | | | | | | | | |
| Oxacilline Orale IM – IV | | | | | | | | | | | | | | | |
| Cloxacilline Orale IM – IV | | | | | | | | | | | | | | | |

Nom de l'établissement :

| Molécule DCI | Médecine | | | | | | Chirurgie | | | USI/ Réa | Pédiatrie | Maternité | Moyen séjour | Long séjour | Total |
|---|-----------------|--------|---------|--------------------------|----------------------|-------|-----------|-------|-------|-------------|-----------|-----------|-----------------|----------------|-------|
| | Méd. interne | Hémato | Cancéro | Maladies infectieuses | Greffes d'organes | Autre | Viscérale | Ortho | Autre | | | | | | |
| Ticarcilline <i>Ticarpén</i> | | | | | | | | | | | | | | | |
| Ticarcilline + Acide clavulanique <i>Claventin</i> | | | | | | | | | | | | | | | |
| Pipéracilline + Tazobactam <i>Tazocilline</i> | | | | | | | | | | | | | | | |
| C1G* Orale IM – IV | | | | | | | | | | | | | | | |
| C2G* Orale IM – IV | | | | | | | | | | | | | | | |

Nom de l'établissement :

| Molécule DCI | Médecine | | | | | | Chirurgie | | | USI/ Réa | Pédiatrie | Maternité | Moyen séjour | Long séjour | Total |
|---|-----------------|--------|---------|--------------------------|----------------------|-------|-----------|-------|-------|-------------|-----------|-----------|-----------------|----------------|-------|
| | Méd. interne | Hémato | Cancéro | Maladies infectieuses | Greffes d'organes | Autre | Viscérale | Ortho | Autre | | | | | | |
| Céphamycines <i>Mefoxin ou Apacéf</i> | | | | | | | | | | | | | | | |
| Céfotaxime <i>Claforan</i> | | | | | | | | | | | | | | | |
| Ceftriaxone <i>Rocéphine</i> | | | | | | | | | | | | | | | |
| Cefatzidime <i>Fortum</i> | | | | | | | | | | | | | | | |
| Cefsulodine <i>Pyocéfal</i> | | | | | | | | | | | | | | | |
| Céfixime <i>Oroken</i> | | | | | | | | | | | | | | | |
| Cépirome <i>Céfrom</i> | | | | | | | | | | | | | | | |
| Céfépime <i>Axépime</i> | | | | | | | | | | | | | | | |
| Aztréonam <i>Azactam</i> | | | | | | | | | | | | | | | |
| Imipénème <i>Tienam</i> | | | | | | | | | | | | | | | |
| TMP – SMZ <i>Bactrim Eusaprim</i> | | | | | | | | | | | | | | | |
| Orale | | | | | | | | | | | | | | | |
| IV | | | | | | | | | | | | | | | |

Nom de l'établissement :

| Molécule DCI | Médecine | | | | | | Chirurgie | | | USI/ Réa | Pédiatrie | Maternité | Moyen séjour | Long séjour | Total |
|--|-----------------|--------|---------|--------------------------|----------------------|-------|-----------|-------|-------|-------------|-----------|-----------|-----------------|----------------|-------|
| | Méd. interne | Hémato | Cancéro | Maladies infectieuses | Greffes d'organes | Autre | Viscérale | Ortho | Autre | | | | | | |
| Amikacine <i>Amiklin</i> | | | | | | | | | | | | | | | |
| Gentamicine <i>Gentalline</i> | | | | | | | | | | | | | | | |
| Tobramycine <i>Nebcine</i> | | | | | | | | | | | | | | | |
| Nétramycine <i>Nebcine</i> | | | | | | | | | | | | | | | |
| Pristinamycine <i>Pyostacine</i> | | | | | | | | | | | | | | | |
| Norfloxacine <i>Noroxine</i> | | | | | | | | | | | | | | | |
| A nalidixique <i>Négram</i> | | | | | | | | | | | | | | | |
| A Pipémidique <i>Pipram</i> | | | | | | | | | | | | | | | |
| Péfloxacine <i>Péflacine</i> | | | | | | | | | | | | | | | |
| Orale | | | | | | | | | | | | | | | |
| IV | | | | | | | | | | | | | | | |

Nom de l'établissement :

| Molécule DCI | Médecine | | | | | | Chirurgie | | | USI/ Réa | Pédiatrie | Maternité | Moyen séjour | Long séjour | Total |
|---|-----------------|--------|---------|--------------------------|----------------------|-------|-----------|-------|-------|-------------|-----------|-----------|-----------------|----------------|-------|
| | Méd. interne | Hémato | Cancéro | Maladies infectieuses | Greffes d'organes | Autre | Viscérale | Ortho | Autre | | | | | | |
| Ofloxacine <i>Oflocet</i> Orale IV | | | | | | | | | | | | | | | |
| Ciprofloxacine <i>Ciflox</i> Orale IV | | | | | | | | | | | | | | | |
| A fusidique <i>Fucidine</i> Orale IV | | | | | | | | | | | | | | | |
| Fosfomycine <i>Fosfocine</i> | | | | | | | | | | | | | | | |
| Vancomycine <i>Vancocine</i> Orale IV | | | | | | | | | | | | | | | |

Nom de l'établissement :

| Molécule DCI | Médecine | | | | | | Chirurgie | | | USI/ Réa | Pédiatrie | Maternité | Moyen séjour | Long séjour | Total |
|--|-----------------|--------|---------|--------------------------|----------------------|-------|-----------|-------|-------|-------------|-----------|-----------|-----------------|----------------|-------|
| | Méd. interne | Hémato | Cancéro | Maladies infectieuses | Greffes d'organes | Autre | Viscérale | Ortho | Autre | | | | | | |
| Teicoplanine <i>Targocid</i> Orale IV | | | | | | | | | | | | | | | |
| Erythromycine <i>Ery-Erythrocline</i> Orale IV | | | | | | | | | | | | | | | |
| Spiramycine <i>Rovamycine</i> Orale IV | | | | | | | | | | | | | | | |
| Roxithromycine <i>Claramid-Rulid</i> | | | | | | | | | | | | | | | |
| Josamycine <i>Josacine</i> | | | | | | | | | | | | | | | |
| Clarithromycine <i>Naxy-Zeclar</i> | | | | | | | | | | | | | | | |
| Azithromycine <i>Zithromax</i> | | | | | | | | | | | | | | | |
| Tetracycline <i>Hexacycline</i> | | | | | | | | | | | | | | | |

Nom de l'établissement :

| Molécule DCI | Médecine | | | | | | Chirurgie | | | USI/ Réa | Pédiatrie | Maternité | Moyen séjour | Long séjour | Total |
|--|-----------------|--------|---------|--------------------------|----------------------|-------|-----------|-------|-------|-------------|-----------|-----------|-----------------|----------------|-------|
| | Méd. interne | Hémato | Cancéro | Maladies infectieuses | Greffes d'organes | Autre | Viscérale | Ortho | Autre | | | | | | |
| Doxycycline <i>Doxy</i> <i>Doxycycline</i> <i>Vibramycine</i> <i>Vibraveineuse</i> Orale IV | | | | | | | | | | | | | | | |
| Minocycline <i>Logryx-</i> <i>Mestacine –</i> <i>Mynocine</i> | | | | | | | | | | | | | | | |
| Metronidazole <i>Flagyl</i> <i>Metronidazole</i> Orale IV | | | | | | | | | | | | | | | |
| Ornidazole <i>Ornidazole</i> <i>Tibéral</i> Orale IV | | | | | | | | | | | | | | | |

***C1G** : Précisez la (ou les) quelle(s) parmi : Céfалotine (Céphалotine-Kéflin), Céfalexine (Céporexine-Kéforal), Céfapirine (Céfaloject), Céfazoline (Céfacidal-Kefzol-Céfazoline), Céfadrine (Kefsel), Céfdroxi(Oracéfal), Céfaclor (Alfatil), Céfatrizine (Céfapéros).

***C2G** : Précisez la (ou les) quelle(s) parmi : Céfamandole (Kéfandol), Céfuroxime (Zinnat), Céfuroxime axétil (Cé pazine-Zinnat)