

4<sup>ème</sup> Journée régionale des correspondants en hygiène hospitalière  
de Midi-Pyrénées  
Toulouse, 26 mars 2009

# Les nouvelles approches de la prévention de la transmission croisée



Daniel Zaro-Goni  
CCLIN Sud-Ouest / SFHH



# Aujourd'hui :

- Textes et Recommandations
  - **Précautions standard**

**Circulaire DGS/DH - N° 98/249 du 20 avril 1998 relative à la prévention de la transmission d'agents infectieux véhiculés par le sang ou les liquides biologiques lors des soins dans les établissements de santé.**

- 1 - la vaccination du personnel soignant,
- 2 - le respect des précautions générales d'hygiène,
- 3 - l'utilisation rationnelle d'un matériel adapté,
- 4 - la prévention de l'exposition dans les blocs opératoires
- 5 - la mise en place d'un dispositif de prise en charge des A.E.S,
- 6 - l'interprétation des données de la surveillance,
- 7 - l'information et la formation du personnel,
- 8 - l'évaluation des actions entreprises.

# Aujourd'hui :

- Textes et Recommandations

- **Précautions standard**

- (100 recommandations – CTIN, 1999)

- *Recommandation n° 43 :*

- Hygiène de base**

- lavage des mains (simple, antiseptique ou hygiénique, chirurgical) et antiseptie (ou désinfection) des mains
        - précautions lors de risque de contact avec le sang, les liquides biologiques ou tout autre produit d'origine humaine
        - tenue professionnelle

- Mesures d'hygiène spécifiques** à certaines activités, patients ou risques = Techniques d'isolement (septique et protecteur).



## Recommandation n° 52 :

Des précautions d'hygiène doivent être appliquées **pour tout patient**, quel que soit son statut infectieux, afin d'assurer une **protection systématique de tous les patients et des personnels** vis-à-vis des risques infectieux. La maîtrise du risque de transmission d'agents infectieux impose le respect par le personnel de **précautions "standard"**

Tableau IV Les Précautions "Standard" à respecter lors de soins à tout patient.	
	Recommandations
<b>Lavage et/ou désinfection des mains</b>	Après le retrait des gants, entre deux patients, deux activités.  Des fiches techniques doivent décrire la technique à utiliser dans chaque cas.
<b>Port de gants Les gants doivent être changés entre deux patients, deux activités</b>	Si risque de contact avec du sang, ou tout autre produit d'origine humaine, les muqueuses ou la peau lésée du patient, notamment à l'occasion de soins à risque de piqûre (hémoculture, pose et dépose de voie veineuse, chambres implantables, prélèvements sanguins...) et lors de la manipulation de tubes de prélèvements biologiques, linge et matériel souillés...  <b>ET</b>  lors de tout soin, lorsque les mains du soignant comportent des lésions.
<b>Port de surblouses, lunettes, masques</b>	Si les soins ou manipulations exposent à un risque de projection ou d'aérosolisation de sang, ou tout autre produit d'origine humaine (aspiration, endoscopie, actes opératoires, autopsie, manipulation de matériel et linge souillés ...).
<b>Matériel souillé</b>	Matériel piquant/tranchant à usage unique : ne pas recapuchonner les aiguilles, ne pas les désadapter à la main, déposer immédiatement après usage sans manipulation ce matériel dans un conteneur adapté, situé au plus près du soin, et dont le niveau maximal de remplissage est vérifié.  Matériel réutilisable : manipuler avec précautions le matériel souillé par du sang ou tout autre produit d'origine humaine.  Vérifier que le matériel a subi un procédé d'entretien (stérilisation ou désinfection) approprié avant d'être réutilisé*.

# Aujourd'hui :

- Textes et Recommandations

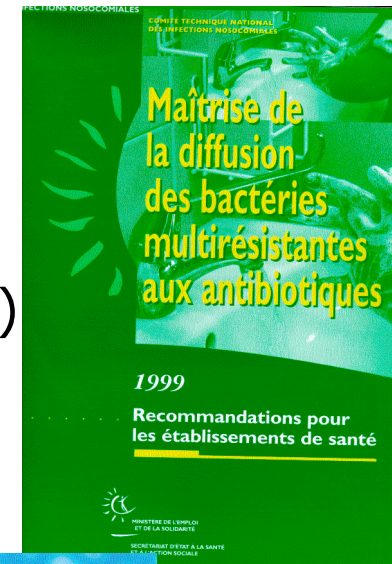
- Précautions standard

- **Isolement septique**

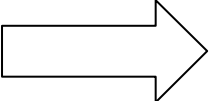
- (Guide « isolement » - CTIN & SFHH, 1998

- Maîtrise de la diffusion des BMR – CTIN, 1999)

- isolement géographique  
(chambre seule, cohorting)
      - isolement technique  
= mesures « barrières »
        - gants
        - protection de la tenue
        - masque
        - lunettes



# Évolution des concepts

- Isolements  
par appareil CDC 1983
- Précautions universelles  
CDC 1985
- Précautions standard et isolements  
septiques  
1998-1999
- Précautions standard et  
complémentaires  
2009 

# Demain (avril 2009)

PC

Précautions standard 2009

# Évolution ...

« **Prévention de la transmission croisée** » ; conférence d'experts

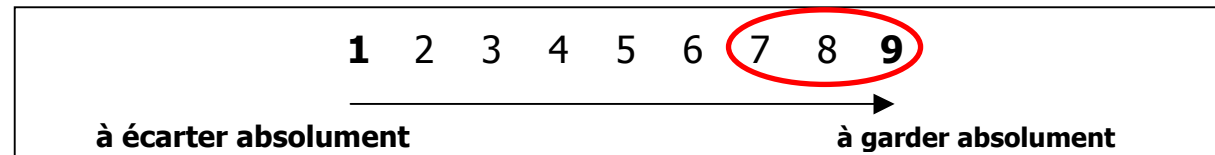
- Pilotage : SFHH
- Partenariats : SIIHFF, FNEHAD, CTINILS, SFGG, SPLIF, SRLF, SFAR, FNI, SFM, SFP ...
- Méthodologie : **consensus formalisé d'experts** (méthode HAS adaptée, expérience SRLF)

# 3 questions / 3 parties

- Définition et place des précautions standard
  - On ne peut parler de précautions complémentaires sans parler des précautions standard
- Dépistage : où, pour qui, quand et pour quoi faire ?
- Définition et place des précautions particulières :
  - limitation aux précautions « contact »
  - à venir des précautions aéropartées

# Quelques aspects de méthode : recherche d'un accord des experts

- Cotation des recommandations par le groupe des experts (2 tours min)



- Notions d'accord
  - **Accord fort** « *il est fortement recommandé ...* »  
= tous les experts sauf 1 ou 2 (selon nb de notes) cotent
    - 7 à 9 : « Accord Fort positif » (**Fort +**)
    - 1 à 3 : « Accord Fort négatif » (**Fort -**)
  - **Accord modéré** « *il est recommandé ...* »
  - = la médiane de cotation
    - $\geq 7$  : « Accord Modéré positif » (**Mod +**)
    - $\leq 3$  : « Accord Modéré négatif » (**Mod -**)

**Absence de consensus**

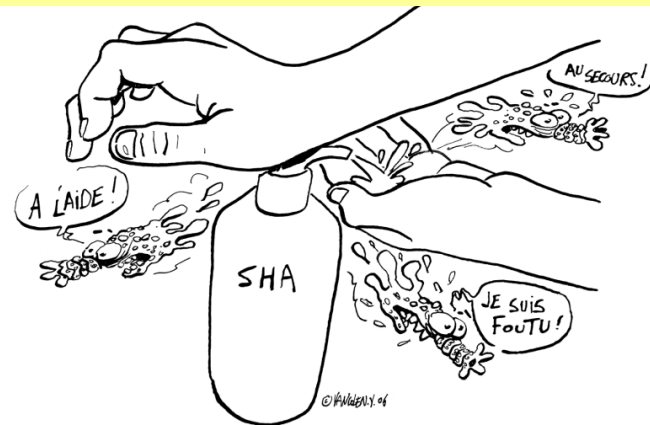
# Démarche :

## 3 grandes questions

- **Définition et place des précautions standard**
- Dépistage : où, pour qui, quand et pour quoi faire ?
- Définition et place des précautions particulières : limitation aux précautions « contact »

# Les précautions standard : hygiène des mains avec un PHA

- Il est fortement recommandé d'effectuer **une friction des mains à la solution hydro-alcoolique (FHA) en remplacement du lavage des mains** (au savon doux ou antiseptique) **en l'absence de souillure visible des mains** (R4)



# Les précautions standard : hygiène des mains avec un PHA

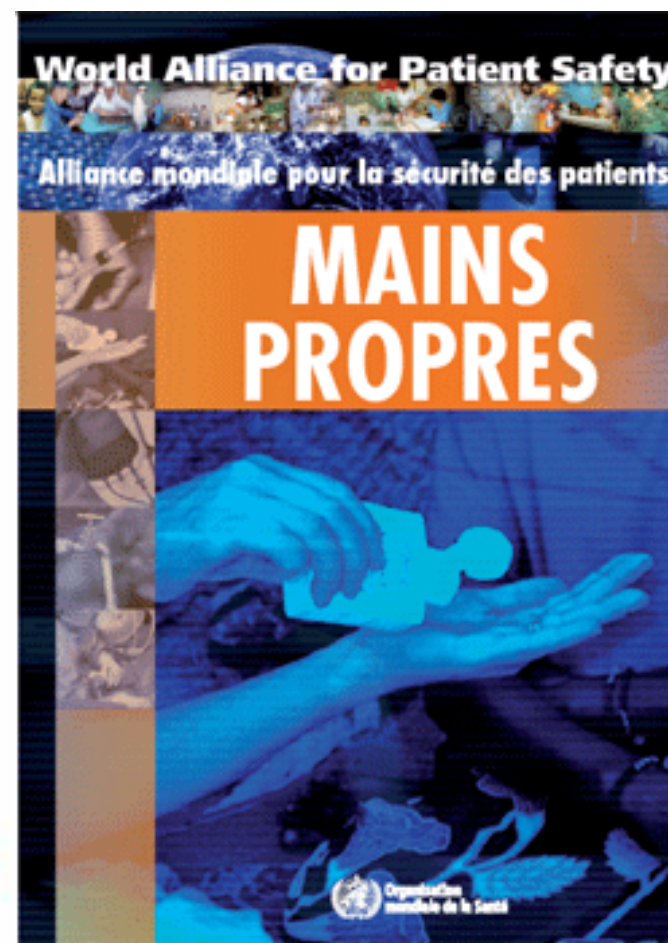
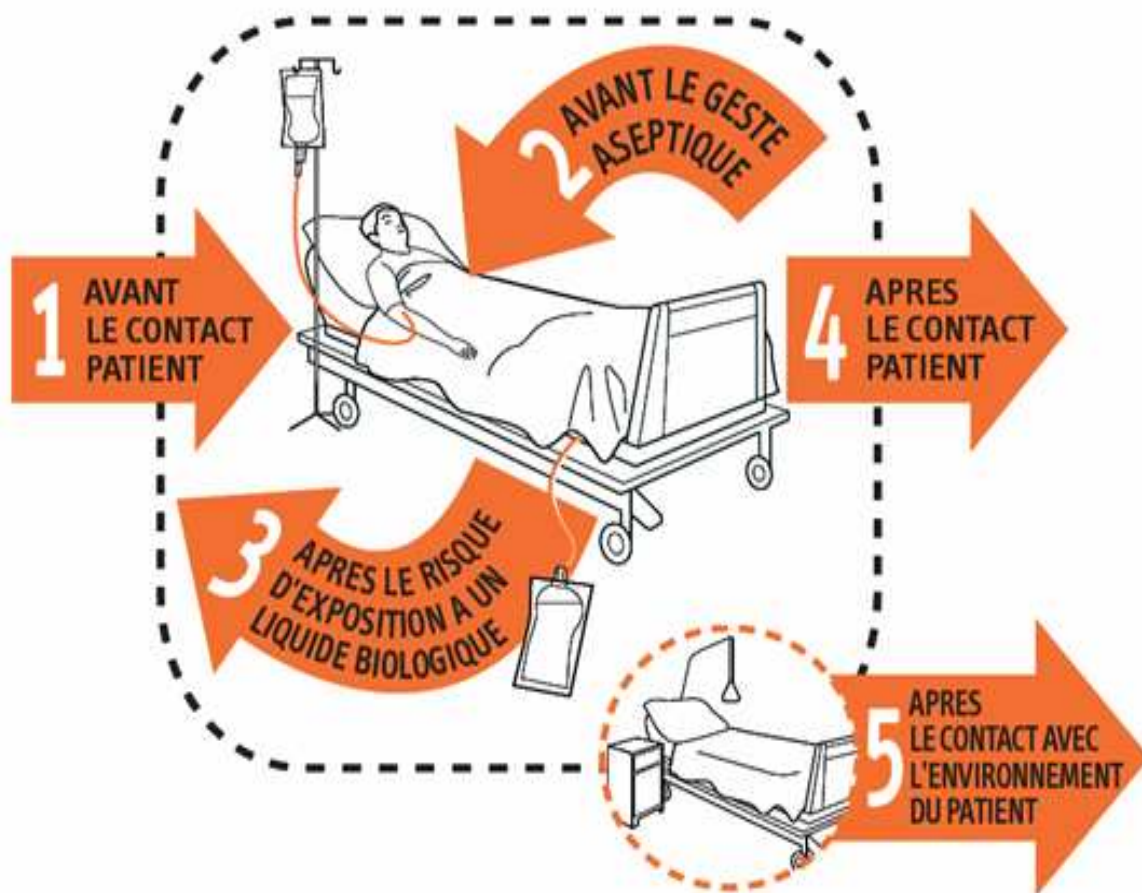
- Il est fortement recommandé que **l'accès aux PHA soit adapté** aux différentes situations, avec **mise à disposition de flacons de poches** pour :
  - les soignants appelés à donner des soins dans plusieurs secteurs d'une institution (kinésithérapeutes, manipulateurs radio...)
  - les autres personnes amenées à visiter plusieurs patients (ministres des cultes, bénévoles...),
  - les visites et soins à domicile,
- et dans tout lieu où sont délivrés des soins :
  - ... (R18)

# Les précautions standard : place des solutions moussantes antiseptiques

- Il est fortement recommandé **de ne plus utiliser les solutions moussantes antiseptiques** (savons antiseptiques) dans le cadre des précautions standard (R14)

# Quand faut-il réaliser un geste d'hygiène des mains ?

## Les 5 indications à L'HYGIENE DES MAINS

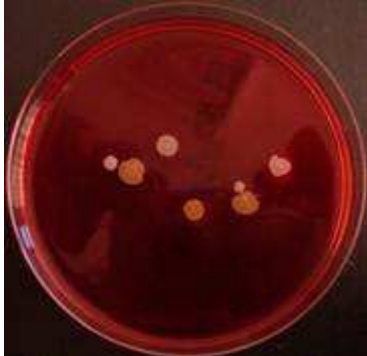
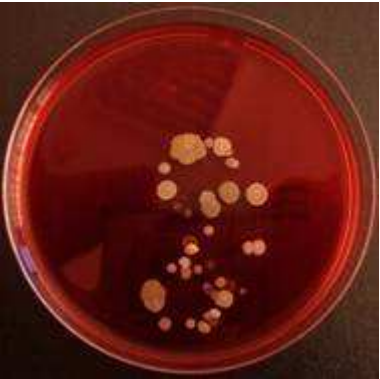


# Les précautions standard : indication de la FHA

- Il est fortement recommandé d'effectuer une FHA :
  - **immédiatement avant tout contact** direct avec un patient
  - immédiatement avant tout soin propre ou tout acte invasif
  - entre un soin contaminant et un soin propre ou un acte invasif chez un même patient
  - **après le dernier contact** direct ou soin auprès d'un patient
  - avant d'enfiler des gants pour un soin
  - immédiatement après le retrait des gants de soins
  - après tout contact « imprévu » avec des liquides biologiques (sang, selles, urines ...) ; **exceptionnellement et seulement dans cette situation la FHA doit être précédée d'un lavage au savon doux (effet mécanique recherché) (R5)**

# Pré requis : zéro bijou !!!!

**Culture Alliance**

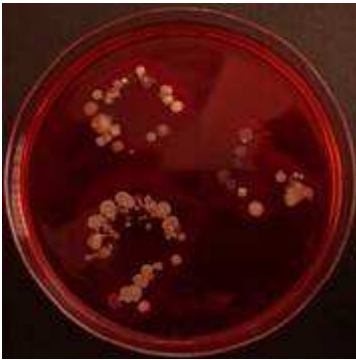
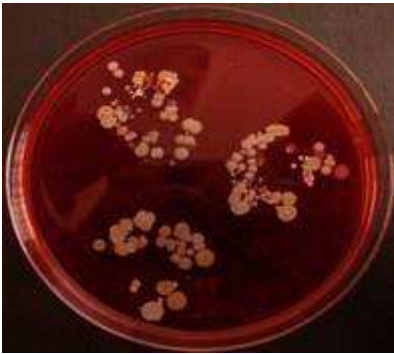


avant  
tout geste  
d'hygiène des mains

après  
lavage au savon  
doux

après  
friction SHA

**Culture de bijoux**



**Culture montre**

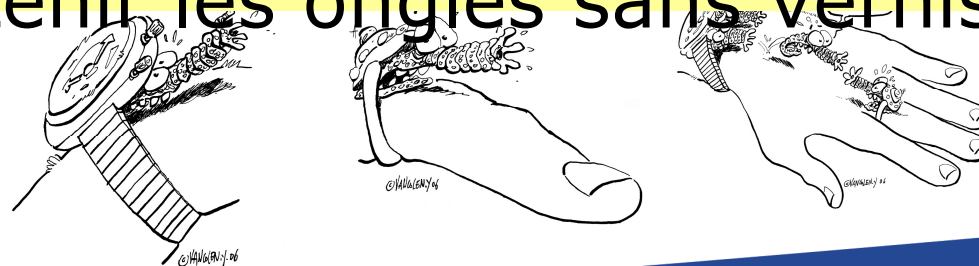


Photos SGRIVI CHRU LILLE

# Les précautions standard : pour une FHA efficace ...

Il est fortement recommandé, pour **réaliser efficacement** un geste d'hygiène des mains, de :

- ne pas porter **de faux ongles ni de bijoux (montre et alliance comprises)** lors de contacts directs avec les patients
- maintenir les ongles courts (partie libre de l'ongle de moins de 5 mm)
- maintenir les ongles sans vernis (R12)



# Les précautions standard : pour une FHA efficace ...

- Il est fortement recommandé **d'évaluer la technique** de la FHA par l'observation de ses différentes étapes (R35)

# Limites du respect des précautions standard

## *Cook County Hospital, Chicago*

- **Secteur des urgences et de soins intensifs**
- **Observation directe**
- **1 446 occasions d'un geste d'hygiène des mains**
- **Observance : .... 0,2 %**





# Résultats de l'audit

## "Hygiène des mains 2008-2009"

### Inter-région Sud-Ouest

#### Participation :

Nombre d'établissements :	<b>214</b>
Nombre total de services :	<b>1 705</b>
% de services participants :	<b>67,9%</b>

#### Description des observations :

Nombre d'observations :	<b>28 473</b>
-------------------------	---------------

#### Répartition par situation

	N	%
Manipulation des déchets ...	5 961	20,9%
Soins sur peau saine ...	10 415	36,6%
Change de patient ...	4 994	17,5%
Pose de voie veineuse ...	2 327	8,2%
Injection IV et manip. DIV ....	3 532	12,4%
Pose sonde urinaire à demeure ...	296	1,0%
Prise en charge patient ...	948	3,3%

#### Répartition par catégorie de personnel

	N	%
Infirmière et IDE spécialisée	10 621	37,3%
Médecin	2 760	9,7%
Aide-Soignante/ aux. Puer	8 859	31,1%
Autres	6 233	21,9%

#### Résultats

Observance avant et après soin	<b>68,3%</b>
Observance avant soin	<b>75,9%</b>
Observance après soin	<b>81,7%</b>

#### Les résultats attendus pour l'observance : 100 %

Conformité avant et après soin	<b>67,8%</b>
Conformité avant soin	<b>77,9%</b>
Conformité après soin	<b>79,6%</b>

#### Les résultats attendus pour la conformité : 100 %

Proportion utilisation FHA globale	<b>71,3%</b>
Proportion utilisation FHA avant soin	<b>74,1%</b>
Proportion utilisation FHA après soin	<b>69,0%</b>
Proportion utilisation FHA avant et après soin	<b>59,6%</b>

#### Résultats spécifiques

Avant geste invasif	<b>85,6%</b>
Prévention transmission croisée	<b>80,8%</b>

# Les précautions standard : le port des gants

- Il est fortement recommandé de :
  - ne **pas** porter des gants lors de **contacts avec la peau saine**
  - porter des gants avant tout soin exposant à un risque de contact avec du sang, des liquides biologiques...
  - changer de gants **entre chaque patient**
  - retirer les gants dès la fin du soin avant de toucher l'environnement
  - de retirer les gants lorsque, dans une séquence de soins chez un même patient, l'on passe d'un site contaminé à un site propre du corps ou lorsque l'on passe d'un site contaminé à un autre site contaminé (R7)



# Les précautions standard : protection de la tenue professionnelle

- Il est fortement recommandé de **porter une protection de sa tenue lors de soins susceptibles :**
  - d'être souillant / mouillant
  - exposant au sang ou aux liquides biologiques

(R26)

# Les précautions standard : protection de la tenue professionnelle

- Il est fortement recommandé de choisir pour protéger sa tenue professionnelle :
  - un **tablier plastique à usage unique** (sans manche) lors des soins mouillants ou exposant à des projections
  - une surblouse à manches longues et imperméable à usage unique en cas d'exposition majeure aux liquides biologiques

ET de **changer** cette protection :

- **à la fin** d'une séquence de soins
- avant de passer à un autre patient

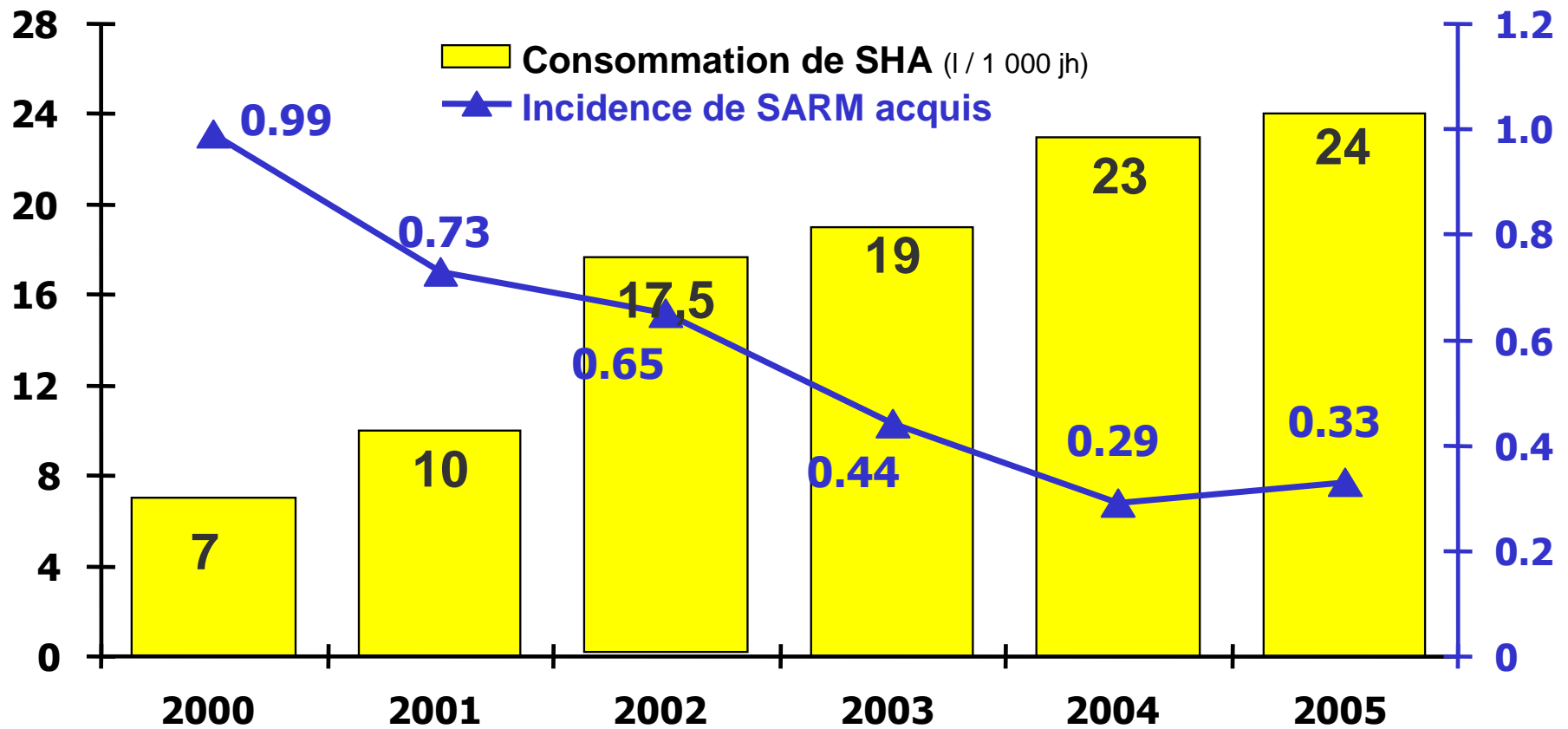
ET de ne pas utiliser de surblouse réutilisable

(R27)

# Les précautions standard : masque / masque-visière

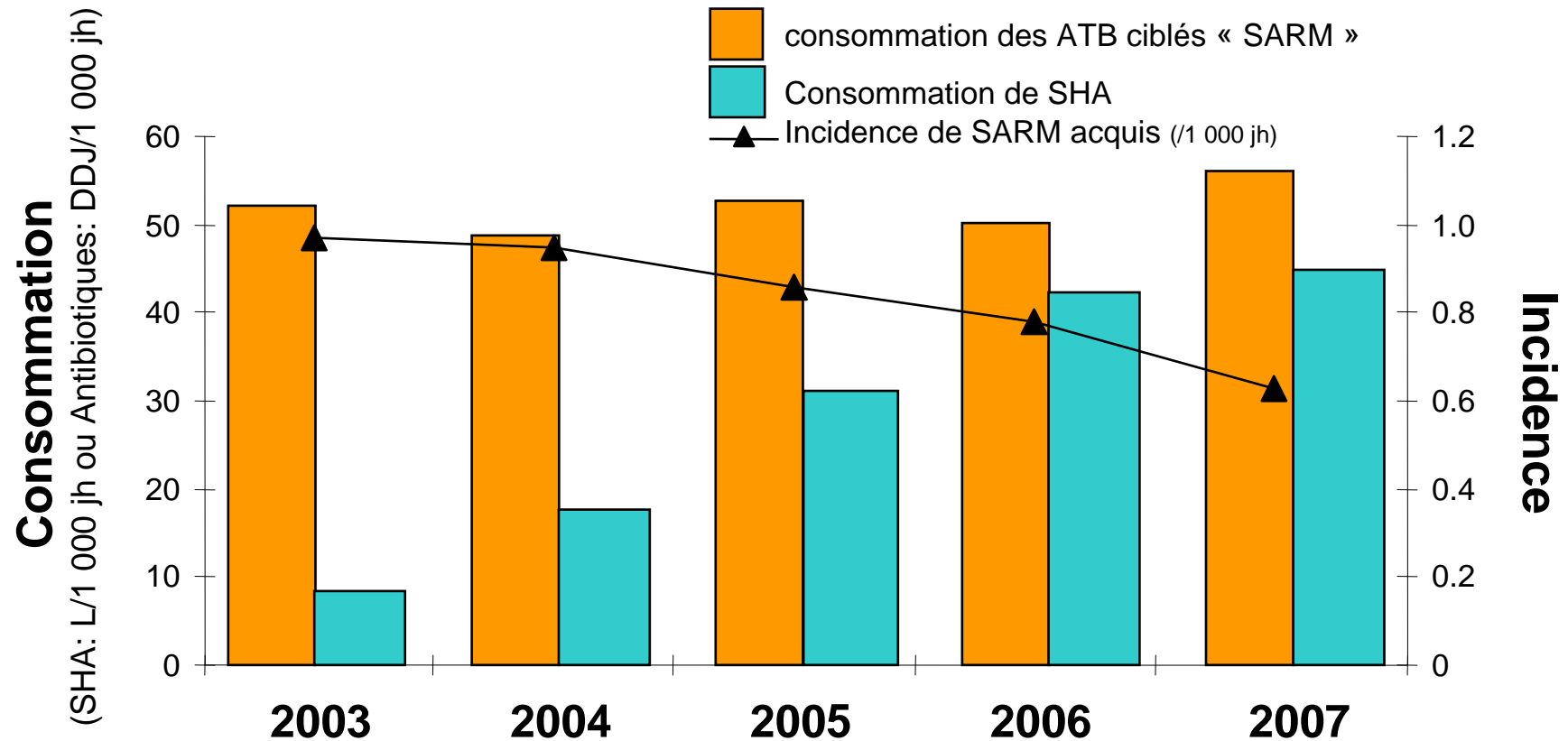
- Il est fortement recommandé **pour le soignant** de porter systématiquement un **masque** anti-projection avec lunettes de sécurité ou masque-visière **lors de soins avec risque de projection** de sang, de liquide biologique  
... de même pour les visiteurs ... impliqués dans les soins (R24)
- Lorsqu'un patient présente une **toux supposée d'origine infectieuse**, il est fortement recommandé de lui faire porter un **masque chirurgical** :
  - dès l'admission en établissement ou lorsqu'il circule hors de sa chambre en milieu de soins
  - dans une situation de soins à domicile**lorsqu'il est proche (moins de 1 mètre)** d'autres personnes non protégées par un masque adapté (R25)

# Expérience HUG



Pittet D, Lancet 2000

# Expérience CHRU de Lille



CHRU Lille: donnée non publiées

# Prévention de la transmission croisée

## Précautions complémentaires



# Partie 1

## Précautions type « contact »



– Diffusion prévue pour **Avril 2009**



# Terminologie

- Les **précautions standard** s'appliquent toujours pour tous les patients
- Les **précautions complémentaires** viennent en complément
- Il est alors fortement recommandé d'utiliser la terminologie « **précautions complémentaires de type contact** »

# Précautions complémentaires de type contact

## I : points sur les micro-organismes

- **Parmi les microorganismes listés dans ce document il est recommandé de considérer les bactéries suivantes comme nécessitant des précautions complémentaires de type contact :**
  - **SARM (*accord fort*)**
  - ***Acinetobacter baumannii* résistant à l'imipénème (IPM) (*accord fort*)**
  - ***Acinetobacter baumannii* ne restant sensible qu'à l'imipénème (IPM) (*accord fort*)**
  - **entérobactéries productrices de bêtalactamases à spectre étendu (EBLSE) (*accord fort*)**

# Précautions complémentaires de type contact

## I : points sur les micro-organismes

- En revanche, il n'est **pas** recommandé de considérer les bactéries suivantes comme nécessitant des précautions complémentaires de type contact :
  - staphylocoque à coagulase négative (staphylocoques blanc) résistant à la méticilline (***accord fort***)
  - *Acinetobacter baumannii* « sauvage » (***accord fort***)

# Précautions complémentaires de type contact

## I : points sur les micro-organismes

- Il est recommandé que le laboratoire mentionne de façon explicite (ou notifie) l'identification d'une de ces bactéries prioritaires (**accord fort**) et qu'une politique de signalisation des patients porteurs d'une bactérie justifiant des précautions complémentaires de type contact soit définie par le CLIN ou l'établissement (logo...) (**accord fort**)
- Il est fortement recommandé de coupler le dépistage éventuel des micro-organismes prioritaires à la restitution des résultats aux équipes et à la mise en place de mesures complémentaires de type contact (**accord fort**)

# Précautions complémentaires de type contact

## II : points sur la décision

- **Lorsque la mise en œuvre des précautions complémentaires de type contact est envisagée**, il est fortement recommandé chez les patients en SSR / SLD / EHPAD de les moduler **en tenant compte** du retentissement psychique et social qu'elles peuvent engendrer (***accord fort***)

# Précautions complémentaires de type contact

## II : points sur la décision

- Si un patient présentant un micro-organisme justifiant des précautions complémentaires de type contact est réadmis, il est fortement recommandé de mettre en place :
  - la même politique de dépistage et de précautions complémentaires de type contact (**accord fort**)
- Il est fortement recommandé d'informer le patient la famille, les correspondants médicaux et paramédicaux de la positivité d'un prélèvement à un micro-organisme justifiant des précautions complémentaires de type contact (y compris en cas de portage) (**accord fort**)

## Précautions complémentaires de type contact

### III Les mesures : hygiène des mains

- Dans le cadre des précautions complémentaires de type contact, il est recommandé d'effectuer une FHA :
  - dans toutes les indications d'hygiène des mains (**accord fort**)
  - immédiatement avant tout contact avec un patient (**accord fort**)
  - immédiatement avant tout soin propre ou tout acte invasif (**accord fort**)
  - après tout contact avec un patient (**accord fort**)
  - après tout contact avec des liquides biologiques immédiatement après avoir retiré les gants (à défaut, si pas d'usage de gant après un lavage au savon doux) (**accord fort**)

# Précautions complémentaires de type contact

## III Les mesures : Hygiène des mains

- A l'instar des précautions standard, il est fortement recommandé de considérer que le fait d'entrer dans la chambre d'un patient nécessitant des précautions complémentaires de type contact ne constitue pas à lui seul une indication à la réalisation d'un geste d'hygiène des mains **(accord fort)**

# Précautions complémentaires de type contact

## III Les mesures : port des gants

- Il est recommandé de **ne pas mettre** systématiquement des gants de soins non stériles
  - en entrant dans la chambre (***accord fort***)
  - avant de pratiquer un soin direct **sur peau saine** (***accord fort***)

# Précautions complémentaires de type contact

## III Les mesures : protection de la tenue

- Il est fortement recommandé de ne pas revêtir systématiquement une protection spécifique de sa tenue en entrant dans la chambre d'un patient requérant des précautions complémentaires de type contact (***accord fort***)

# Précautions complémentaires de type contact

## III Les mesures : le masque

- Le port d'un masque chirurgical à UU par le soignant est recommandé lors de la prise en charge d'un patient présentant une infection respiratoire impliquant un micro-organisme relevant des précautions complémentaires de type contact notamment SARM (**accord modéré**) :
  - à proximité du patient à l'intérieur de la chambre
  - lors de soins directs

# Précautions complémentaires de type contact

## III Les mesures : le masque

- Il est recommandé **de ne pas** porter un tel masque chirurgical (ou de soins)
  - en entrant dans la chambre (***accord fort***)
  - lorsque le patient ne présente pas d'infection respiratoire symptomatique (***accord fort***),

# Précautions complémentaires de type contact

## III Les mesures : information et organisation

- Il est fortement recommandé d'organiser l'information systématique de tous les acteurs prenant en charge, même occasionnellement, un patient auquel s'appliquent les précautions complémentaires de type contact (**accord fort**)
- Il est fortement recommandé d'informer systématiquement les plateaux techniques prenant en charge (même occasionnellement) et les services accueillant un patient auquel s'appliquent les précautions complémentaires de type contact lors d'un transfert (**accord fort**)

# Précautions complémentaires de type contact

## III Les mesures : dispositifs médicaux et autres équipements

- Il est fortement recommandé de privilégier l'individualisation du matériel réutilisable dans la chambre d'un patient auquel s'appliquent les précautions complémentaires de type contact (***accord fort***)

## Précautions complémentaires de type contact

- **III Les mesures : dispositifs médicaux et autres équipements**
- Il est fortement recommandé de limiter le stockage du matériel de soins, **et de ne pas** jeter systématiquement le consommable non utilisé dans la chambre d'un patient auquel s'appliquent les précautions complémentaires de type contact, y compris les patients porteurs de BMR (**accord fort**)

# Précautions complémentaires de type contact

## III Les mesures : dispositifs médicaux et autres équipements

- Il est fortement recommandé de ne pas pratiquer un traitement spécifique de la vaisselle, **des** ustensiles et **du** linge utilisés chez un patient auquel s'appliquent les précautions complémentaires de type contact (***accord fort***)

## Précautions complémentaires de type contact

- **III Les mesures : dispositifs médicaux et autres équipements**

- Il est fortement recommandé de ne pas décontaminer les urines infectées à BMR avant évacuation dans le circuit collectif (***accord fort***)
- Il est fortement recommandé de ne pas effectuer **d'autre traitement (entretien) que celui habituellement préconisé pour les dispositifs médicaux** réutilisables utilisés chez un patient auquel s'appliquent les précautions complémentaires de type contact (***accord fort***)

# Précautions complémentaires de type contact

## III Les mesures : dispositifs médicaux et autres équipements

- Il est fortement recommandé d'éliminer toutes les équipements de protection individuels (EPI) avant de quitter la chambre du patient justifiant des mesures complémentaires de type contact (***accord fort***)

# Précautions complémentaires de type contact

## III Les mesures : visites, circulations

- Comme pour tous les patients (cadre des précautions standard), il est fortement recommandé de réaliser un geste d'hygiène des mains (friction hydro-alcoolique) pour les visiteurs d'un patient auquel s'appliquent les précautions complémentaires de type contact (***accord fort***)

# Précautions complémentaires de type contact

## III Les mesures : levée des précautions

- Si une décontamination a été effectuée, elle doit avoir montré son efficacité (par exemple pour SARM par au moins deux prélèvements négatifs) pour la levée des mesures complémentaires de type contact (**accord fort**)
- Au cours d'un séjour en SSR-SLD, il est fortement recommandé de ne lever les précautions complémentaires de type contact qu'après plusieurs dépistages négatifs (par exemple pour SARM par au moins deux prélèvements négatifs) (**accord fort**)



Ensemble, prévenons la transmission croisée  
**RÉVISONNOS STANDARDS,  
SOYONS PLUS SIMPLE  
ET PLUS EFFICACE**



PHOTO: ANDRÉAS/SC.COM

[www.sfhh.net](http://www.sfhh.net)

**Nouvelles recommandations 2009**