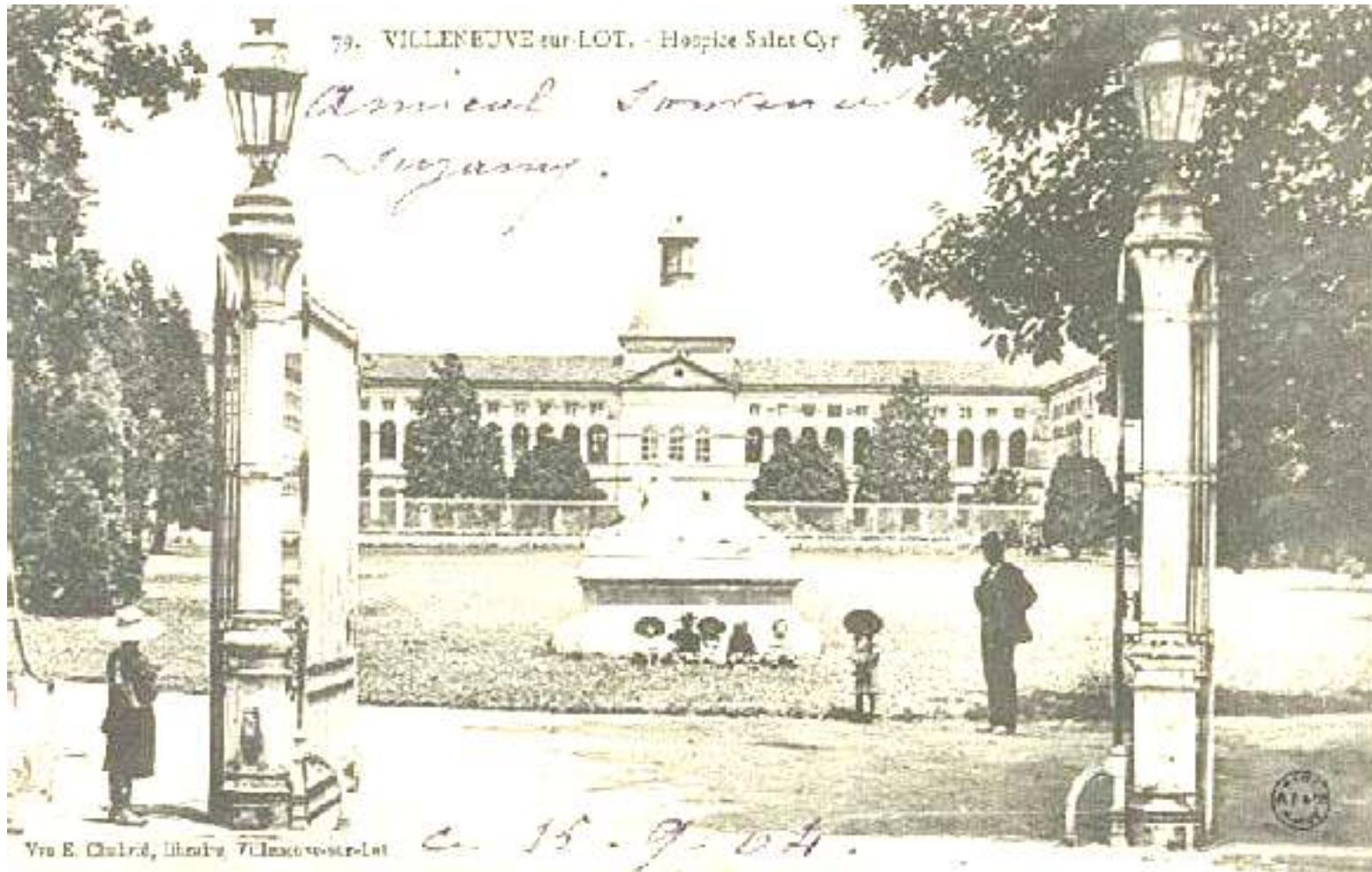


Réunion des correspondants hygiène en Aquitaine

Jeudi 22 mai 2008



Martine DUPONT
Cadre hygiéniste

Valérie LAMOTTE
IDE . Correspondant Hygiène



EXEMPLE D'ORGANISATION DU TRI DES DECHETS EN ETABLISSEMENT DE SANTE

Centre Hospitalier Saint Cyr - Villeneuve sur Lot

Présentation du Centre Hospitalier

- **Hôpital pavillonnaire :**
 - 245 lits de courts séjours : MCO
 - 30 lits de SSR
 - 60 lits de longue durée
 - 90 lits de maison de retraite et 10 lits d'hébergement temporaire
 - 12 lits d'hospitalisation de jour
 - 40 places de SAD

- **Activité 2007 :**
 - 18 449 entrées
 - 156 884 journées d'hospitalisation en court séjour
 - 159 entrées en EHPAD
 - 56775 journées d'hospitalisation en EHPAD

CONSTAT : 2000

- DASRI conditionnés dans des cartons de 50 litres sur l'ensemble des services
- Protocoles de tri succincts, manque de rigueur lors du tri
- Certains secteurs ne font aucun tri (blocs)
- Local déchet commun à tous les services au sein de l'hôpital pour les DASRI et bennes extérieures pour les ordures ménagères

CIRCUIT des DECHETS

- Pas de politique de tri de déchets, les cartons servent de poubelles, pas d'organisation interne.
- Pas de logistique ni de circuit, chaque service achemine ses déchets vers le local central à tout moment de la journée.
- Multiplication des déplacements du personnel des services vers le local déchet

Circuit des déchets en 2000



Circuit des déchets en 2000



Production de DASRI - COUTS

- Production :
 - 100 tonnes DASRI en 2000
 - 82 tonnes en 2007
 - Coût de traitement (tarif 2007)
 - Collecte : 620 € / tonne
 - Traitement : 669 € / tonne
- Soit 1289 € HT la tonne.

Les services produisant le plus de DASRI étant la maternité et le bloc opératoire.

Filières d'élimination

- OM : communauté des communes

- DAS : SURCA

- Recyclable : filières locales

papiers , cartons, piles, palettes, cartouches
d'imprimante, ferraille, radios, matériel
informatique

Organisation mise en place en 2003

- Création de locaux intermédiaires dans chaque service avec un container OM et un container DASRI
- Conditionnement des DASRI en poches à l'exception du laboratoire d'analyses
- Containers relevés et désinfectés tous les jours sauf le dimanche et jours fériés
- Création d'une plateforme déchets
- Pesage des DASRI par service
- Equipe logistique dédiée à la collecte des déchets mais aussi au linge (*personnel de la buanderie reclassé*)
- Création de circuits propre, sale pour les déchets et le linge

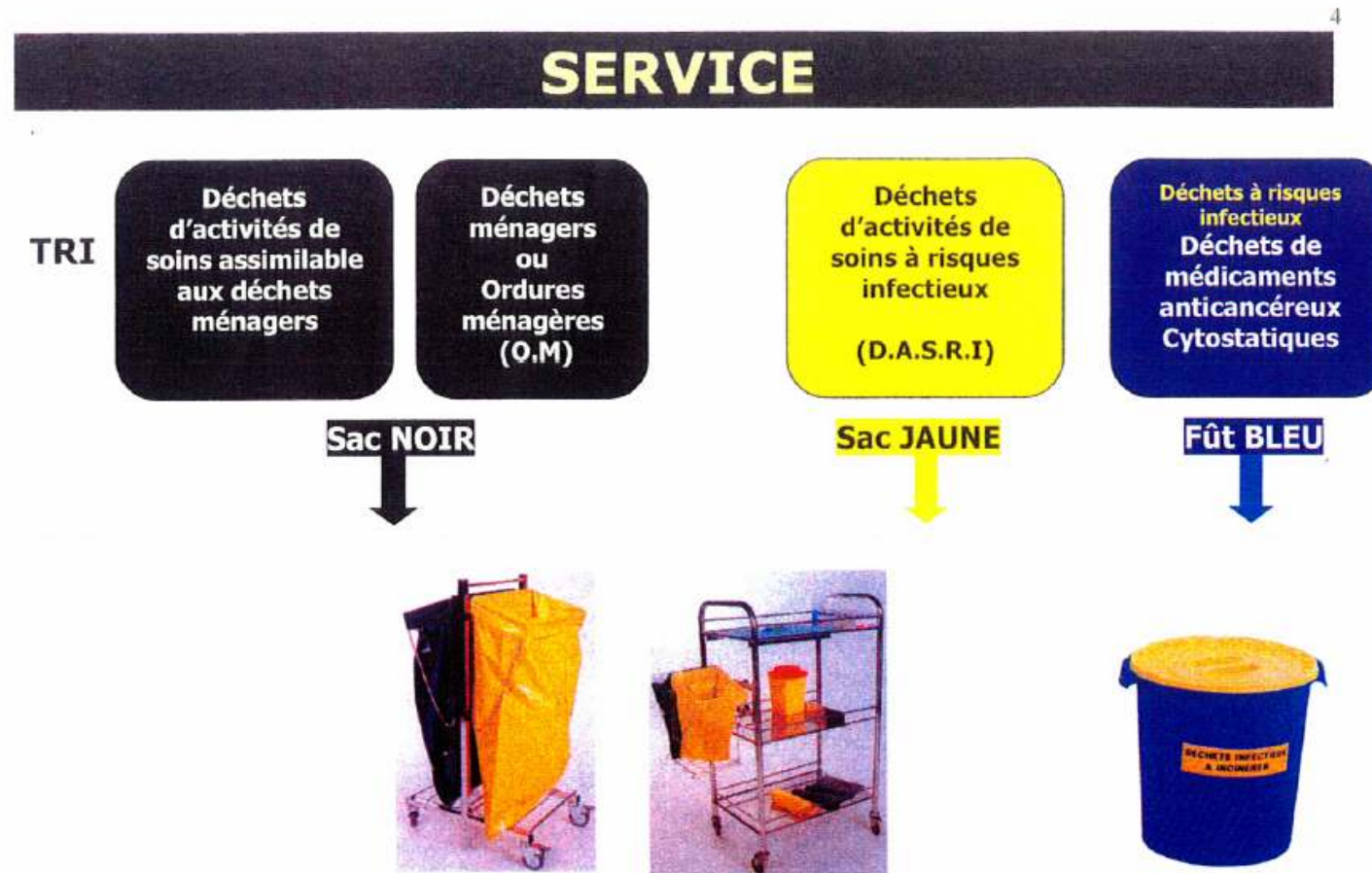
ELIMINATION DES DECHETS

Organisation générale

- L'ensemble des services ont été équipés de support facilitant le tri, dans les salles de soins, dans les blocs sur les chariots de soins

ELIMINATION DES DECHETS

Organisation générale



ELIMINATION DES DECHETS

Organisation générale

Local d'entreposage intermédiaire du service



Collecte quotidienne assurée dans le service par les agents de liaison
du Centre Hospitalier de Villeneuve sur Lot
(sauf dimanche et fériés)

PROTOCOLE de TRI

- Travail réalisé avec le groupe correspondants hygiène
- Chaque correspondant a listé les différents déchets produits au niveau des soins dans son service
- Une réflexion a été menée avec la pharmacie pour l'élimination des OPCT, et le choix de collecteurs adaptés

PROTOCOLE de TRI

- Validation en CLIN du protocole : les objets évocateurs de soins non contaminés sont éliminés dans les DASRI, ainsi que les protections féminines service maternité.
- Les couches non contaminées sont éliminées dans les OM

PROTOCOLE DE TRI

TRI DES DECHETS : REFERENTIEL

OM	RECYCLABLE	DAS			
Poches noires 20,30,50 et 100 litres ORDURES MENAGERES	Poches blanches 30,100 litres PAPIERES RECYCLABLES	Poches Jaunes 20,30,50 litres DASRI	Collecteurs OPCT jaunes 0,5 , 2 et 5 litres	Carton DASRI 50 litres Bloc opératoire Laboratoire	Fûts bleus Déchets cytostatiques
<ul style="list-style-type: none"> - papier lavage main - emballages divers : emballages des dispositifs médicaux - déchets hôteliers (compote, yaourt,...) - flacon verre, verrerie, bouteilles - bouteilles plastiques - flacon de médicaments non mis en contact avec le patient - électrodes ECG - couches non contaminées - calots, surchaussons, - couvre sonde thermomètre non contaminé - tablier de protection, gants UU non contaminés. - biberons jetables - sacs poubelle des chambres - sacs poubelle WC - bombes aérosols - protection cassette - compresses non souillées - bandeau lavage sol à usage unique - chiffonettes à usage unique - aqua pack -bandelettes urinaires - gaze balayage humide 	<ul style="list-style-type: none"> - revues médicales - publicités - journaux - papiers confidentiels après passage au destructeur de papier 	<ul style="list-style-type: none"> - tout matériel à usage unique en contact avec le patient - masque aérosols - compresses ayant eu contact avec le patient - seringues - pansements - perfusions - couches contaminées - tests transfusions - bandelettes HGT - poches de collection diverse : urine, colostomie, aspiration et autres liquides biologiques - crachoirs - sets à pansements : instruments et compresses - masques de soins - lunettes O2 - déchets contaminés (perfusions, tubulures, sondes, compresses) - champs de table souillés - gants contaminés - redons - blouses et tabliers d'isolement - protections féminines (maternité) ou infectées. - poches produits dérivés du sang - déchets blocs 	<ul style="list-style-type: none"> - aiguilles - bistouris - bouchons de transfert - mandrins de cathéter - coupes fils - aiguilles à suture - mandrins des drains thoraciques -ciseaux à usage unique - flacons de prélèvement sanguin - aiguilles à ponction sternale - aiguilles à biopsie - épicrotomiennes -stylos auto piqueur - pinces ôte agrafes <ul style="list-style-type: none"> Collecteurs OPCT jaunes 26 litres réservé à l'évacuation du matériel long tels que : - drains thoraciques, - pinces à biopsie - guides de voie veineuse centrale 	<ul style="list-style-type: none"> - tous les prélèvements biologiques - déchets liquides issus d'une intervention chirurgicale. 	<ul style="list-style-type: none"> - flacons, perfusions, tubulures de chimiothérapie

POINTS FORTS

- Création d'une équipe logistique dédiée à la fonction déchets/linge.
- Amélioration des conditions de travail pour les soignants : moins de manutention, moins de risques de contamination.
- Amélioration du tri des déchets et meilleure maîtrise des coûts.
- Amélioration de l'hygiène générale de l'établissement par la création de circuits.

POINTS FAIBLES

- Locaux intermédiaires exigus, souvent encombrés
- Pas de recyclage des verres et des plastiques à l'heure actuelle

Conclusion

- L'ouverture de la BIH a été pour le centre hospitalier l'occasion de créer un équipe logistique permettant une meilleure gestion des DAS autant sur le tri que sur le plan organisationnel.
- La direction du CH a investi dans des supports permettant un tri plus rigoureux.
- Objectifs à poursuivre :
 - exploitation des pesées par service
 - généraliser le recyclage des verres et des plastiques